

**RADA GMINY BESKO**  
ul. Podkarpacka 5  
38-524 Besko

**ANALIZA DOTYCZĄCA ZASADNOŚCI PRZYSTĄPIENIA  
DO SPORZĄDZENIA MIEJSCOWEGO PLANU  
ZAGOSPODAROWANIA PRZESTRZENNEGO**

dla terenów położonych w miejscowości Besko i Mymoń

**INFORMACJA**

**O STOPNIU ZGODNOŚCI PRZEWIDYWANYCH  
ROZWIĄZAŃ Z USTALENIAMI STUDIUM  
UWARUNKOWAŃ I KIERUNKÓW ZAGOSPODAROWANIA  
PRZESTRZENNEGO GMINY BESKO**

Sporządzona zgodnie z art. 14 ust. 5 ustawy z dnia 27 marca 2003r. o planowaniu i zagospodarowaniu przestrzennym (Dz. U. Nr 80 poz. 717).

ANALIZA DOTYCZĄCA ZASADNOŚCI PRZYSTĄPIENIA DO SPORZĄDZENIA  
MIEJSCOWEGO PLANU ZAGOSPODAROWANIA PRZESTRZENNEGO

dla terenów położonych w miejscowości Besko i Mymoń

Przystąpienie do sporządzenia miejscowego planu zagospodarowania przestrzennego dla terenów położonych w miejscowości Besko i Mymoń wynika z:

- „oceny aktualności studium uwarunkowań i kierunków zagospodarowania przestrzennego oraz miejscowych planów zagospodarowania przestrzennego Gminy Besko” dokonanej w 2006 r. zgodnie z art. 32 ustawy o planowaniu i zagospodarowaniu przestrzennym z dnia 27 marca 2003 r. (Dz. U. Nr 80, poz. 717 z 2003 roku z późn. zm),
- konieczności zapewnienia miejscowościom gminy możliwości rozwoju poprzez określenie przeznaczenia terenów, w tym dla inwestycji celu publicznego, oraz określenia sposobów ich zagospodarowania i zabudowy.

Dla terenów gminy po 1995 r. opracowano i uchwalono (wg ustawy z 1994 r.) 3 miejscowe plany zagospodarowania przestrzennego, które ze względów formalnych nadal obowiązują. Łączna powierzchnia obszarów objętych tymi planami wynosi 1,14 ha.

Plany te dotyczą przeznaczenia terenów pod zabudowę mieszkaniową i służyły realizacji doraźnych celów i zamierzeń inwestycyjnych. Nie spełniały podstawowej funkcji planowania przestrzennego – długofalowej koordynacyjnej procesów inwestycyjnych, zachodzących w przestrzeni całych miejscowości i gminie.

Z powyższych względów, w cytowanym na wstępie opracowaniu uznano, że niezbędne jest sporządzenie planów miejscowych dla każdej jednostki administracyjnej gminy Besko.

W gminie Besko nie przystąpiono dotąd do opracowania Miejscowych Planów Zagospodarowania Przestrzennego wg ustawy z 2003 r.

**Biorąc pod uwagę powyższe, uznaje się za w pełni zasadne przystąpienie do sporządzenia miejscowego planu zagospodarowania przestrzennego dla terenów położonych w miejscowości Besko i Mymoń.**

**INFORMACJA**  
**O STOPNIU ZGODNOŚCI PRZEWIDYWANYCH USTALEŃ PLANU Z USTALENIAMI**  
**STUDIUM UWARUNKOWAŃ I KIERUNKÓW ZAGOSPODAROWANIA PRZESTRZENNEGO**  
**GMINY BESKO.**

Gmina Besko posiada „*Studium Uwarunkowań i Kierunków Zagospodarowania Przestrzennego Gminy Besko*” (część tekstowa i graficzna w skali 1:10000). Zostało one uchwalone uchwałą nr XXXII/191/2002 Rady Gminy w Besku z dnia 11 kwietnia 2002 roku.

Na podstawie przeprowadzonej analizy zmian zachodzących w zagospodarowaniu gminy oraz oceny formy opracowania oraz zawartości merytorycznej dokonanej w „ocenie aktualności studium uwarunkowań i kierunków zagospodarowania przestrzennego oraz miejscowych planów zagospodarowania przestrzennego Gminy Besko” Rada Gminy uznała, że Studium Uwarunkowań i Kierunków Zagospodarowania Przestrzennego Gminy jest zgodne z przepisami obowiązującego prawa.

W celu określenia i prowadzenia spójnej z ustalonymi celami polityki przestrzennej „Studium ...” przyjmuje kierunki zagospodarowania przestrzennego gminy.

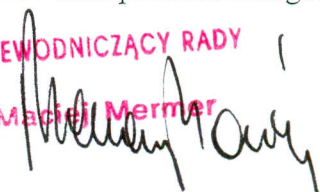
Kierunki zagospodarowania przestrzennego są podstawą umożliwiającą samorządowi gminy (w ramach jego kompetencji) sterowanie zagospodarowaniem przestrzennym wyrażonym i realizowanym poprzez miejscowe plany zagospodarowania przestrzennego.

Na podstawie wyróżniających cech (zespołu cech) użytkowania terenów gospodarczych, przyrodniczych, kulturowych lub inżyniersko – technicznych „Studium ...” określa następujące obszary:

- I. Zabudowy
- II. Rolniczej przestrzeni produkcyjnej
- III. Działalności gospodarczej pozarolniczej
- IV. Środowiska przyrodniczego i jego ochrony
- V. Ochrony zasobów kulturowych
- VI. Turystyki, rekreacji i wypoczynku

Wzajemne relacje i oddziaływanie obszarów w przestrzeni gminy uwzględnione w „Studium ...” stanowią o układzie urbanistycznym, a w ostateczności o ładzie i harmonii w zagospodarowaniu przestrzennym gminy.

Przewidywane rozwiązania miejscowego planu zagospodarowania przestrzennego dla terenów położonych w miejscowościach Besko i Mymoń w zakresie przeznaczenia terenów oraz określenia sposobów ich zagospodarowania i zabudowy będą zgodne z ustaleniami obowiązującego studium uwarunkowań i kierunków zagospodarowania przestrzennego.

**PRZEWODNICZĄCY RADY**  
**Maciej Mermer**  


## **Ustalenie niezbędnego zakresu prac planistycznych**

### **przy sporządzaniu miejscowego planu zagospodarowania przestrzennego dla terenów położonych w miejscowościach Besko i Mymoń w gminie Besko**

(art. 14 ust. 5 ustawy z dnia 27 marca 2003r. o planowaniu i zagospodarowaniu przestrzennym)

1. Analiza urbanistyczna istniejącego stanu zainwestowania terenu objętego opracowaniem MPZP.
2. Przeprowadzenie prac planistycznych wynikających z procedury opracowania MPZP zgodnie z art. 17 ustawy z dnia 27 marca 2003r. o planowaniu i zagospodarowaniu przestrzennym (Dz. U. Nr 80 poz. 717 z późn. zm.), w tym opracowanie prognozy oddziaływania na środowisko.
3. Opracowanie rozstrzygnięcia o sposobie realizacji zapisanych w planie inwestycji z zakresu infrastruktury technicznej, należących do zadań własnych gminy oraz zasadach ich finansowania.

  
**PRZEWODNICZĄCY RADY**  
**Maciej Mermer**

# STUDIUM UWARUNKOWAN I KIERUNKÓW ZAGOSPODAROWANIA PRZESTRZENNEGO GMINY BESKO

POLITYKA PRZESTRZENNA

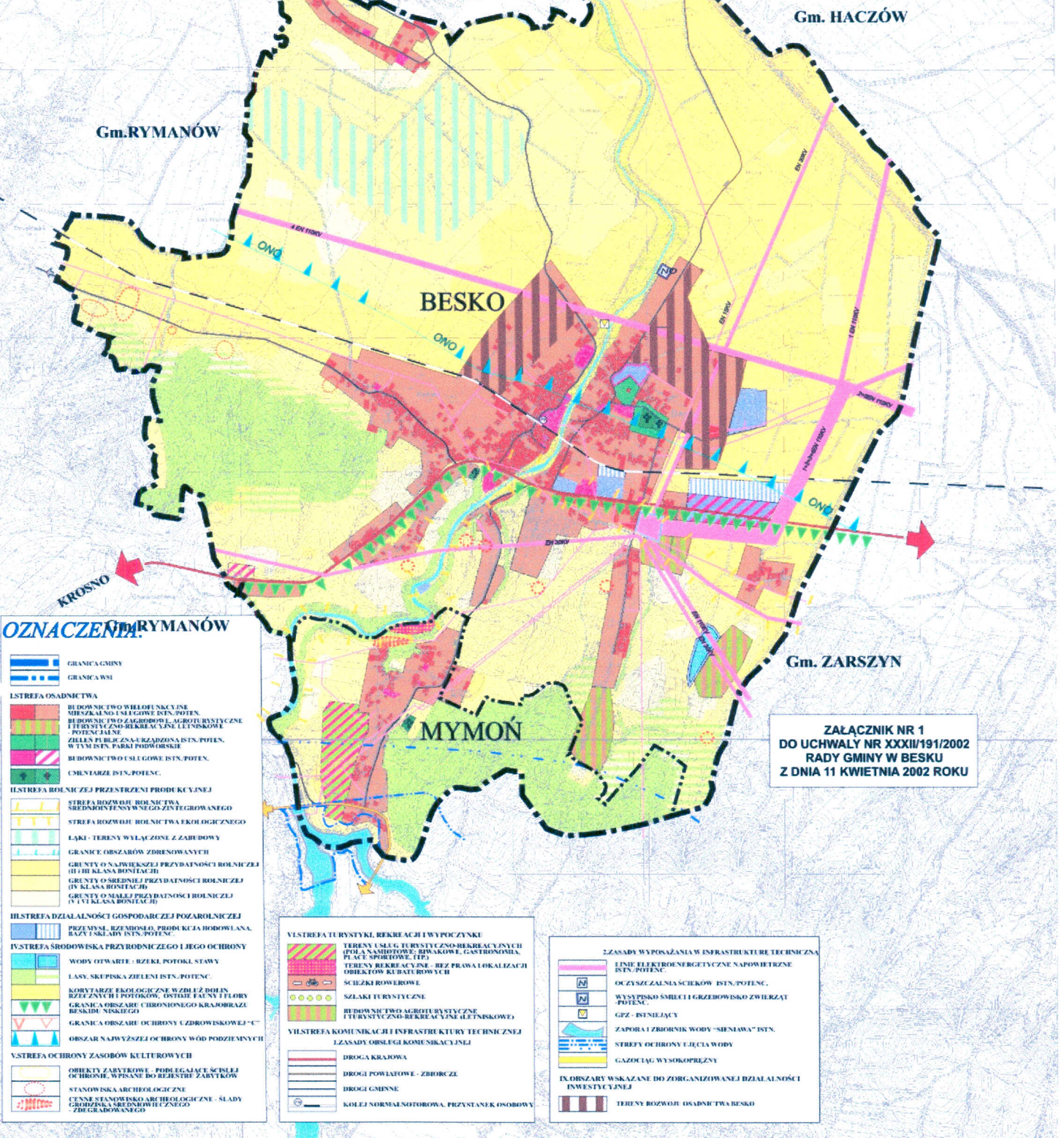
KIERUNKI ZAGOSPODAROWANIA PRZESTRZENNEGO

skala 1 : 10 000

RYSUNEK STUDIUM

/pomniejszenie/

1 km



## OZNACZENIA

- GRANICA GMINY
- GRANICA WSI
- I STREFA OSADNICTWA**
  - BUDOWNICTWO WILCZYNIENNE, MIEZKALNO-SIELEWIE ISTN./POTENC.
  - BUDOWNICTWO ZAGROBOWE, AGROTURYSTYCZNE I TURYSTYCZNO-REKREACYJNE, AGROLETNISKOWE, POTENCJALNE
  - ZIELEN PUBLICZNA I RZĄDOWA ISTN./POTENC.
  - BUDOWNICTWO USŁUGOWE ISTN./POTENC.
  - OMIOTARZE ISTN./POTENC.
- II STREFA ROLNICZEJ PRZESTRZENI PRODUKCYJNEJ**
  - STREFA ROZWOJU ROLNICTWA ŚREDNIOINTENSYWNEGO ZINTEGROWANEGO
  - STREFA ROZWOJU ROLNICTWA EKOLOGICZNEGO
  - ŁĄKI - TERENY WYŁĄCZNE Z ZABUDOWY
  - GRANICE OBSZARÓW ZBUDOWANYCH
  - GRUNTY O NAJWYKSZEJ PRZYDATNOŚCI ROLNICZEJ (II I III KLASA BOSTACZKI)
  - GRUNTY O ŚREDNIEJ PRZYDATNOŚCI ROLNICZEJ (IV KLASA BOSTACZKI)
  - GRUNTY O MAŁEJ PRZYDATNOŚCI ROLNICZEJ (V VI KLASA BOSTACZKI)
- III STREFA DZIAŁALNOŚCI GOSPODARZEJ POZAROLNICZEJ**
  - PRZEMYSŁ, RZEMIOSŁO, PRODUKCJA ROBOCIZNA, KAWY I SMIERZYSTY POTENC.
- IV STREFA ŚRODOWISKA PRZYRODNICZEGO I JEGO OCHRONY**
  - WODY OTWARTE - RZĘKI, POTOKI, STAWY
  - ŁĄKI, SKŁAPSKA ZIELENI ISTN./POTENC.
  - KORYTARZE EKOLOGICZNE WZDŁĘŻ DOLIN RZĘCZNYCH I POTOKÓW, DOSTĘP FAUNY I FLORY
  - GRANICA OBSZARU CHROŃBOSPOŁY KRAJOBRAZU BESKIDU NADLEŚNIEGO
  - GRANICA OBSZARU OCHRONY CZYBOWISKOWEJ "C"
  - OBSZAR NAJWYŻSZEJ OCHRONY WOD PODZIEMNYCH
- V STREFA OCHRONY ZASOBÓW KULTUROWYCH**
  - OBIEKTY ZABYTKOWE - PODLEGAJĄCE ŚCIELEJ OCHRONIE, WPISANE DO REJESTRU ZABYTKÓW
  - STANOWISKA ARCHEOLOGICZNE
  - TERENY STANOWISKA ARCHEOLOGICZNE - ŚLADY CZŁOBIENIA ŚREDNIOWIECZNEGO - ZBĘGADOWANEGO

- VI STREFA TURYSTYKI, REKREACJI I WYPOCZYTKU**
  - TERENY USŁUG TURYSTYCZNO-REKREACYJNYCH (POLA NAMIOTOWE, BIAKOWE, GASTRONOMIA, PLACE SPORTOWE, TEP)
  - TERENY REKREACYJNE - BEZ PRAWA LOKALIZACJI OBIEKTÓW KULTUROWYCH
  - SZLAKI ROWEROWE
  - SZLAKI TURYSTYCZNE
  - BUDOWNICTWO AGROTURYSTYCZNE (TURYSTYCZNO-REKREACYJNE (LETNISKOWE))
- VII STREFA KOMUNIKACJI I INFRASTRUKTURY TECHNICZNEJ**
  - ŁĄCZNIKI KOMUNIKACYJNE
  - DROGA KRAJOWA
  - DROGI POWIATOWE - ZBIORCZE
  - DROGI GMINNE
  - KOLEJ NORMALNOTOROWA, PRZYSTANEK OSOBYWY

- ZŁAZNADY WYPOSAŻANIA W INFRASTRUKTURĘ TECHNICZNA**
  - LINIE ELEKTROENERGETYCZNE NAPIĘCIOWE ISTN./POTENC.
  - OCZYSZCZALNIA ŚCIEKÓW ISTN./POTENC.
  - WYSTĘPNO ŚMIECI I GRZEBOWISKO ZWIERZĄT POTENC.
  - GPZ - ISTNIĄCY
  - ZAPORA I ZBIORNIK WODY "SIENIAWA" ISTN.
  - STREFY OCHRONY UJĘCIA WODY
  - GAZOCIĄG WYSOKOPRĘŻNY
- IX OBSZARY WSKAZANE DO ZORGANIZOWANEJ DZIAŁALNOŚCI INWESTYCYJNEJ**
  - TERENY ROZWOJU OSADNICTWA BESKO

ZALĄCZNIK NR 1  
DO UCHWAŁY NR XXXII/191/2002  
RADY GMINY W BESKU  
Z DNIA 11 KWIEŃNIA 2002 ROKU

PRZEWODNICZĄCY RADY

Mieczysław Mermer