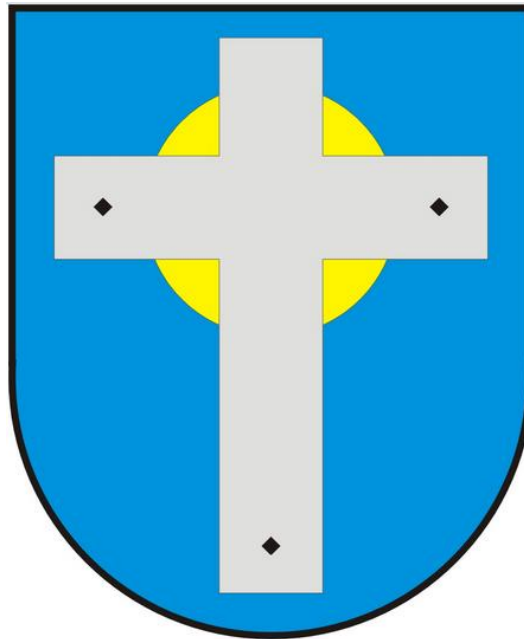


# **Raport o stanie Gminy Besko za rok 2022**



**Besko 2022**

## Spis treści

<b>I.</b>	<b>Wstęp.....</b>	<b>3</b>
<b>II.</b>	<b>Władze Gminy.....</b>	<b>4</b>
<b>III.</b>	<b>Ludność w Gminie Besko.....</b>	<b>7</b>
<b>IV.</b>	<b>Struktura Przedsiębiorców Gminie Besko wg branż.....</b>	<b>9</b>
<b>V.</b>	<b>Sytuacja finansowa Gminy Besko.....</b>	<b>11</b>
<b>VI.</b>	<b>Podatki i gospodarstwa rolne.....</b>	<b>21</b>
<b>VII.</b>	<b>Realizacja Uchwał Rady Gminy w Besko w 2022 roku.....</b>	<b>23</b>
<b>VIII.</b>	<b>Organizacje pozarządowe – NGO.....</b>	<b>30</b>
<b>IX.</b>	<b>Realizacja Gminnych Programów Profilaktycznych.....</b>	<b>34</b>
<b>X.</b>	<b>Zagospodarowanie przestrzenne i mienie gminne.....</b>	<b>37</b>
<b>XI.</b>	<b>Ochrona zabytków.....</b>	<b>43</b>
<b>XII.</b>	<b>Opieka nad zwierzętami bezdomnymi.....</b>	<b>48</b>
<b>XIII.</b>	<b>Ochrona środowiska i gospodarka odpadami.....</b>	<b>49</b>
<b>XIV.</b>	<b>Realizacja zadań przez Zakład Gospodarki Komunalnej w Besku.....</b>	<b>64</b>
<b>XV.</b>	<b>Realizacja zadań przez Gminny Ośrodek Pomocy Społecznej w Besku.....</b>	<b>66</b>
<b>XVI.</b>	<b>Realizacja zadań z zakresu oświaty Gminy Besko.....</b>	<b>71</b>
<b>XVII.</b>	<b>Realizacja zadań przez Gminną Bibliotekę Publiczną w Besku.....</b>	<b>74</b>
<b>XVIII.</b>	<b>Realizacja zadań przez działalności Gminnego Ośrodka Kultury w Besku.....</b>	<b>78</b>
<b>XIX.</b>	<b>Realizacja zadań przez Samodzielny Publiczny Zakład Podstawowej Opieki Zdrowotnej w Besku.....</b>	<b>83</b>
<b>XX.</b>	<b>Realizacja zadań z zakresu opieki nad dziećmi w wieku do lat 3.....</b>	<b>92</b>

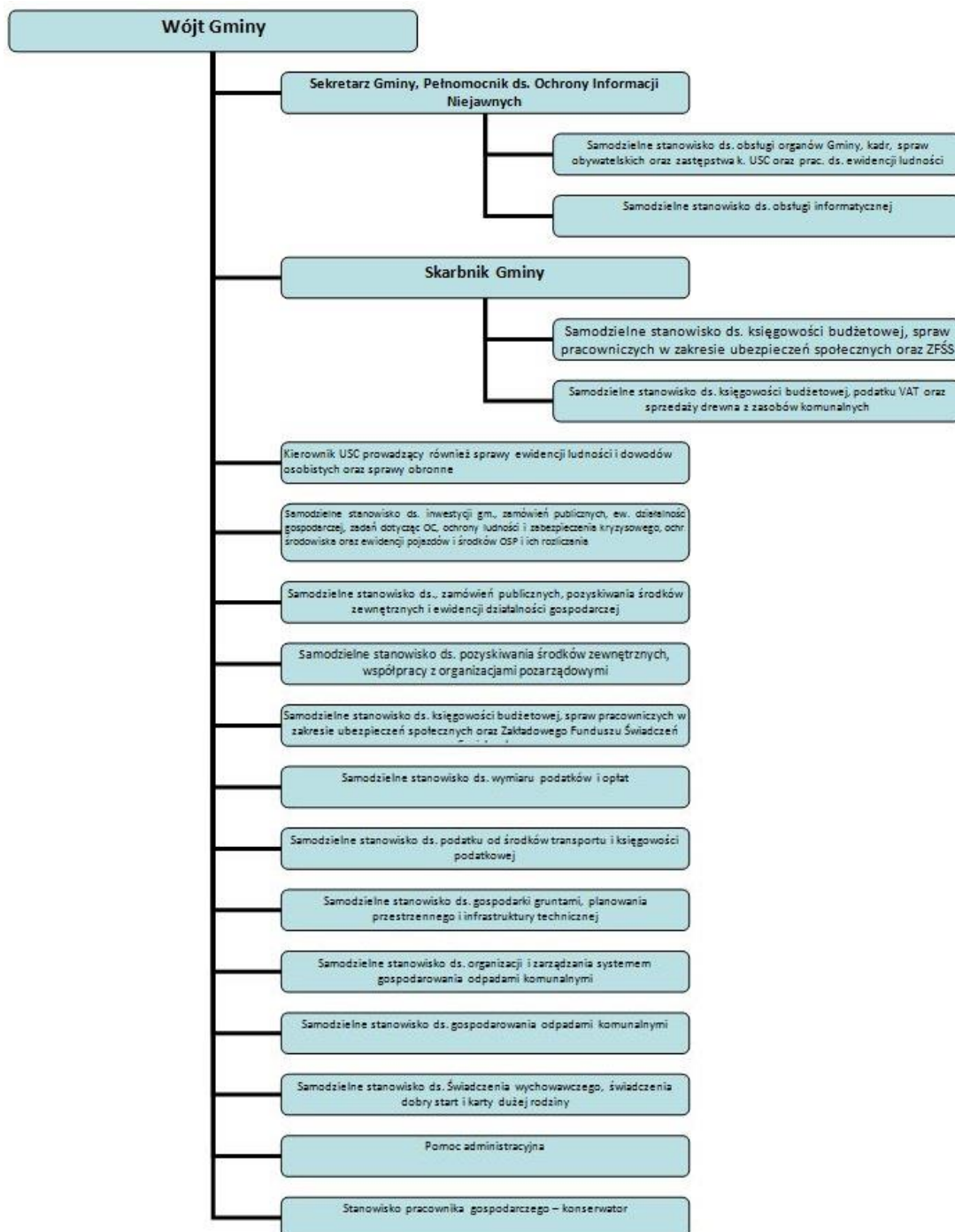
## **I. Wstęp**

Raport o stanie gminy jest dokumentem, którego wymóg określił art. 28aa ustawy z dnia 8 marca 1990 r. o samorządzie gminnym (tj. Dz.U. z 2020 r. poz. 713 z póź.zm.). Raport obejmuje działania prowadzone przez Gminę w roku poprzednim. Z założenia powinien odnosić się do realizacji polityk, programów oraz uchwał rady gminy. Tak przygotowany raport musi zostać przedstawiony radzie gminy w terminie do dnia 31 maja. Raport o stanie gminy będzie poddany debacie podczas której głos będą mogli zabierać nie tylko radni, ale również mieszkańcy. Mieszkaniec, aby uzyskać prawo głosu w debacie, musi spełnić określone wymogi zawarte w art. 28aa ust. 7 i 8 ustawy o samorządzie gminnym. Raport rozpatrywany jest w pierwszej kolejności podczas sesji, na której podejmowana będzie także Uchwała w sprawie absolutorium. Po zakończeniu debaty nad raportem o stanie gminy odbędzie się głosowanie nad udzieleniem Wójtowi wotum zaufania.

## II. Władze Gminy.

Wójtem Gminy Besko od 2006 roku jest Pan Mariusz Bałaban, który w dniu 21 października 2018 roku uzyskał po raz czwarty mandat zaufania mieszkańców. Od 16 marca 2007 r. funkcję Sekretarza Gminy Besko sprawuje Pan Kazimierz Wolański a Skarbnikiem Gminy jest Pani Joanna Burczyk, pełniąca obowiązki od 1 stycznia 2008 roku.

Schemat organizacyjny Urzędu Gminy w Besko przedstawia się następująco:



Rada Gminy w Besku składa się z 15 radnych. W roku 2022 funkcję radnych VIII kadencji pełnili:

1. Bury Maciej Józef
2. Gierlicki Zbigniew Wojciech
3. Hedesz Beata Anna
4. Jaślar Tomasz Piotr
5. Kielar Robert Grzegorz
6. Kielar Szymon
7. Knurek Ewelina Maria
8. Mermer Maciej
9. Semenowicz Marcin
10. Sokołowski Wojciech Kazimierz
11. Szałankiewicz Edyta Urszula
12. Szałankiewicz Jan Tadeusz
13. Szuba Tomasz
14. Szul Marek Wojciech
15. Szul Tadeusz

W dniu 4 lipca 2022 roku zmarł radny Pan Jan Szałankiewicz. Do wyborów uzupełniających zarządzonych na dzień 2 października 2022 zgłosił się tylko jeden kandydat - Pan Tomasz Szałankiewicz. Głosowania w lokalach nie przeprowadzono. W dniu 28 października 2022 na sesji Rady Gminy Besko Pan Tomasz Szałankiewicz złożył ślubowanie i od tego dnia pełni funkcje radnego w **VIII kadencji**.

**Od dnia 28 października 2022r. skład Rady przedstawia się następująco:**

1. Bury Maciej Józef
2. Gierlicki Zbigniew Wojciech
3. Hedesz Beata Anna
4. Jaślar Tomasz Piotr
5. Kielar Robert Grzegorz
6. Kielar Szymon

7. Knurek Ewelina Maria
8. Mermer Maciej
9. Semenowicz Marcin
10. Sokołowski Wojciech Kazimierz
11. Szałankiewicz Edyta Urszula
12. Szałankiewicz Tomasz
13. Szuba Tomasz
14. Szul Marek Wojciech
15. Szul Tadeusz

W Gminie Besko funkcjonuje 3 sołectwa, w których w 2020 roku funkcję Sołtysa pełnili:

- |             |                |   |                    |
|-------------|----------------|---|--------------------|
| <b>I.</b>   | Besko          | - | Bolesław Marszałek |
| <b>II.</b>  | Besko – Poręby | - | Paweł Stapiński    |
| <b>III.</b> | Mymoń          | - | Józef Cwiakała     |

### III. Ludność w Gminie Besko.

Stan mieszkańców na dzień 31-12-2022 rok wynosił 4516 osób. W stosunku do rok poprzedniego liczba zmalała o 37 osób.

#### Statystyka stałych mieszkańców wg wieku i płci

Mężczyźni (M)		Kobiety (K)	
Wiek	Liczba	Wiek	Liczba
0-2	74	0-2	43
3	21	3	22
4-5	62	4-5	56
6	21	6	32
7	26	7	20
8-12	143	8-12	134
13-15	104	13-15	90
16-17	57	16-17	60
18	23	18	21
19-20	45	19-20	49
21-40	626	21-40	664
41-60	643	41-60	570
61-64	104	61-64	135
65-70	118	65-70	112
71-81	114	71-81	166
>81	47	>81	80
<b>SUMA (M)</b>	<b>2228</b>	<b>SUMA (K)</b>	<b>2254</b>
<b>RAZEM</b>	<b>4482</b>		

#### Statystyka czasowych mieszkańców wg wieku i płci

Mężczyźni (M)		Kobiety (K)	
Wiek	Liczba	Wiek	Liczba
0-3	0	0-3	1
4-5	1	4-5	0
6	0	6	1
7	0	7	0
8-12	1	8-12	1
13-15	0	13-15	0
16-17	1	16-17	0
18	0	18	0
19-65	9	19-60	16
>65	1	>60	2
<b>SUMA (M)</b>	<b>13</b>	<b>SUMA (K)</b>	<b>21</b>
<b>RAZEM M+K</b>	<b>34</b>		

**Statystyka mieszkańców wg miejscowości**

Miejscowość	Liczba stałych mieszkańców	Liczba czasowych mieszkańców
BESKO	4112	34
	<b>4146</b>	
MYMOŃ	370	0
	<b>370</b>	
Razem	<b>4516</b>	



#### IV. Struktura Przedsiębiorców Gminie Besko wg branż.

<b>Działy:</b>	<b>Liczba przedsiębiorców</b>
<b><u>ROLNICTWO, LEŚNICTWO, ŁOWIECTWO I RYBACTWO</u></b> W tym min: Działalność usługowa wspomagająca produkcję roślinną oraz związana z leśnictwem	2
<b>PRZETWÓRSTWO PRZEMYSŁOWE:</b> Produkcja pozostałych wyrobów z drewna, produkcja konstrukcji metalowych i ich części produkcja mebli kuchennych, biurowych i sklepowych, naprawa i konserwacja maszyn	15
<b><u>BUDOWNICTWO</u></b> W tym min: Roboty budowlane związane ze wznoszeniem budynków mieszkalnych i niemieszkalnych, wykonywanie instalacji elektrycznych, wykonywanie instalacji wodno-kanalizacyjnych, ciepłych, gazowych i klimatyzacyjnych, tynkowanie, zakładanie stolarki budowlanej, malowanie i szklenie, wykonywanie konstrukcji i pokryć dachowych	61
<b><u>HANDEL HURTOWY I DETALICZNY; NAPRAWA POJAZDÓW SAMOCHODOWYCH, WŁĄCZAJĄC MOTOCYKLE</u></b> W tym min: Sprzedaż hurtowa i detaliczna samochodów osobowych i furgonetek, konserwacja i naprawa pojazdów samochodowych, sprzedaż detaliczna paliw do pojazdów silnikowych na stacjach paliw, sprzedaż detaliczna odzieży, obuwia i wyrobów skórzanych, kwiatów, roślin, nasion, nawozów, żywych zwierząt domowych, karmy dla zwierząt domowych, sprzedaż detaliczna prowadzona przez domy sprzedaży wysyłkowej lub Internet	41
<b><u>TRANSPORT I GOSPODARKA MAGAZYNOWA</u></b> W tym min: Transport drogowy towarów, działalność usługowa wspomagająca transport	13
<b><u>DZIAŁALNOŚĆ ZWIĄZANA Z ZAKWATEROWANIEM I USŁUGAMI GASTRONOMICZNYMI</u></b> W tym min: Restauracje i inne stałe placówki gastronomiczne	3
<b><u>INFORMACJA I KOMUNIKACJA</u></b> W tym min: Działalność związana z doradztwem w zakresie informatyki, działalność związana z oprogramowaniem	3
<b><u>DZIAŁALNOŚĆ FINANSOWA I UBEZPIECZENIOWA</u></b> W tym min: Działalność agentów i brokerów ubezpieczeniowych, działalność związana z oceną ryzyka i szacowaniem poniesionych strat	3

<b><u>DZIAŁALNOŚĆ PROFESJONALNA, NAUKOWA I TECHNICZNA</u></b> W tym min: Działalność rachunkowo-księgową; doradztwo podatkowe, działalność w zakresie architektury, działalność w zakresie inżynierii i związane z nią doradztwo techniczne, działalność w zakresie specjalistycznego projektowania, działalność fotograficzna	13
<b><u>DZIAŁALNOŚĆ W ZAKRESIE USŁUG ADMINISTROWANIA I DZIAŁALNOŚĆ WSPIERAJĄCA</u></b> W tym min: Działalność usługowa związana z zagospodarowaniem terenów zieleni, niespecjalistyczne i specjalistyczne sprzątanie budynków i obiektów przemysłowych, działalność związana z pakowaniem	5
<b><u>EDUKACJA</u></b> W tym min: Nauka języków obcych, pozaszkolne formy edukacji z zakresu nauki jazdy i pilotażu, edukacji sportowej oraz zajęć sportowych i rekreacyjnych	2
<b><u>OPIEKA ZDROWOTNA I POMOC SPOŁECZNA</u></b> W tym min: Praktyka lekarska ogólna i specjalistyczna oraz dentystyczna, praktyka pielęgniarek i położnych	12
<b><u>DZIAŁALNOŚĆ ZWIĄZANA Z KULTURĄ, ROZRYWKĄ I REKREACJĄ</u></b> W tym min: Artystyczna i literacka działalność twórcza	4
<b><u>POZOSTAŁA DZIAŁALNOŚĆ USŁUGOWA</u></b> W tym min: Fryzjerstwo i pozostałe zabiegi kosmetyczne, pogrzeby i działalność pokrewna	13
<b>Łączna liczba przedsiębiorców</b>	<b>190</b>

## V. Sytuacja finansowa Gminy Besko

Realizacja budżetu Gminy Besko za 2022 rok tj.: plan budżetu, zmiany budżetu w ciągu roku plan po zmianach i wykonanie budżetu przedstawia poniższa tabela;

Wyszczególnienie	Plan budżetu na 2022 r	Zmiany budżetu	Plan po zmianach na 31.12.2022	Wykonanie	%
Dochody	<b>20 935 000,00</b>	<b>10 455 988,51</b>	<b>31 390 988,51</b>	<b>30 261 693,21</b>	<b>96,40</b>
<b>Dochody bieżące</b>	18 911 756,84	8 012 662,53	26 924 419,37	26 849 904,52	99,72
<b>Dochody majątkowe w tym:</b>	2 023 243,16	2 443 325,98	4 466 569,14	3 411 788,69	76,38
<b>dochody ze sprzedaży majątku</b>	40 000,00	40 000,00	80 000,00	120 641,56	150,80
Wydatki	<b>21 796 500,00</b>	<b>13 950 668,29</b>	<b>35 747 168,29</b>	<b>28 428 749,68</b>	<b>79,53</b>
<b>Wydatki bieżące</b>	18 013 732,12	6 428 879,26	24 442 611,38	22 727 993,52	92,99
<b>Wydatki majątkowe</b>	3 782 767,88	7 521 789,03	11 304 556,91	5 700 756,16	50,43
Wynik (nadwyżka/deficyt)	<b>-861 500,00</b>	<b>-3 494 679,78</b>	<b>-4 356 179,78</b>	<b>1 832 943,53</b>	-
<i>Różnica między dochodami bieżącymi a wydatkami bieżącymi</i>	898 024,72	1 583 783,27	2 481 807,99	4 121 911,00	166,09
Przychody	<b>1 447 000,00</b>	<b>3 494 679,78</b>	<b>4 941 679,78</b>	<b>4 941 679,78</b>	100,00
- kredyty i pożyczki	1 447 000,00	0,00	0,00	0,00	-
kredyt na finansowanie planowanego deficytu	0,00	00,0	00,00	0,00	-
w tym:	0,00	0,00	0,00	0,00	-
- kredyt obrotowy	0,00	0,00	0,00	0,00	-
- niewykorzystane środki pieniężne, o których mowa w art 217 ust. 2 pkt 8 ustawy o	0,00	0,00	1 946 559,36	1 946 559,36	100,000

<i>finansach publicznych</i>					
<i>- inne źródła ( wolne środki pozostające na rachunku budżetu z lat ubiegłych )</i>	0,00	0,00	2 995 120,42	2 995 120,42	100,00
Rozchody	<b>585 500,00</b>	<b>0,00</b>	<b>585 500,00</b>	<b>585 500,00</b>	100,00
<i>- spłata kredytów i pożyczek</i>	585 000,00	0,00	585 500,00	585 500,00	100,00

Na dzień 31.12.2022 roku dochody zrealizowano w kwocie **30 261 693,21 zł** co stanowi 96,40 % ogółem planowanych dochodów. Wydatki zrealizowano w kwocie **28 428 749,68 zł** co stanowi 79,53 % ogółem planowanych wydatków. Różnica między zrealizowanymi dochodami a zrealizowanymi wydatkami stanowi nadwyżkę budżetu w kwocie **1 832 943,53 zł**.

Dochody bieżące uzyskane w 2022 roku: **26 849 904,52 zł**. co stanowi 88,73 % udziału w dochodach ogółem,

Wydatki majątkowe uzyskane w 2022 roku: **3 411 788,69 zł**. co stanowi 11,27 % udziału w wydatkach ogółem,

Zadłużenie ogółem na koniec 2022 roku; **2 920 000,00 zł**.

Wolne środki, wprowadzone z 2021 roku; **4 941 679,78 zł**.

## **DOCHODY**

Dochody na plan 31 390 988,51 zł. zrealizowano w wysokości 30 261 693,21 zł co stanowi 96,40 % w stosunku do zaplanowanych dochodów.

Dochody bieżące na plan 26 924 419,37 zł zrealizowano w wysokości 26 849 904,52 zł, co stanowi 99,72 % w stosunku do zaplanowanych dochodów bieżących.

Dochody majątkowe na plan 4 466 569,14 zł zrealizowano w wysokości 3 411 788,69 zł, co stanowi 76,38 % w stosunku do zaplanowanych dochodów majątkowych.

Struktura dochodów budżetu gminy Besko według źródeł przedstawia się następująco:

Zestawienie dochodów		plan	wykonanie	% w stosunku do zrealiz. dochodów
1.	Podatki i opłaty własne	2 897 053,84	3 485 317,53	120,31
2.	Udziały w podatkach PIT	4 784 799,57	4 784 799,57	100,00
3.	Udziały w podatkach CIT	112 888,00	112 888,00	100,00
4.	Pozostałe dochody własne	122 144,77	156 229,42	127,91
	<b>Razem dochody własne</b>	<b>7 916 886,18</b>	<b>8 539 234,52</b>	<b>107,86</b>
5.	Dotacje na zadania zlecone	5 740 707,93	5 583 839,54	97,27
6.	Dotacje na zadania własne	6 340 867,28	4 619 301,91	72,85
7.	Pozostałe dotacje w tym dotacje z funduszy Unii Europejskiej	2 353 913,12	2 480 703,24	105,39
	<b>Razem dotacje</b>	<b>14 435 488,33</b>	<b>12 683 844,69</b>	<b>87,87</b>
	<b>Subwencje</b>	<b>9 038 614,00</b>	<b>9 038 614,00</b>	<b>100,00</b>
	<b>Ogółem dochody</b>	<b>31 390 988,51</b>	<b>30 261 693,21</b>	<b>96,40</b>

**Pozyskane środki zewnętrzne w roku 2022 – kwota ogółem 2 480 703,24 zł.**

**Zadanie; „Dzienny Dom Pomocy Osobom Niepełnosprawnym- Budynek Pasywny”** – kwota otrzymanych środków - 446 172,00 zł.

**Zadanie; „Budynek Pasywny Żłobek”** – kwota otrzymanych środków - 1 366 371,15. zł.

**Zadanie; „Dostępny samorząd”**- kwota otrzymanych środków – 184 914,00 zł.

**Zadanie; „Granty PPGR”**- kwota otrzymanych środków 348 951,00 zł.

**Zadanie; „Cyfrowa Gmina** – kwota otrzymanych środków – 134 295,09 zł.

#### Podsumowanie dochodów

Największy udział w zrealizowanych dochodach budżetu gminy za 2022 rok stanowi grupa dochodów z tytułu dotacji, która wynosi 41,42 %. Drugą grupą co do wielkości udziału w dochodach stanowią dochody z tytułu subwencji, które wynoszą 33,83 %. i dochody własne, które wynoszą 24,76 %,

## WYDATKI

Wydatki na plan 30 675 767,37 zł zrealizowano w wysokości 27 615 076,71 zł co stanowi 90,02 % w stosunku do zaplanowanych wydatków.

Wydatki bieżące na plan 22 404 765,53 zł zrealizowano w wysokości 21 303 573,40 zł, co stanowi 95,09 % w stosunku do zaplanowanych wydatków bieżących.

Wydatki majątkowe na plan 8 271 001,84 zł zrealizowano w wysokości 6 311 503,31 zł, co stanowi 76,31 % w stosunku do zaplanowanych wydatków majątkowych.

Udział wydatków bieżących w stosunku do zrealizowanych wydatków ogółem stanowi 77,14 % natomiast udział wydatków majątkowych w stosunku do całości zrealizowanych wydatków wynosi 22,86 %.

**Na zadania i zakupy inwestycyjne w 2022 roku zaplanowano 11 304 556,91 zł. a wykonano 5 700 756,16 zł. co stanowi 50,43 %.**

### 1. Dział 400 - Wytwarzanie i zaopatrywanie w energię elektryczną, gaz i wodę

Plan – 267 143,35 zł.

Wykonanie – 74 319,15 zł.

W ramach wydatków inwestycyjnych tego działu, w 2022 roku środki wydatkowano na budowę sieci wodociągowej – 72 474,15 zł. oraz 1 845,00 zł. Na projekt wodociągu PROW

### 2. Dział 600 - Transport i łączność

Plan – 2 063 004,34 zł.

Wykonanie – 444 991,04 zł.

W ramach tych środków w 2022 roku wykonano następujące zadania:

- 15 005,00 dotacja dla Powiatu Sanockiego na przebudowę drogi Haczów-Besko,
- 294 686,04 zł.- przebudowa ul. Błonie,
- 83 640,00 zł. – dokumentacja projektowa kładki pieszo-jezdnej,
- 51 660,00 zł. – program funkcjonalno-użytkowy dla zadania pn; „Przebudowa kładki pieszej w Besku”

### 3. Dział 700 – Gospodarka mieszkaniowa

Plan – 3 554 327,82 zł.

Wykonanie – 2 991 863,97 zł.

W/w środki przeznaczone na realizację zadań inwestycyjnych:

- Budynek Pasywny – żłobek - 2 094 292,87 zł.
- Przebudowa Ośrodka Zdrowia w Besku – 764 263,66 zł.
- Przebudowa Hali SKR – 133 307,44 zł.

#### 4. Dział 750 – Administracja publiczna

Plan – 156 146,99 zł.

Wykonanie – 151 146,99 zł.

W/w środki przeznaczone na realizację zadań inwestycyjnych:

- zakup choinki – 35 000,00 zł.
- zadanie „Cyfrowa gmina” – 98 046,99 zł.
- zakup samochodu na potrzeby szpitala w Ukrainie, w związku z konfliktem zbrojnym - 18 100,00 zł.

#### 5. Dział 754 - Bezpieczeństwo publiczne i ochrona przeciwpożarowa

Plan – 55 595,76 zł.

Wykonanie – 52 825,00 zł.

Wydatek majątkowy stanowią:

- nadbudowa dachu w remizie strażackiej w Porębach – 861,00 zł
- modernizacja kotłowni OSP w Besku – 12 000,00 zł.
- wykonanie klimatyzacji w OSP Mymoń – 39 964,00 zł.

#### 6. Dział 801 - Oświata i wychowanie

Plan – 1 823 765,78 zł.

Wykonanie – 1 768 813,91 zł.

- termomodernizacja budynku nauczania początkowego przy SP w Besku 1 721 381,91 zł.,
- zakup fotela dentystycznego – 16 500,00 zł.
- projekt „Laboratoria przyszłości” – 30 932,00 zł.

7. Dział 851 - *Ochrona zdrowia*

Plan – 21 600,00 zł.

Wykonanie – 11 500,00 zł.

- zakup sprzętu specjalistycznego medycznego – głowica do aparatu USG

8. Dział 900 - *Gospodarka komunalna i ochrona środowiska*

Plan – 3 342 972,87 zł.

Wydatki majątkowe – 195 296,10 zł.

Na wydatki inwestycyjne składają się;

- projekt kanalizacji PROW – 1 845,00 zł.

- dobudowa kanalizacji – 5 863,50 zł.

- oczyszczalnia ścieków, PFU – 11 455,10 zł.

- modernizacja ogrzewania oczyszczalni – 25 781,66 zł.

- dotacja o oczyszczalni przydomowych – 8 000,00 zł.

- rozbudowa ciągów komunikacyjnych PSZOK – 30 483,34 zł.

- zakup przyczepy rolniczej – 20 867,50 zł.

- PFU – poprawa gospodarki energetycznej – 21 000,00 zł.

- dokumentacja projektowa – poprawa oświetlenia ulicznego – 70 000,00 zł.

9. Dział 921 - *Kultura i ochrona dziedzictwa narodowego*

Plan – 20 000,00 zł.

Wykonanie – 10 000,00 zł.

Wydatki majątkowe w tym dziale stanowi dotacja dla Parafii Rzymskokatolickiej na remont zabytkowego Kościoła. – 10 000,00 zł.



Realizacja wydatków budżetu gminy Besko wg działów klasyfikacji budżetowej przedstawia się następująco				
Dział	Nazwa - rodzaj wydatku	Plan	Wykonanie	% w stosunku do zrealizow. wydatków ogółem
<b>010</b>	Rolnictwo i łowiectwo	272 703,89	272 425,43	0,96
<b>020</b>	Leśnictwo	80 000,00	46 137,77	0,16
<b>400</b>	Wytwarzanie i zaopatrywanie w energię elektryczną, gaz i wodę	377 143,35	184 319,15	0,65
<b>600</b>	Transport i łączność	2 387 126,13	623 361,22	2,19
<b>700</b>	Gospodarka mieszkaniowa	3 748 655,70	3 096 135,52	10,89
<b>710</b>	Działalność usługowa	43 800,00	23 570,00	0,08
<b>720</b>	Informatyka	10 000,00	7 535,00	0,03
<b>750</b>	Administracja publiczna	3 077 895,88	2 868 963,92	10,09
<b>751</b>	Urzędy naczelnych organów władzy państwowej, kontroli i ochrony prawa oraz sądownictwa	4 579,00	4 579,00	0,02
<b>752</b>	Obrona narodowa	1 500,00	1 500,00	0,01
<b>754</b>	Bezpieczeństwo publiczne i ochrona przeciwpożarowa	325 595,25	288 482,83	1,01
<b>757</b>	Obsługa długu publicznego	194 000,00	192 976,43	0,68
<b>758</b>	Różne rozliczenia	125 000,00	0,00	-
<b>801</b>	Oświata i wychowanie	8 875 475,69	8 574 232,09	30,16
<b>851</b>	Ochrona zdrowia	98 896,43	81 070,42	0,29
<b>852</b>	Pomoc społeczna	2 798 172,42	2 538 367,63	8,93
<b>853</b>	Pozostałe zadania w zakresie polityki społecznej	2 135 138,00	1 987 259,50	6,99
<b>854</b>	Edukacyjna opieka wychowawcza	170 700,00	126 820,00	0,45
<b>855</b>	Rodzina	5 175 071,09	5 110 161,17	17,98
<b>900</b>	Gospodarka komunalna i ochrona środowiska	4 783 439,22	1 391 203,18	4,89
<b>921</b>	Kultura i ochrona dziedzictwa narodowego	905 176,24	864 718,03	3,04
<b>926</b>	Kultura fizyczna	157 100,00	144 931,39	0,50
<b>RAZEM WYDATKI 2022 ROKU</b>		<b>35 747 168,29</b>	<b>28 428 749,68</b>	<b>100,00</b>

Największą grupę wydatków budżecie gminy stanowią wydatki w dziale 801 – Oświata i wychowanie, które wynoszą 30,16 % ogólnej kwoty wydatków .

## PRZYCHODY

**§ 905 - Przychody jednostek samorządu terytorialnego z niewykorzystanych środków pieniężnych na rachunku bieżącym budżetu, wynikających z rozliczenia dochodów i wydatków nimi finansowanych związanych ze szczególnymi zasadami wykonywania budżetu określonymi w odrębnych ustawach**

Plan – 1 714 395,57 zł.

Wykonanie – 1 714 395,57 zł.

**§ 906 - Przychody jednostek samorządu terytorialnego z wynikających z rozliczenia środków określonych w art. 5 ust. 1 pkt 2 ustawy i dotacji na realizację programu, projektu lub zadania finansowanego z udziałem tych środków**

Plan – 232 163,79 zł.

Wykonanie – 232 163,79 zł.

**§ 950 – Wolne środki o których mowa w art. 217 ust. 2 pkt. 6 ustawy o finansach publicznych**

Plan – 2 995 120,42 zł.

Wykonanie – 2 995 120,42 zł.

## **ROZCHODY**

Planowane rozchody na początek 2022 roku wynosiły 585 500,00 zł, i w tej kwocie zostały zrealizowane.

Na koniec 2022 roku Gmina Besko posiada 2 920 000,00 zł. zadłużenia.

## **ANALIZA ZADŁUŻENIA**

### ***Wskaźnik zadłużenia ogólnego (zadłużenie/ dochody ogółem) Z/DO***

Stan zadłużenia gminy na koniec 2022 z tytułu zaciągniętych kredytów i pożyczek wynosi **2 920 000,00 zł** i stanowi **9,65 %** w stosunku do zrealizowanych dochodów w 2022 roku (30 261 693,21 zł). Całkowita spłata zobowiązań z tytułu zaciągniętych kredytów i pożyczek nastąpi w 2035 roku.

### ***Wskaźnik spłaty zadłużenia w ciągu roku budżetowego (raty kredytów + odsetki /dochody ogółem) (R+O)/DO***

W 2022 roku raty kredytów po dokonanych zmianach wyniosły 585 500,00 zł plus zapłacone odsetki od zaciągniętych kredytów, które wyniosły 192 976,43 zł. Razem spłata zobowiązań wyniosła 778 476,43 zł, podzielone przez dochody ogółem (30 261 693,21 zł) otrzymany wskaźnik jednoroczny spłaty zadłużenia wyniósł **2,57 %**.

### ***Wskaźnik zadłużenia zgodnie z art. 243 ustawy o finansach publicznych***

Zgodnie z art. 243 ustawy o finansach publicznych wskaźnik planowanej łącznej kwoty spłaty rat kredytów i pożyczek wraz z odsetkami do dochodów ogółem w danym roku musi być mniejszy lub równy uzyskanemu wskaźnikowi z trzech poprzednim latom, który wliczany jest w następujący sposób : dochody bieżące powiększone o dochody ze sprzedaży majątku oraz pomniejszone o wydatki bieżące do dochodów budżetu (wskaźnik jednoroczny). Dlatego tak ważne jest żeby gmina uzyskiwała możliwie najwyższy wskaźnik i żeby wypracowywała jak największą nadwyżkę operacyjną czyli różnica pomiędzy dochodami bieżącymi a wydatkami bieżącymi .

Na koniec 2022 roku różnica między dochodami bieżącymi a wydatkami bieżącymi (nadwyżka operacyjna budżetu) wynosi 4 121 911,00 zł, dochody majątkowe ze sprzedaży majątku wyniosły 120 641,56 zł.

Uzyskany wskaźnik dochodów bieżących powiększony o dochody ze sprzedaży majątku oraz pomniejszony o wydatki bieżące, do dochodów budżetu ustalony dla 2022 roku wynosi **14,02 %**. Wskaźnik ten będzie miał wpływ na spłatę naszych zobowiązań z tytułu zaciągniętych kredytów i pożyczek wraz z odsetkami od tych kredytów, dla lat 2023-2035, wynika że w całym okresie jej obowiązywania nie zostanie przekroczony wskaźnik określony w art.243 ustawy o finansach publicznych .

### **Wieloletnia prognoza finansowa**

Rok	Wynik budżetu nadwyżka/deficyt	Rozchody budżetu	Kwota długu	Dopuszczalny limit spłaty zobowiązań, o której mowa w art.243 ustawy
2022		585 500,00	2 920 000,00	17,93
2023	520 000,00	520 000,00	2 400 000,00	15,99
2024	200 000,00	200 000,00	2 200 000,00	14,39
2025	200 000,00	200 000,00	2 000,000,00	12,44
2026	200 000,00	200 000,00	1 800 000,00	10,32
2027	200 000,00	200 000,00	1 600 000,00	9,00
2028	200 000,00	200 000,00	1 400 000,00	7,61
2029	200 000,00	200 000,00	1 200 000,00	4,81
2030	200 000,00	200 000,00	1 000 000,00	4,79
2031	200 000,00	200 000,00	800 000,00	4,27
2032	200 000,00	200 000,00	600 000,00	4,09
2033	200 000,00	200 000,00	400 000,00	3,93
2034	200 000,00	200 000,00	200 000,00	3,78
2035	200 000,00	200 000,00	0,00	3,64

## VI. Podatki i gospodarstwa rolne

Zgodnie z art. 4 ust. 1 pkt. 1 ustawy z dnia 13 listopada 2003r. o dochodach jednostek samorządu terytorialnego (tekst jednolity Dz. U. z 2022r. poz. 2267 z późn. zm.) źródłem dochodów własnych j.s.t. są wpływy z podatków, w tym m. in. podatku od nieruchomości, rolnego, leśnego i podatku od środków transportowych. Wymienione podatki są daninami o charakterze majątkowym, to znaczy obowiązek ich zapłaty wynika z faktu posiadania majątku ruchomego (np. podatek od środków transportowych) bądź też nieruchomości (np. podatek od nieruchomości, rolny czy leśny). Główną cechą tych podatków jest to, że to władze samorządowe kształtują konstrukcję podatków poprzez np. obniżanie stawek czy stosowanie zwolnień.

Na terenie Gminy Besko stawka podatku rolnego obowiązuje w wysokości ustalonej na podstawie komunikatu Prezesa GUS.

Rada Gminy w Besku obniżyła niektóre stawki podatku od nieruchomości, w stosunku do stawek ogłoszonych przez Ministra Rozwoju i Finansów. Średnie obniżenie stawek w 2022 roku wynosiło 7,94 %. Rada Gminy obniżyła także, w stosunku do górnych stawek ogłoszonych przez Ministra, stawki podatku od środków transportowych średnio o 36 %. Stawka podatku leśnego obowiązuje w wysokości ustalonej na podstawie komunikatu Prezesa GUS.

Dochody podatkowe z tytułu podatku od nieruchomości, rolnego, leśnego i podatku od środków transportowych zostały zrealizowane na następującym poziomie:

- 1) osoby prawne - 713 961,40 zł co stanowi 113,09 % planu,
- 2) osoby fizyczne - 1 005 240,49 zł co stanowi 98,68 % planu.

Lp.	Rodzaj podatku	Osoby fizyczne	Osoby prawne
1	Podatek od nieruchomości	653 913,56	623 409,00
2	Podatek rolny	289 174,84	28 096,40
3	Podatek leśny	719,09	10 872,00
4	Podatek od środków transportowych	61 433,00	51 584,00
<b>Razem</b>		1 005 240,49	713 961,40

Dochody z tytułu kosztów upomnień i odsetki od nieterminowych wpłat wynoszą 4 656,10 zł. Rekompensata utraconych dochodów w podatku od nieruchomości to 28,00 zł. Udział zrealizowanych wpłat z tytułu w/w podatków lokalnych w dochodach ogółem wynosi 5,68 %.

Łączne dochody od osób prawnych, od osób fizycznych i od innych jednostek nieposiadających osobowości prawnej (w tym wpływy z tytułu podatku od nieruchomości, rolnego, leśnego, od środków transportowych, od czynności cywilnoprawnych, udział w podatku dochodowym, podatek od spadków i darowizn) został zrealizowany w wysokości 6 773 118,88 zł co stanowi 101,55 % w stosunku do planu.

Udział dochodów z tytułu podatków i opłat w stosunku do zrealizowanych dochodów ogółem w 2022 roku wyniósł 22,38 %.

W stosunku do podatników zalegających w spłacie podatków prowadzone jest postępowanie egzekucyjne. W pierwszej kolejności organ podatkowy kieruje do zobowiązanych upomnienia. W 2022 roku wystawiono 258 upomnień, upomnienia dotyczyły wszystkich rodzajów podatków.

Do organu egzekucyjnego skierowano 25 tytułów wykonawczych na łączną kwotę 5 520,00 zł dot. podatków osób fizycznych.

W Gminie Besko funkcjonują 817 gospodarstwa rolne (powyżej 1 ha powierzchni) w tym:

Lp.	sołectwa	Liczba gospodarstw
1.	Besko	680
2.	Mymoń	88
3.	Besko - Poręby	49
<b>Razem</b>		<b>817</b>

## VII. Realizacja Uchwał Rady Gminy w Besko w 2022 roku

Lp	Uchwała	Data	Treść Uchwały	Realizacja
1.	XLI/305/2022	17.01.2022	<u>W sprawie</u> zmian w Wieloletniej Prognozie Finansowej Gminy Besko	Realizowana
2.	XLI/306/2022	17.01.2022	<u>W sprawie</u> zmian uchwały budżetowej na 2022 rok	Zrealizowana
3.	XLI/307/2022	17.01.2022	<u>W sprawie</u> ustalenia zasad przysługiwania i wysokości diet	Realizowana
4.	XLI/308/2022	17.01.2022	<u>W sprawie</u> dzierżawy nieruchomości w trybie bezprzetargowym	Realizowana
5.	XLII/309/2022	08.02.2022	<u>W sprawie</u> zmian w Wieloletniej Prognozie Finansowej Gminy Besko	Zrealizowana
6.	XLII/310/2022	08.02.2022	<u>W sprawie</u> zmian uchwały budżetowej na 2022 rok	Zrealizowana
7.	XLII/311/2022	08.02.2022	<u>W sprawie</u> wyrażenia zgody na zawarcie porozumienia w sprawie zasad finansowania opieki nad dziećmi do lat 3 uczęszczającymi do żłobków na terenie Gminy Zarszyn	Realizowana
8.	XLII/312/2022	08.02.2022	<u>W sprawie</u> zaliczenia drogi do kategorii dróg gminnych oraz ustalenia jej przebiegu	Realizowana
9.	XLIII/313/2022	02.03.2022	<u>W sprawie</u> zmian w Wieloletniej Prognozie Finansowej Gminy Besko	Realizowana
10.	XLIII/314/2022	02.03.2022	<u>W sprawie</u> zmian uchwały budżetowej 2022 roku	Zrealizowana
11.	XLIII/315/2022	02.03.2022	<u>W sprawie</u> udzielenia pomocy finansowej dla Powiatu Sanockiego	Zrealizowana
12.	XLIII/316/2022	02.03.2022	<u>W sprawie</u> wyrażenia woli współdziałania i zawarcia przez Gminę Besko Umowy Partnerskiej	Zrealizowana
13.	XLIII/317/2022	02.03.2022	<u>W sprawie</u> udzielenia pomocy finansowej dla Powiatu Sanockiego	Zrealizowana
14.	XLIII/318/2022	02.03.2022	<u>W sprawie</u> przyjęcia programu opieki nad zwierzętami bezdomnymi oraz zapobiegania bezdomności na terenie Gminy Besko na rok 2022	Zrealizowana
15.	XLIII/319/2022	02.03.2022	<u>W sprawie</u> uchwalenia Gminnego Programu Przeciwdziałania Przemocy w Rodzinie oraz Ochrony Ofiar w Rodzinie na lata 2022-2024.	Zrealizowana

16.	XLIII/320/2022	02.03.2022	<u>W sprawie</u> dzierżawy nieruchomości w trybie bezprzetargowym	Zrealizowana
17.	XLIII/321/2022	02.03.2022	<u>W sprawie</u> wyznaczenia miejsca do prowadzenia handlu w piątki i w soboty przez rolników i ich domowników	Realizowana
18.	XLIII/322/2022	02.03.2022	<u>W sprawie</u> ustalenia zasad prowadzenia handlu w piątki i w soboty przez rolników i ich domowników na wyznaczonym miejscu	Realizowana
19.	XLIV/323/2022	17.03.2022	<u>W sprawie</u> zmian w Wieloletniej Prognozie Finansowej Gminy Besko	Realizowana
20.	XLV/325/2022	28.03.2022	<u>W sprawie</u> zmian w Wieloletniej Prognozie Finansowej Gminy Besko	Realizowana
21.	XLV/326/2022	28.03.2022	<u>W sprawie</u> zmian uchwały budżetowej na 2022 rok	Realizowana
22.	XLVI/327/2022	19.04.2022	<u>W sprawie</u> uchwały budżetowej na 2022 rok	Realizowana
23.	XLVI/328/2022	19.04.2022	<u>W sprawie</u> upoważnienia Wójta Gminy Besko do realizacji zadań związanych z pomocom obywatelom Ukrainy w związku z konfliktem zbrojnym na terytorium tego państwa	Realizowana
24.	XLVI/329/2022	19.04.2022	<u>W sprawie</u> określenia zakresu pomocy zapewnianej obywatelom Ukrainy w związku z konfliktem zbrojnym na terenie tego państwa	Zrealizowana
25.	XLVI/330/2022	19.04.2022	<u>W sprawie</u> udzielenia pomocy rzeczowej dla jednostki samorządowej o statusie gminy partnerskiej, położonej na terenie Ukrainy	Zrealizowana
26.	XLVI/331/2022	19.04.2022	<u>W sprawie</u> dzierżawy nieruchomości w trybie bezprzetargowym	Zrealizowana
27.	XLVII/322/2022	27.05.2022	<u>W sprawie</u> udzielenia wotum zaufania Wójtowi Gminy Besko	Zrealizowana
28.	XLVII/333/2022	27.05.2022	<u>W sprawie</u> rozpatrzenia i zatwierdzenia sprawozdania finansowego Gminy za rok 2021 wraz ze sprawozdaniem z wykonania budżetu	Zrealizowana
29.	XLVII/334/2022	27.05.2022	<u>W sprawie</u> udzielenia absolutorium Wójtowi Gminy za rok 2021	Realizowana
30.	XLVII/335/2022	27.05.2022	<u>W sprawie</u> zmian w Wieloletniej Prognozie Finansowej Gminy Besko	Zrealizowana
31.	XLVII/336/2022	27.05.2022	<u>W sprawie</u> zmian uchwały budżetowej na 2022 rok	Realizowana



32.	XLVII/337/2022	27.05.2022	<u>W sprawie</u> utworzenia Żłobka Samorządowego w Besku oraz nadania mu statusu	Zrealizowana
33.	XLVII/338/2022	27.05.2022	<u>W sprawie</u> wyrażenia zgody za nieodpłatne nabycie nieruchomości	Realizowana
34.	XLVII/339/2022	27.05.2022	<u>W sprawie</u> wyrażenia zgody na nieodpłatne nabycie nieruchomości	Zrealizowana
35.	XLVII/340/2022	27.05.2022	<u>W sprawie</u> wyrażenia zgody na zawarcie umowy najmu	Realizowana
36.	XLVII/341/2022	27.05.2022	<u>W sprawie</u> uzgodnienia projektu uchwały Sejmiku Województwa Podkarpackiego w sprawie zmiany uchwał w sprawach obszarów chronionych	Zrealizowana
37.	XLVII/342/2022	27.05.2022	<u>W sprawie</u> uchwalenia Gminnego Programu Profilaktyki i Rozwiązania Problemów Alkoholowych i Narkomanii na lata 2022- 2025	Zrealizowana
38.	XLVII/343/2022	27.05.2022	<u>W sprawie</u> udzielenia pomocy finansowej dla Powiatu Sanockiego	Zrealizowana
39.	XLVII/344/2022	27.05.2022	<u>W sprawie</u> zmiany uchwały w sprawie udzielenia pomocy rzeczowej dla jednostki samorządowej o statusie gminy partnerskiej, położonej na terenie Ukrainy	Zrealizowana
40.	XLVII/345/2022	27.05.2022	<u>W sprawie</u> zamiaru utworzenia Związku Międzygminnego – Zagłębie Ambitnej Turystyki	Realizowana
41.	XLVIII/346/2022	04.07.2022	<u>W sprawie</u> zmian uchwały budżetowej na 2022 rok	Realizowana
42.	XLVIII/347/2022	04.07.2022	<u>W sprawie</u> udzielenia pomocy finansowej dla Gminy Miasta Sanok	Realizowana
43.	XLVIII/348/2022	04.07.2022	<u>W sprawie</u> ustalenia wysokości ekwiwalentu pieniężnego dla strażaków ratowników straży pożarnej za udział w działaniu ratowniczym, akcji ratowniczej, szkoleniu lub ćwiczeniu pożarniczym.	Realizowana
44.	XLIX/349/2022	14.07.2022	<u>W sprawie</u> zmian uchwały budżetowej na 2022 r	Realizowana
45.	XLIX/350/2022	14.07.2022	<u>W sprawie</u> zaciągnięcia finansowego wykraczającego ponad budżet 2022 roku	Zrealizowana
46.	XLIX/351/2022	14.07.2022	<u>W sprawie</u> ustalenia stawki opłaty za pojemnik o określonej pojemności	Zrealizowana
47.	XLIX/352/2022	14.07.2022	<u>W sprawie</u> zmiany uchwały w sprawie określenia wzoru deklaracji o wysokości opłat za	Zrealizowana

			gospodarowanie odpadami komunalnymi	
48.	L/353/2022	10.08.2022	<u>W sprawie zmian uchwały budżetowej na 2023 rok</u>	Zrealizowana
49.	L/354/2022	10.08.2022	<u>W sprawie zmiany uchwały w sprawie zaciągnięcia zobowiązania finansowego wykraczającego ponad budżet 2022 rok</u>	Zrealizowana
50.	L/355/2022	10.08.2022	<u>W sprawie określenia średniej ceny jednostki paliwa w Gminie Besko w roku szkolnym 2022/2023</u>	Zrealizowana
51.	L/356 /2022	10.08.2022	<u>W sprawie ustalenia opłat za pobyt z żłobkach samorządowych utworzonych przez Gminę Besko</u>	Zrealizowana
52.	L/357/2022	10.08.2022	<u>W sprawie odrzucenia w całości stanowiska Związku Nauczycielstwa Polskiego- dotyczącego zaopiniowania projektu uchwały Rady Gminy w Besku w sprawie określenia tygodniowego obowiązkowego wymiaru godzin zajęć dla pedagogów, pedagogów specjalnych, logopedów, terapeutów pedagogicznych i doradców zawodowych, zatrudnionych w szkołach przez Gminę Besko</u>	Zrealizowana
53.	L/358/2022	10.08.2022	<u>W sprawie odrzucenia w całości Komisji Międzyzakładowej NSZZ „Solidarność ”- dotyczącego zaopiniowania projektu uchwały Rady Gminy w Besku w sprawie określenia tygodniowego obowiązkowego wymiaru godzin zajęć dla pedagogów, pedagogów specjalnych, psychologów, logopedów, terapeutów pedagogicznych i doradców zawodowych, zatrudnionych w szkołach przez Gminę Besko</u>	Zrealizowana
54.	L/359/2022	10.08.2022	<u>W sprawie określenia tygodniowego obowiązkowego wymiaru godzin zajęć dla pedagogów specjalnych, logopedów, terapeutów pedagogicznych i doradców zawodowych, zatrudnionych w przedszkolach i szkołach prowadzonych przez Gminę Besko</u>	Realizowana
55.	L/360/2022	10.08.2022	<u>W sprawie utworzenia Związku Międzygminnego Zagłębie Ambitnej Turystyki</u>	Realizowana
56.	L/361/2022	10.08.2022	<u>W sprawie przyjęcia Statusu Związku Międzygminnego Partnerstwa Zagłębia Ambitnej Turystyki.</u>	Realizowana
56.	LI/362/2022	28.09.2022	<u>W sprawie zmian w Wieloletniej Prognozie Finansowej Gminy Besko</u>	Zrealizowana
57.	LI/363/2022	28.09.2022	<u>W sprawie zmian uchwały budżetowej na 2022 rok</u>	Realizowana
58.	LI/ 364/2022	28.09.2022	<u>W sprawie zmian uchwały budżetowej na 2022 rok</u>	Realizowana

59.	LI/365/2022	28.10.2022	<u>W sprawie</u> uchylenia uchwały w sprawie przyjęcia Statutu Związku Międzygminnego Partnerstwa Zagłębie Ambitnej Turystyki	Realizowana
60.	L/366/2022	28.10.2022	<u>W sprawie</u> przyjęcia Statutu Międzygminnego – Zagłębie Ambitnej Turystyki	Realizowana
61.	LI/367/2022	28.09.2022	<u>W sprawie</u> zmiany chwały wysokości oraz szczegółowych warunków wypłacania dodatków do wynagrodzenia zasadniczego oraz szczegółowych warunków obliczania i wypłacania wynagrodzenia za godziny ponadwymiarowe i godziny doraźnych zastępstw nauczycieli zatrudnionych w szkołach prowadzonych przez Gminę Besko	Realizowana
62.	LI/368/2022	28.09.2022	<u>W sprawie</u> zmian w statusie Samodzielnego Publicznego Zakładu Podstawowej Opieki Zdrowotnej w Besku	Realizowana
63.	LI/289/2022	28.10.2022	<u>W sprawie</u> powołania Komisji Rolnictwa, Leśnictwa, Budownictwa i Gospodarki Komunalnej Rady Gminy w Besku.	Realizowana
64.	LII/370/2022	28.10.2022	<u>W sprawie</u> zmian uchwały budżetowej na 2022 rok	Realizowana
65.	LII/371/2022	28.10.2022	<u>W sprawie</u> zmian uchwały budżetowej na 2022 rok	Realizowana
66.	LII/372/2022	28.10.2022	<u>W sprawie</u> ogłoszenia tekstu jednolitego Statusu Samodzielnego Publicznego Zakładu Podstawowej Opieki Zdrowotnej w Besku	Zrealizowana
67.	LII/373/2022	28.10.2022	<u>W sprawie</u> oceny sytuacji ekonomiczno-finansowej Samodzielnego Publicznego Zakładu Podstawowej Opieki Zdrowotnej w Besku	Zrealizowana
68.	LII/374/2022	28.10.2022	<u>W sprawie</u> określenia stawek podatków od nieruchomości obowiązujących na terenie Gminy Besko	Zrealizowana
69.	LII/375/2022	28.10.2022	<u>W sprawie</u> określenia wysokości stawek podatku od środków transportowych na 2023 rok .	Realizowana
70.	LII/376/2022	28.10.2022	<u>W sprawie</u> uchwalenia rocznego programu współpracy Gminy Besko z organizacjami pozarządowymi oraz podmiotami prowadzącymi	Zrealizowana

			działalność pożytku publicznego w 2023 roku	
71	LII/377/2022	28.10.2022	<u>W sprawie</u> zawarcia porozumienia międzygminnego z Gminą Haczów i Gminą Rymanów w sprawie przyjęcia od Gminy Rymanów i Gminy Besko zadania w zakresie organizacji lokalnego publicznego transportu zbiorowego	Realizowana
72	LII/378/2022	28.10.2022	<u>W sprawie</u> ustanowienia służebności gruntowej przez nieruchomość stanowiącą własność Gminy Besko	Realizowana
73	LII/379/2022	28.10.2022	<u>W sprawie</u> ograniczenia sprzedaży napojów alkoholowych w godzinach nocnych	Realizowana
74	LIII/380/2022	07.11.2022	<u>W sprawie</u> zmian uchwały budżetowej na 2022 rok	Zrealizowana
75	LIII/381/2022	07.11.2022	<u>W sprawie</u> określenia stawek podatków od nieruchomości obowiązujących na terenie Gminy Besko.	Zrealizowana
76	LIII/382/2022	07.11.2022	<u>W sprawie</u> określenia wysokości stawek podatku od środków transportowych na 2023 rok.	Zrealizowana
77	LIV/383/2022	05.12.2022	<u>W sprawie</u> zmian uchwały budżetowej na 2022 rok	Zrealizowana
78	LIV/384/2022	05.12.2022	<u>W sprawie</u> zwolnień od nieruchomości na 2023 rok.	Zrealizowana
79	LIV/385/2022	05.12.2022	<u>W sprawie</u> opłaty targowej.	Zrealizowana
80	LIV/386/2022	05.12.2022	<u>W sprawie</u> wyboru metody ustalenia opłaty za gospodarowanie odpadami komunalnymi oraz ustalenie wysokości tej opłaty.	Zrealizowana
81	LIV/387/2022	05.12.2022	<u>W sprawie</u> zmiany szczegółowych warunków przyznawania i odpłatności za usługi opiekuńcze i specjalistyczne, z wyłączeniem specjalistycznych usług opiekuńczych dla osób z zaburzeniami psychicznymi oraz szczegółowych warunków częściowego lub całkowitego	Zrealizowana

			zwolnienia od opłat jak również trybu ich pobierania	
82	LIV/388/2022	05.12.2022	<u>W sprawie</u> szczegółowych zasad ponoszenia odpłatności za pobyt w Dziennym Domu Senior + z siedzibą w Besku.	Realizowana
83	LIV/389/2022	05.12.2022	<u>W sprawie</u> ustalenia za 1 km przebiegu pojazdu	Realizowana
84	LIV/390/2022	05.12.2022	<u>W sprawie</u> Uchwały rocznego programu współpracy Gminy Besko z organizacjami pozarządowymi oraz podmiotami prowadzącymi działalność użytku publicznego w 2023 roku	Realizowana
85	LV/391/2022	29.12.2022	<u>W sprawie</u> zmian uchwały budżetowej na 2022 rok	Zrealizowana
86	LV/392/2022	29.12.2022	<u>W sprawie</u> uchwalenia Wieloletniej Prognozy Gminy Besko na lata 2023-2035	Zrealizowana
87	LV/393/2022	29.12.2022	<u>W sprawie</u> Uchwały budżetowej na 2023 rok	Zrealizowana
88	LV/394/2022	29.10.2022	<u>W sprawie</u> zaciągnięcia zobowiązania.	Zrealizowana

## **VIII. Organizacje pozarządowe – NGO**

### **Organizacje pozarządowe - NGO**

Stowarzyszenia działają w oparciu o ustawę z dnia 7 kwietnia 1989 Prawo o stowarzyszeniach (t.j. Dz.U. z 2020 r. poz. 2261), podlegają również ustawie z 24 kwietnia 2003 o działalności pożytku publicznego i o wolontariacie (t.j. Dz. U. z 2022 r. poz. 1327, 1265, 1812). Ustawy te wprowadzają podstawowe definicje np. organizacji pozarządowej i wolontariatu oraz określają zasady współpracy z administracją publiczną.

Na terenie gminy Besko funkcjonuje 12 organizacji społecznych - 8 prowadzi działalność sformalizowaną i 4 działalność niesformalizowaną. Organizacje różnią się profilami działalności, realizują różne cele określone w swoich statutach, ale łączy je chęć stymulowania aktywności społecznej poprzez aktywizację i integrację społeczną. Kierują swoje działania w obszary kultury, sportu, rekreacji, kompleksowej poprawy funkcjonalności, estetyki i jakości przestrzeni publicznej, bezpieczeństwa publicznego, czego efektem jest podnoszenie i rozwijanie kapitału społecznego mieszkańców gminy Besko.

Gmina dostrzegając potencjał organizacji pozarządowych wspiera ich działalność w formie merytorycznego wspierania ich działalności, udostępniania obiektów gminnych do realizacji zadań publicznych i pomieszczeń na siedziby dla organizacji lub użyczenie sprzętu służącego do realizacji zadań statutowych organizacji oraz finansowania działań wynikających z realizacji ich celów statutowych w zakresie kultury, ochrony dóbr kultury, podtrzymywania i upowszechniania tradycji lokalnych i narodowych, nauki, edukacji, oświaty i wychowania, wspierania i upowszechniania kultury fizycznej, promocji i organizacji wolontariatu oraz poprawy bezpieczeństwa mieszkańców.

Realizując dyspozycje ustawy o działalności pożytku publicznego i wolontariacie Rada Gminy w Besku corocznie podejmuje Uchwałę w sprawie uchwalenia „Rocznego programu współpracy Gminy Besko z organizacjami pozarządowymi oraz podmiotami wymienionymi w art. 3 ust. 3 ustawy o działalności pożytku publicznego i wolontariacie”, która określa cele i sposób realizacji programu, jego zakres przedmiotowy, zasady i formy współpracy oraz priorytetowe zadania publiczne.

Jak co roku, również w 2022 roku pracownicy urzędu gminy, udzielali niezbędnej pomocy, przy przygotowywaniu i rozliczaniu wniosków, wszystkim organizacjom i podmiotom, które zwróciły się o wsparcie.

W 2022 roku były to głównie wnioski dla Parafii Rzymsko-Katolickiej w Besku pw. Podwyższenia Krzyża Świętego: - wniosek do Podkarpackiego Wojewódzkiego Konserwatora Zabytków: Konserwacja techniczna desek stropowych z końca XVI i II poł XVIII w. oraz konserwacja techniczna i estetyczno-plastyczna dwóch filarów pod chórem. Całkowity koszt: 46 910,37 zł. Wnioskowana kwota dotacji: 23 400 zł, - wniosek do LGD „Dorzecze Wisłoka” PROW 2014-2020: „Prace konserwatorskie w kościele pw. Podwyższenia Krzyża Świętego w Besku poprzez konserwację malowideł nad prezbiterium”. Koszt ogółem: 271 394,58 zł. Dofinansowanie: 217 115,00 zł. Realizacja zadania zaplanowana jest na 2023 rok. Ponadto w 2022 r. zrealizowano prace konserwatorskie przy malowidłach ściennych na deskach stropowych nad ołtarzem głównym w prezbiterium kościoła. Dofinansowanie PWKZ: 20 000 zł. Gmina Besko: 10 000 zł. Parafia: 2 97,40 zł.

Gmina Besko finansuje również instruktora dla grup mażoretek (w ramach budżetu GOK).

Prowadzona jest stała współpraca ze Stowarzyszeniem na rzecz osób z upośledzeniem umysłowym w Haczowie, które na obiektach gminnych (budynek pasywny na terenie Parku Podworskiego) prowadzi działalność na rzecz osób niepełnosprawnych, m.in. z terenu gminy Besko.

Wraz z organizacjami społecznymi realizowano następujące imprezy środowiskowe: Orszak Trzech Króli, kiermasze wielkanocny i bożenarodzeniowy, Ferie w GOK, wakacje z GOK-iem, II zlot pojazdów zabytkowych „Bieszczadzka Brama”, Pożegnanie lata w Gminie Besko, Obchody święta niepodległości, na które złożyły się: wieczornica z okazji Święta Niepodległości oraz apel poległych na cmentarzu i złożenie wieńców i wiązanek przez przedstawicieli różnych środowisk naszej gminy, Misterium Męki Pańskiej, Obchody Święta Konstytucji 3-go Maja, Jasełka, spektakl dla dzieci "Karolcia".

Ponadto w Beskim Centrum Dziedzictwa odbyły się również, wystawa poświęcona Oskarowi Schmidtowi "Oskar Schmidt - sanocki król gumy", wieczór autorski wraz z promocją tomików wierszy "Wiersze z szuflady" i "Czytanie świata", wystawa malarstwa Wacława Kochanowicza "W spichlerzu malarskich wspomnień". W miarę potrzeb popularyzowano i promowano działania organizacji społecznych współpracujących z gminą poprzez zamieszczanie informacji, artykułów na stronie internetowej gminy, opracowywano zaproszenia, plakaty i materiały promocyjne w zakresie działań realizowanych wspólnie z organizacjami pozarządowymi.

Nieodpłatnie użyczano zainteresowanym organizacjom lokali na prowadzenie działalności statutowej.

### **Ochotnicze Straże Pożarne**

Zadania ochotniczych straży pożarnych wynikają z ustawy o ochronie przeciwpożarowej oraz ustawy o ochotniczych strażach pożarnych. Ochotnicze straże pożarne (OSP)

Do zadań ochotniczych straży pożarnych należy podejmowanie działań w celu ochrony życia, zdrowia, mienia lub środowiska przez:

- 1) prowadzenie działań ratowniczych, udział w działaniach ratowniczych oraz akcjach ratowniczych, a także udział w działaniach prowadzonych przez inne służby, inspekcje i straże;
- 2) udział w działaniach ratowniczych i akcjach ratowniczych poza granicami kraju na podstawie umów międzynarodowych;
- 3) udział w alarmowaniu i ostrzeganiu ludności o zagrożeniach;
- 4) udział w ochronie ludności;
- 5) wykonywanie kwalifikowanej pierwszej pomocy;
- 6) organizowanie ćwiczeń oraz udział w szkoleniach, ćwiczeniach i zawodach sportowo-pożarniczych organizowanych przez Państwową Straż Pożarną, gminę lub inne uprawnione podmioty;
- 7) zabezpieczanie obszaru chronionego właściwej jednostki ratowniczo-gaśniczej Państwowej Straży Pożarnej, określonego w powiatowym (miejskim) planie ratowniczym;
- 8) propagowanie zasad i dobrych praktyk w zakresie ochrony przeciwpożarowej budynków, innych obiektów budowlanych i terenów;
- 9) organizowanie przedsięwzięć służących krzewieniu sportu i kultury fizycznej;
- 10) organizowanie przedsięwzięć oświatowo-kulturalnych propagujących wiedzę i umiejętności w zakresie ochrony przeciwpożarowej;
- 11) upowszechnianie i wspieranie współdziałania między lokalnymi partnerami społecznymi i gospodarczymi z zakresu ochrony przeciwpożarowej;
- 12) propagowanie zasad udzielania pierwszej pomocy;
- 13) wspieranie gminy w realizacji pomocy na rzecz społeczności lokalnej;
- 14) integrowanie społeczności lokalnej;
- 15) udział we współpracy międzynarodowej gminy.



Strażacy na terenie gminy Besko działają w 3 jednostkach OSP w sołectwach: Besko, Mymoń i Poręby. Ich działania zapewniają bezpieczeństwo ponad 4 500 mieszkańców gminy oraz wspomagają działania Państwowej Straży Pożarnej w Sanoku w działaniach ratowniczo - gaśniczych oraz w zwalczaniu klęsk żywiołowych na terenie gminy, jak również poza nią. Zadania ratownicze w ramach krajowego systemu ratowniczo-gaśniczego na terenie Gminy realizuje 1 jednostka włączona do Krajowego Systemu Ratowniczo-Gaśniczego – OSP Besko. Jednostki w gminie łącznie dysponują 4 wozami bojowymi oraz specjalistycznym sprzętem ratowniczo - gaśniczym.

Liczba druhów mogących brać udział w działaniach bojowych wg stanu na dzień 31.12.2022r. wynosi 67 osób.

Liczba wyjazdów do działań bojowych jednostek OSP z gminy Besko na koniec 2022 r. wyniosła 99.

Na działalność Ochotniczych Straży Pożarnych w gminie Besko w 2022 roku wydatkowano ogółem 316 000,- zł. W ramach powyższych środków na bieżąco prowadzono remonty samochodów oraz budynków strażnic, finansowano zakup materiałów i wyposażenia OSP tj. paliwa do samochodów pożarniczych, zakup energii elektrycznej w budynkach remiz OSP, przeglądy techniczne samochodów pożarniczych, przeglądy urządzeń hydraulicznych, agregatów prądotwórczych, aparatów powietrznych, umowy zlecenia konserwatorów, ubezpieczenie samochodów pożarniczych i strażaków i wiele innych.

## **Ludowe Kluby Sportowe**

Gmina Besko na podstawie Uchwały Nr XII/81/2011 Rady Gminy Besko z dnia 28 grudnia 2011 w sprawie określenia warunków i trybu finansowania zadania własnego Gminy Besko w zakresie tworzenia warunków sprzyjających rozwojowi sportu udzieliła w 2022 roku dotacji dla LKS „Przełom” Besko w wysokości 100 000,00 zł. Dotacja została wykorzystana na wynagrodzenia instruktorów, sędziów, przejazdy na zawody sportowe, zakup sprzętu sportowego, utrzymanie boisk i obiektów a także na ubezpieczenia i badania lekarskie zawodników. Klub rozliczył się z otrzymanej dotacji.

## **IX. Realizacja Gminnych Programów Profilaktycznych**

### **Gminny Program Profilaktyki i Rozwiązywania Problemów Alkoholowych Gminy Besko**

Ustawa z dnia 26 października 1982 r. o wychowaniu w trzeźwości i przeciwdziałaniu alkoholizmowi nakłada na gminę obowiązek podejmowania działań zmierzających do ograniczenia spożycia napojów alkoholowych, inicjowania i wspierania przedsięwzięć mających na celu zmianę obyczajów w zakresie sposobu spożycia tych napojów, przeciwdziałania powstawaniu i usuwaniu następstw nadużywania alkoholu, oddziaływania na osoby nadużywające alkoholu oraz udzielania pomocy ich rodzinom.

Realizacja tych zadań odbywa się na podstawie Gminnego Programu Profilaktyki i Rozwiązywania Problemów Alkoholowych i Narkomanii na rok 2022 uchwalanego przez Radę Gminy Besko. Program ten stanowi integralną część Strategii Rozwiązywania Problemów Społecznych Gminy Besko do roku 2024 oraz uwzględnia cele operacyjne dotyczące profilaktyki i rozwiązywania problemów alkoholowych, określone w Narodowym Programie Zdrowia na lata 2021 - 2025 (Dz. U. z 2021 r. poz. 642)

Źródłem pozyskania środków finansowych na realizację wyszczególnionych zadań własnych jest to tzw. fundusz alkoholowy, czyli dochód gminy pochodzący z opłat za korzystanie z zezwoleń na detaliczną sprzedaż napojów alkoholowych.

Organizowano i dofinansowano różne formy spędzania wolnego czasu połączone z profilaktyką m.in. wycieczki, konkursy promujące zdrowy styl życia, propagujące właściwe wzorce zachowań. Ponadto rozpowszechniane były wśród dzieci, młodzieży i dorosłych materiały edukacyjne, profilaktyczne – czasopisma, broszury, plakaty, ulotki itp.

Sfinansowano spektakle profilaktyczne oraz zajęcia edukacyjne i sportowe dla uczniów. W 2022 roku kontynuowane było specjalistyczne poradnictwo dla osób z problemem alkoholowym. Punkt poradnictwa czynny jest w każdy czwartek w godz. od 15.00 do 18.00. oraz poradnictwo prawne czynne co drugi wtorek w godz. od 15.00 do 18.00

## **Gminna Komisja Rozwiązywania Problemów Alkoholowych**

Gminna Komisja Rozwiązywania Problemów Alkoholowych w Besku działa w oparciu o przepis art. 4<sup>1</sup> ust. 3 ustawy z dnia 26 października 1982 r. o wychowaniu w trzeźwości i przeciwdziałaniu alkoholizmowi (t.j. Dz.U. z 2018 r. poz. 2137 ze zm.).

Podstawowym zadaniem Komisji jest podejmowanie działań zmierzających do ograniczenia spożywania napojów alkoholowych, zmiany struktury ich spożywania, zapobieganie powstawaniu nowych problemów alkoholowych oraz zwiększenie zdolności do radzenia sobie z istniejącymi problemami alkoholowymi. Komisja zajmuje się wspieraniem osób uzależnionych i ich rodzin, kształtowaniem zdrowego stylu życia oraz pomaga rodzinom w trudnych sytuacjach życiowych.

Komisja realizuje zadania:

- 1) inicjowanie działań w zakresie realizacji zadań własnych gminy związanych z profilaktyką i rozwiązywaniem problemów alkoholowych,
- 2) podejmowanie czynności zmierzających do orzeczenia o zastosowaniu wobec osoby uzależnionej od alkoholu obowiązku poddania się leczeniu w zakładzie leczenia odwykowego. W 2022 roku Komisja prowadziła 14 spraw związanych ze skierowaniem osób na leczenie odwykowe.
- 3) opiniowanie wniosków o wydanie zezwoleń na sprzedaż i podawanie napojów alkoholowych pod względem lokalizacji punktów sprzedaży z uchwałami Rady Gminy.
- 4) podejmowanie interwencji w sprawach przemocy w rodzinie poprzez udział w pracach Zespołu Interdyscyplinarnego ds. Przeciwdziałania Przemocy w Rodzinie oraz grupach roboczych oraz zakładanie Niebieskiej Karty. Członkowie Gminnej Komisji brali udział w pracach grup roboczych oraz pracach Zespołu Interdyscyplinarnego ds. przemocy w rodzinie
- 5) udział członków komisji przy współudziale policji w kontrolach punktów sprzedaży napojów alkoholowych.

Środki na finansowanie działań z zakresu profilaktyki i rozwiązywania problemów alkoholowych pochodziły w kwocie **73 675,65zł** z wpłat uzyskanych przez gminę z tytułu rocznych opłat za korzystanie z zezwoleń na sprzedaż napojów alkoholowych oraz zezwoleń na sprzedaż napojów alkoholowych wydanym przedsiębiorcom. Łączną kwota środków finansowych faktycznie poniesionych na realizację Gminnego Programu Profilaktyki i Rozwiązywania Problemów Alkoholowych i Narkomani na 2022 r. wyniosła **81 070,42 zł**.

## **Gminny Program Przeciwdziałania Narkomanii Gminy Besko**

Gminny program przeciwdziałania narkomanii został opracowany w oparciu o ustawę z dnia 29 lipca 2005 r. o przeciwdziałaniu narkomanii ( Dz. U. z 2018 r. poz. 1030 t.j. ze zm.).

Przeciwdziałanie narkomanii należy do zadań własnych gminy i obejmuje:

1. zwiększanie dostępności pomocy terapeutycznej i rehabilitacyjnej dla osób uzależnionych i osób zagrożonych uzależnieniem;
2. udzielanie rodzinom, w których występują problemy narkomanii, pomocy psychospołecznej i prawnej;
3. prowadzenie profilaktycznej działalności informacyjnej, edukacyjnej oraz szkoleniowej w zakresie rozwiązywania problemów narkomanii, w szczególności dla dzieci i młodzieży, w tym prowadzenie zajęć sportowo-rekreacyjnych dla uczniów, a także działań na rzecz dożywiania dzieci uczestniczących w pozalekcyjnych programach opiekuńczo-wychowawczych i socjoterapeutycznych;
4. wspomaganie działań instytucji, organizacji pozarządowych i osób fizycznych służących rozwiązywaniu problemów narkomanii;
5. pomoc społeczną osobom uzależnionym i rodzinom osób uzależnionych dotkniętym ubóstwem i wykluczeniem społecznym i integrowanie ze środowiskiem lokalnym tych osób z wykorzystaniem pracy socjalnej i kontraktu socjalnego.

Podstawowym celem Gminnego Programu Przeciwdziałania Narkomanii jest ograniczenie dostępności używania narkotyków oraz związanych z tym problemów, a także podniesienie świadomości mieszkańców Gminy Besko na temat zagrożeń wynikających z używania substancji psychoaktywnych

Źródłem finansowania zadań Programu są środki finansowe budżetu Gminy Besko pochodzące z opłat wnoszonych przez przedsiębiorców za korzystanie z zezwoleń na sprzedaż napojów alkoholowych.

## X. Zagospodarowanie przestrzenne i mienie gminne.

Gmina Besko nie posiada obowiązujących miejscowych planów zagospodarowania przestrzennego.

Ostatnia ocena aktualności miejscowych planów dokonana była w październiku 2006r.

Przeznaczanie gruntów pod zabudowę w gminie Besko odbywa się na podstawie uzyskanych prawomocnych decyzji o ustaleniu lokalizacji inwestycji celu publicznego oraz decyzji o warunkach zabudowy i zagospodarowania terenu.

Gmina Besko przystąpiła do opracowania miejscowych planów zagospodarowania przestrzennego, które jest zlecone jednostce wykonawstwa urbanistycznego.

### Mienie komunalne

#### WYKAZ GRUNTÓW SKOMUNALIZOWANYCH - WYDANE DECYZJE KOMUNALIZACYJNE - STAN NA DZIEŃ 31.12.2022r.

POWIERZCHNIA GRUNTÓW SKOMUNALIZOWANYCH W HA - WYDANE DECYZJE KOMUNALIZACYJNE -							
L P.	WIEŚ	GR.ROLNE	NIER.ZABUDOWANE	NIER.NIEZABUDOWANE	DROGI	ROWY	RAZEM
1.	Besko	59,0619	4,0200	11,6600	47,3198	20,6840	142,7457
2.	Mymoń	0,5083	0,1100	0,0385	2,6547	-	3,3115
	<b>RAZEM</b>	<b>59,5702</b>	<b>4,1300</b>	<b>11,6985</b>	<b>49,9745</b>	<b>20,6840</b>	<b>146,0572</b>

#### WYKAZ GRUNTÓW SKARBU PAŃSTWA BĘDĄCYCH PRZEDMIOTEM UŻYTKOWANIA WIECZYSTEGO PRZEZ GMINĘ BESKO – STAN NA DZIEŃ 31.12.2022r.

POWIERZCHNIA GRUNTÓW KOMUNALNYCH W HA NABYTYCH W DRODZE UMÓW NOTARIALNYCH ORAZ W OPARCIU O PRZEPISY USTAWY O GOSPODARCE NIERUCHOMOŚCIAMI						
LP	WIEŚ	GR.ROLNE	NIER.ZABUDOWANE	NIER.NIEZABUDOWANE	DROGI	RAZEM
1.	BESKO	-	-	0,1153	-	0,1153
2.	MYMOŃ	-	-	-	-	-
	<b>RAZEM</b>	<b>-</b>	<b>-</b>	<b>0,1153</b>	<b>-</b>	<b>0,1153</b>

**WYKAZ GRUNTÓW KOMUNALNYCH NABYTYCH W DRODZE UMÓW  
NOTARIALNYCH - STAN NA DZIEŃ 31.12.2022r.**

<b>POWIERZCHNIA GRUNTÓW KOMUNALNYCH W HA NABYTYCH W DRODZE UMÓW NOTARIALNYCH ORAZ W OPARCIU O PRZEPISY USTAWY O GOSPODARCE NIERUCHOMOŚCIAMI</b>						
<b>LP</b>	<b>WIEŚ</b>	<b>GR. ROLNE</b>	<b>NIER.ZAB UDOWAN E</b>	<b>NIER.NIEZAB UDOWANE</b>	<b>DROGI</b>	<b>RAZEM</b>
<b>1.</b>	BESKO	40,5376	0,7044	0,0700	0,8142	<b>42,1262</b>
<b>2.</b>	MYMOŃ	0,3084	0,3400	0,1500	0,5358	<b>1,3342</b>
	<b>RAZEM</b>	<b>40,5379</b>	<b>1,0444</b>	<b>0,2200</b>	<b>1,3500</b>	<b>43,4604</b>

**MIENIE GMINY BESKO OGÓLEM**

<b>POWIERZCHNIA GRUNTÓW KOMUNALNYCH W HA</b>							
<b>L P</b>	<b>WIEŚ</b>	<b>GR. ROLNE</b>	<b>NIER.ZABUDO WANE I NIEZABUDOW ANE.</b>	<b>LASY</b>	<b>DROGI</b>	<b>ROWY</b>	<b>RAZEM</b>
<b>1.</b>	BESKO	66,5639	9,5749	0,8317	49,870 2	24,631 3	<b>151,5367</b>
<b>2.</b>	MYMO Ń	1,0863	0,2454	4,3516	5,7157	-	<b>11,3990</b>
	<b>RAZEM</b>	<b>67,6502</b>	<b>9,8203</b>	<b>5,1833</b>	<b>55,585 9</b>	<b>24,631 3</b>	<b>162,8710</b>

Gmina Besko jest właścicielem gruntów o łącznej powierzchni 162,87 ha stanowiących: grunty rolne 67,65 ha, nieruchomości zabudowane i niezabudowane 9,82 ha w tym prawo użytkowania wieczystego działek o łącznej powierzchni 0,11 ha, figurujące w ewidencji gruntów, budynków i lokali jako tereny przemysłowe a stanowiące drogę dojazdową wewnętrzną, lasy 5,18 ha, drogi 55,58 ha i rowy 24,63 ha.

Grunty rolne o powierzchni 36,0 ha oddano w dzierżawę na cele rolnicze dla osób fizycznych, grunty o powierzchni 0,2493 ha wydzierżawiono na cele nierolnicze oraz oddano w dzierżawę grunty o powierzchni 11,39 ha pod farmę fotowoltaiczną. W najem oddano 9 lokali oraz 4 wiaty handlowe.

W skład majątku komunalnego wchodzi ą środki trwałe jakimi są budynki i budowle inżynierii lądowej:

1. *Miejscowość Besko* :

- Budynek administracyjny Urzędu Gminy z placem przy Urzędzie oraz monitoringiem
- Plac rekreacyjny przed Urzędem Gminy
- Instalacja fotowoltaiczna na dachu Urzędu Gminy
- Budynek Urzędu Gminy (stary)
- Dom Ludowy wraz z parkingiem
- Dom Kultury wraz z placem parkingowym
- Park wraz z oświetleniem
- Remiza OSP
- Amfiteatr przy remizie OSP
- Magazyn przeciwpowodziowy wraz z ogrodzeniem
- Budynek „Rożno”
- Budynek Ośrodka Zdrowia z zapleczem rehabilitacyjnym i ogrodzeniem
- Budynek Przedszkola
- Gabinet stomatologiczny w Szkole Podstawowej w Besku
- Budynek Szkoły Podstawowej w Besku z salą gimnastyczną i łącznikiem wraz z kotłownią gazową
- Boisko sportowe wielofunkcyjne wraz z ogrodzeniem - przy Zespole Szkół
- Kompleks lekkoatletyczny przy szkole w Besku
- Parking przy Zespole Szkół w Besku
- Budynek garażowo-magazynowy na działce nr 2699/67 przy ul. Ogrodowej
- Zabytkowa oficyna dworska w Besku
- Zabytkowy spichlerz podworski wraz z wyposażeniem
- 3 place zabaw
- Budynek hali sportowej z zapleczem socjalnym
- Pozostałe obiekty sportowe:
  - stadion sportowy wraz z oświetleniem
  - trybuny
  - zadaszenia 2 szt. boksów stadionowych
  - instalacja alarmowa stadionu
  - system monitoringu stadionu

- stadion treningowy
  - siłownia plenerowa
  - kort tenisowy
  - boisko sportowe na przy ul. Hrabeńskiej
- Witacze
  - Kwadrat pokoleń
  - Sztuczna plaża nad Wisłokiem
  - Ławka Niepodległości
  - Budynek administracyjno-techniczny ZGK
  - Instalacja fotowoltaiczna ZGK
  - Dwie pompy ciepła w kaskadzie
  - Pompa ciepła w budynku socjalnym ZGK
  - Kontenery
  - Oczyszczalnia ścieków wraz z ogrodzeniem terenu
  - Sieć wodociągowa
  - Sieć kanalizacji sanitarnej w miejscowości Besko
  - Magistrala wodociągowa Sieniawa–Brzozów
  - Sieć kanalizacji sanitarnej w Mymoniu i Porębach
  - Punkt Selektywnej Zbiórki Odpadów Komunalnych - PSZOK
  - Kontener biurowy z aneksem sanitarnym
  - 9 wiat przystankowych
  - Chodnik do przejścia dla pieszych przy ul. Podkarpackiej
  - Chodniki i parkingi, zjazdy publiczne z drogi krajowej
  - Kładka dla pieszych
  - Rurociąg kablowy, linia światłowodowa i system bezprzewodowej sieci szerokopasmowej
  - Wiata rowerowa BIKE przy ul. Podkarpackiej
  - Dzienny Dom Pomocy Osobom Niepełnosprawnym – budynek pasywny
  - Budynek mieszkalny przy ul. Nadrzecznej z działką pod budynkiem
  - Żłobek Samorządowy w Besku – budynek pasywny
  - Plac zabaw przy żłobku samorządowym w Besku
2. *Miejscowość Mymoń :*
- Dom Strażaka wraz ze świetlicą młodzieżową



- Budynek Szkoły Podstawowej z placem zabaw
- Plac rekreacyjny przy skrzyżowaniu oraz obelisk z piaskowca
- Siłownia plenerowa
- Ogrodzenie cmentarza

3. *Sołectwo Besko-Poręby* :

- Dom Ludowy
- Remiza Strażacka wraz z ogrodzeniem
- Świetlica środowiskowa
- Boisko sportowe i plac zabaw

Wartość majątku Gminy Besko stanowi również wykonane oświetlenie uliczne niżej wyszczególnionych ulic:

Besko:

Wolska, Długa, Ogrodowa, Nadwisłocze, Kolejowa, Podkarpacka, Starowiejska, Hrabeńska, Błonie, Górską, Południowa, Przelotowa, Owocowa, Ogrodowa, Nadbrzeżna, Traninowa, Dworska, Zapowiedzka, Cegielniana, Rymanowska, Kościelna, Zielona, Osiedlowa, Polna, Leśna, Bukowa, Brzozowa, Klonowa, Jesionowa, Wiejska, Łąkowa, Nadwisłocze, Podgórska, Nadrzeczna.

Mymoń:

Olza, Osiedlowa, Szkolna, Zamczyska, Leśna, Zalew, Za Grodziskiem.

Majątek Gminy to również drogi gminne, które w wyniku przebudowy i modernizacji stały się budowlami inżynierii lądowej i posiadają status publicznej gminnej drogi.

Są to ulice :

Besko:

Agrestowa, Bieszczadzka, Błonie, Bukowa, Brzozowa, Cegielniana, Cicha, Długa, Dworska, Górską, Jaśminowa, Jesionowa, Kalinowa, Klonowa, Kolejowa, Kościelna, Krótka, Leśna, Lipowa, Łąkowa, Morelowa, Nadrzeczna, Nadwisłocze, Nowa, Ogrodowa, Orzechowa, Osiedlowa, Owocowa, Parkowa, Podgórska, Polna, Południowa, Północna, Poprzeczna, Przelotowa, Przytorze, Sadowa, Skałki, Słoneczna, Spacerowa, Świerkowa, Tarninowa, Wiosenna, Wiśniowa, Wolska, Zapowiedzka, Zielona oraz drogi gminne nie stanowiące ulic: droga przy stadionie, droga do oczyszczalni, droga boczna od ul. Wiejskiej, drogi boczne od

ul. Kolejowej, drogi boczne do ul. Podkarpackiej, drogi boczne od ul. Starowiejskiej, drogi boczne od ul. Słonecznej, droga gminna - Łazy, droga wzdłuż wału, droga boczna od ul. Zapowiedzkiej, ul. Jarzębinowa,

Mymoń:

Leśna, Olza, Osiedlowa, Szkolna, Za Grodziskiem, Zameczyska oraz drogi gminne, nie stanowiące ulic: drogi boczne od ul. Leśnej.

Gmina Besko nie posiada w swoim zasobie lokali mieszkalnych.

## **XI. Ochrona zabytków.**

### **Program opieki nad zabytkami Gminy Besko**

Na obszarze Gminy Besko znajduje się 31 obiektów oraz 37 stanowisk archeologicznych wpisanych do Gminnej Ewidencji Zabytków, przyjętych Zarządzeniem Nr 120.18.2017 Wójta Gminy Besko z dnia 18 lipca 2017r. 14 obiektów oraz 5 stanowisk archeologicznych ujętych w gminnej ewidencji zabytków wpisanych jest do rejestru zabytków województwa podkarpackiego.

Zgodnie z ustawą z dnia 23 lipca 2003 roku o ochronie zabytków i opiece nad zabytkami (t.j. Dz. U. z 2022 r. poz. 840), Gmina Besko posiada opracowany "Gminnym Program Opieki Nad Zabytkami Gminy Besko na lata 2021 - 2024" sporządzony w kwietniu 2021 r. który został przyjęty Uchwałą nr XXXV/257/2021 Rady Gminy Besko z dnia 16 sierpnia 2021r. w sprawie przyjęcia „Gminnego Programu Opieki nad Zabytkami Gminy Besko na lata 2021-2024”. Tekst uchwały został ogłoszony w Dzienniku Urzędowym Województwa Podkarpackiego w dniu 20 sierpnia 2021r. pod poz. 2916.

Rejestr zabytków dla zabytków znajdujących się na terenie województwa podkarpackiego prowadzony jest przez Podkarpackiego Wojewódzkiego Konserwatora Zabytków w Przemyślu. Dla Gminy Besko właściwym terenowo oddziałem Wojewódzkiego Urzędu Ochrony Zabytków jest Delegatura w Krośnie.

Zgodnie z zapisami ustawy o ochronie i opiece nad zabytkami, wszelkie działania prowadzone w obrębie obiektów zabytkowych oraz w ich otoczeniu wymagają stosownej decyzji Wojewódzkiego Konserwatora Zabytków. Powyższe uwarunkowanie powinno być uwzględniane we wszelkich decyzjach i dokumentach planistycznych wydawanych na poziomie gminy.

Zakłada się, że zadania określone w "Gminnym Programie Opieki Nad Zabytkami Gminy Besko na lata 2021 - 2024" będą realizowane w wyniku następujących działań:

1. Wspólne działania władz gminy Besko z Podkarpackim Wojewódzkim Konserwatorem Zabytków oraz z właścicielami i użytkownikami obiektów zabytkowych, przedstawicielami Kościołów, organizacjami pozarządowymi i stowarzyszeniami regionalnymi, ośrodkami naukowymi.

2. Działania własne władz samorządowych:

- a. prawne – np. uchwalanie miejscowych planów zagospodarowania przestrzennego, wnioskowanie o wpis do rejestru zabytków obiektów, które powinny być objęte ochroną konserwatorską;
- b. finansowe – należyte utrzymywanie, wykonanie remontów i prac konserwatorskich przy obiektach zabytkowych będących własnością gminy oraz dotacje, system ulg finansowych, nagrody, zachęty dla właścicieli i użytkowników obiektów zabytkowych;
- c. programowe – realizacja projektów i programów regionalnych;
- d. inne – działania stymulujące, promocyjne, edukacyjne itp.

### 3. Działania w ramach programów dofinansowywanych z funduszy Unii Europejskiej.

Podjęte działania przez Gminę w formie pozyskania środków unijnych, dofinansowań oraz informacji na temat obiektów zabytkowych przyczyniły się do poprawy ich stanu.

Działania związane z opieką nad zabytkami oraz ochroną krajobrazu kulturowego gminy Besko w ramach przyjętego programu i działań własnych to:

- podejmowanie starań o uzyskanie środków zewnętrznych na rewaloryzację zabytków stanowiących własność gminy,
- podejmowanie działań zwiększających atrakcyjność zabytków gminy Besko (tworzenie i wspieranie inicjatyw mających na celu popularyzowanie wiedzy o historii i zabytkach regionu poprzez wydawnictwa popularnonaukowe),
- zahamowanie procesów degradacji zabytków i doprowadzenie do poprawy stanu ich zachowania, prowadzenie monitoringu i cyklicznej weryfikacji zasobów gminnej ewidencji zabytków (na bieżąco prowadzenie przeglądu zasobów wpisanych do gminnej ewidencji zabytków, prowadzenie prac remontowo – konserwatorskich przy obiektach zabytkowych stanowiących własność gminy, na bieżąco trwają prace porządkowe przy zabytkowych obiektach),
- edukacja i popularyzacja wiedzy o regionalnym dziedzictwie kulturowym gminy Besko (organizowanie spotkań i innych działań edukacyjnych związanych z ochroną dziedzictwa kulturowego, utworzenie komputerowej bazy zabytków figurujących w gminnej ewidencji zabytków i umieszczenie jej na stronach internetowych Urzędu Gminy Besko),
- wspieranie i współpraca ze stowarzyszeniami lokalnymi (np. koła gospodyń wiejskich), mającymi na celu zachowanie tradycji i kultury regionu,

- organizacja szkoleń dla pracowników gminy odpowiedzialnych za opiekę i ochronę dziedzictwa kulturowego.

### **Gminna Ewidencja Zabytków**

Na niewielkim terenie gminy Besko zlokalizowanych jest stosunkowo dużo zabytków nieruchomych, do których należą budowle o charakterze sakralnym, zabudowanie dworskie, park a nadto cmentarze wyznaniowe. Grupę zabytków sakralnych tworzy zespół dawnego kościoła parafialnego pw. Podwyższenia Krzyża Świętego w Besku, w skład którego wchodzi kościół, dzwonnica, lamus i ogrodzenie oraz zabudowania sióstr Felicjanek w Besku, obejmujące dom zakonny i ochronkę a ponadto brama cmentarna przy rzymskokatolickim cmentarzu parafialnym w Besku.

Architektura o charakterze świeckim z terenu gminy Besko to przede wszystkim zabudowania w założeniu dworsko-parkowym w Besku, obejmującym spichlerz dworski, oficynę i mur ogrodzeniowy. Budownictwo świeckie prezentuje ponadto tartak wodny w Besku oraz dawny zajazd usytuowany na skraju Beska.

Do najcenniejszych zabytków z terenu gminy Besko wpisanych do rejestru zabytków województwa podkarpackiego należą: dawny kościół parafialny pw. Podwyższenia Krzyża Świętego zbudowany w 1755 roku i przebudowany w 1930 roku – styl barokowy; dzwonnica przy dawnym kościele parafialnym pw. Podwyższenia Krzyża Świętego z 1841 roku – styl klasycyzujący; dom zakonny sióstr Felicjanek z 1883 roku – styl neorenesansowy; ochronka przy domu zakonnym sióstr Felicjanek z 1936 roku – styl modernistyczny; oficyna w zespole dworsko-parkowym, ok. poł. XIX w. – styl klasycyzujący; spichlerz w zespole dworsko-parkowym, koniec XIX w. – styl klasycyzujący; mur ogrodzeniowy zespołu dworsko-parkowego, ok. poł. XIX w. – styl klasycyzujący; kapliczka z zegarem w ogrodzeniu zespołu dworsko-parkowego, 2 poł. XIX w. – styl ludowy; park w zespole dworsko-parkowym, pocz. XIX w. – styl angielski; dawny zajazd, przełom XVIII i XIX w. – styl klasycyzujący; tartak wodny oraz warsztat przy tartaku wodnym, lata 80-te XIX wieku przebudowane: 1908, 1935 i 1927 – styl klasycyzujący; tartak wodny – kanały, lata 80-te XIX wieku – styl klasycyzujący.

W gminie Besko posiadamy również zabytki ruchome. Jest to wyposażenie i wystrój malarski wnętrza dawnego kościoła parafialnego pw. Podwyższenia Krzyża Świętego w Besku a także kapliczki przydrożne oraz nagrobki zlokalizowane na terenie cmentarzy.

Na terenie gminy zewidencjonowano 39 stanowisk archeologicznych. Większość z odkrytych stanowisk archeologicznych, została skutecznie wydatowana na konkretną epokę dziejów człowieka. Część stanowisk uzyskała ogólniejsze datowanie na „pradzieje”. Dokładna lokalizacja stanowisk określona została na kartach gminnej ewidencji zabytków.

Do chwili obecnej z terenu gminy Besko wykopaliskowo badane było jedynie stanowisko archeologiczne nr 1 AZP 113-76/15 (lp. 28) w Mymoniu. Uchwycono wówczas pozostałości osadnictwa z epoki brązu i okresu halszackiego a także wczesnego i późnego średniowiecza.

W przyszłości należy podjąć starania, aby badaniami wykopaliskowymi objąć najcenniejsze wielokulturowe osady zarejestrowane na terenie gminy.

Obiekty wpisane do Gminnej Ewidencji Zabytków stanowią istotne znaczenie dla gminy Besko. Są to zarówno zabytki architektoniczne jak i park podworski oraz zabytki archeologiczne. Stan ich zachowania jest dobry.

#### **Rejestr zabytków nieruchomych.**

miejsowość	obiekt	czas powstania i styl	numer rejestru i data decyzji
<b>B E S K O</b>	dawny kościół parafialny pw. Podwyższenia Krzyża Świętego	zbudowany w 1755 roku i przebudowany w 1930 roku; styl barokowy	A-71 z 27.11.1952 r.
<b>B E S K O</b>	dzwonnica przy dawnym kościele parafialnym pw. Podwyższenia Krzyża Świętego	1841 rok; styl klasycyzujący	A-71 z 27.11.1952 r.
<b>B E S K O</b>	dom zakonny sióstr Felicjanek	1883 roku; styl neorenesansowy	A-115 z 19.02.1988 r.
<b>B E S K O</b>	ochronka przy domu zakonnym sióstr Felicjanek	1936 rok; styl modernistyczny	A-115 z 19.02.1988 r.
<b>B E S K O</b>	oficyna w zespole dworsko-parkowym	ok. poł. XIX w.; styl klasycyzujący	A-102 z 02.10.1986 r.
<b>B E S K O</b>	spichlerz w zespole dworsko-parkowym	koniec XIX w.; styl klasycyzujący	A-102 z 02.10.1986 r.
<b>B E S K O</b>	mur ogrodzeniowy zespołu dworsko-parkowego	ok. poł. XIX w.; styl klasycyzujący	A-102 z 02.10.1986 r.
<b>B E S K O</b>	kapliczka z zegarem w ogrodzeniu zespołu dworsko-parkowego	2 poł. XIX w.; styl ludowy	A-102 z 02.10.1986 r.

<b>B E S K O</b>	park w zespole dworsko-parkowym	pocz. XIX w.; styl angielski	A-102 z 02.10.1986 r.
<b>B E S K O</b>	dawny zajazd	przełom XVIII i XIX w.; styl klasycyzujący	A-274 z 08.05.1960 r.
<b>B E S K O</b>	tartak wodny	lata 80-te XIX wieku przebudowany: 1908, 1935 i 1927 styl klasycyzujący	A-1453 z 28.02.2017r.
<b>B E S K O</b>	tartak wodny – kanały	lata 80-te XIX wieku styl klasycyzujący	A-1453 z 28.02.2017r.
<b>B E S K O</b>	tartak – kanał młynówki z jazem	lata 80-te XIX wieku styl klasycyzujący	A-1453 z 28.02.2017r.
<b>B E S K O</b>	warsztat przy tartaku wodnym	lata 80-te XIX wieku przebudowany: 1908, 1935 i 1927 styl klasycyzujący	A-1453 z 28.02.2017r.

### Rejestr zabytków archeologicznych.

miejsowość	obiekt	datowanie	nr rejestru i data decyzji
<b>B E S K O</b>	st. nr 7; osada; AZP 112-75/13	okres rzymski	A-76 z 04.02.1992 r.
<b>B E S K O</b>	st. nr 2; osada; AZP 112-75/8	okres brązu, późny okres rzymski, okres prahistoryczny	A-75 z 04.02.1992 r.
<b>B E S K O</b>	st. nr 3; osada; AZP 112-75/9	okres rzymski	A-74 z 04.02.1992 r.
<b>B E S K O</b>	st. nr 5; osada; AZP 112-75/11	okres brązu, późny okres rzymski, okres prahistoryczny	A-73 z 04.02.1992 r.
<b>M Y M O Ń</b>	st. nr 1; grodzisko; cypel „Zamczysko”; AZP 113-76/15	wczesne średniowiecze	A-482 z 08.09.1969 r. (A-a 20/1990)

## **XII. Opieka nad zwierzętami bezdomnymi**

Uchwałą NR XLIII/318/2022 RADY GMINY BESKO z dnia 02 marca 2022 roku został przyjęty Program Opieki nad zwierzętami bezdomnymi oraz zapobiegania bezdomności zwierząt na terenie Gminy Besko w 2022 roku.

Gmina Besko na 2022 roku miała podpisaną umowę z Panią Agnieszką Narożnowską prowadząca działalność pn. Usługi Techniczno –Weterynaryjne „Arka-vet” 37-700 Przemyśl ul.Sybiraków34/1 na świadczenie usług weterynaryjnych i schroniskowych dla zwierząt bezdomnych, w zakresie której było również wyłapywanie zwierząt, przewiezienie wyłapanych odpowiednim środkiem transportu do schroniska, lub miejsca czasowego przetrzymywania, całodobowej opieki weterynaryjnej w nagłych przypadkach w tym wypadkach komunikacyjnych.

W 2022 roku nie przekazano do schroniska żadnego zwierzęcia. Koszt realizacji w 2022 roku całego zadania przewidzianego ustawą o ochronie zwierząt wyniósł – 4 544,00 zł.



## XIII. Ochrona środowiska i gospodarka odpadami

### Rejestr działalności regulowanej

Poniższa tabela zawiera wykaz podmiotów wpisanych do rejestru działalności regulowanej w zakresie odbierania odpadów komunalnych od właścicieli nieruchomości na terenie gminy Besko.

Lp.	Nazwa przedsiębiorcy	Adres	Numer rejestrowy
1	Produkcja Handel Usługi „EKOMAX”	ul. Hankówka 28 38-200 Jasło	SR.6233.1.2012 2012.06.26
2	FBSerwis Karpatia Sp. z o. o.	33-103 Tarnów, ul. Odległa 8.	SR.6233.2.2012 2012.09.05
3	REMONDIS KROeko Sp. z o.o.	ul. Fredry 1 38-400 Krosno	SR.6233.3.2012 2012-10-08
4	Usługowy Zakład Transportowy Anatol klatka	Świerzowa Polska ul. Szkolna 47 38-457 Zręcin	SR.6233.4.2013 2013.04.18
5	TRANSPRZĘT Sp. z o.o. Sp. k.	Zabłotce 51 , 38-500 Sanok	SR.6233.2.2018 2018-01-29

### System Gospodarowania odpadami komunalnymi

Gmina Besko wprowadziła od 1 lipca 2013 r. nowy system gospodarki odpadami komunalnymi, którym objęła nieruchomości zamieszkałe i niezamieszkałe.

Obecnie mieszkańcy płacą Gminie tzw. „podatek śmieciowy”, natomiast Gmina gospodaruje środkami z pobieranych od mieszkańców opłat za odpady, egzekwując jednocześnie od wybranej w drodze przetargu firmy odpowiednią jakość usług.

W celu realizacji zapisów Ustawy o utrzymaniu czystości i porządku w gminach, a tym samym wprowadzenia nowego systemu gospodarki odpadami komunalnymi - Rada Gminy Besko podjęła stosowne uchwały:

- Nr XXXI/235/2021 z dnia 18 marca 2021 r. w sprawie uchwalenia „Regulaminu utrzymania czystości i porządku na terenie Gminy Besko”,
- Nr XVII/126/2016 z dnia 12 lipca 2016 r. w sprawie odbierania odpadów komunalnych od właścicieli nieruchomości, na których nie zamieszkują mieszkańcy, a powstają odpady komunalne,

- Nr XVII/125/2016 z dnia 12 lipca 2016 r. w sprawie terminu, częstotliwości i trybu uiszczania opłaty za gospodarowanie odpadami komunalnymi,
- Nr XV/119/2019 z dnia 29 listopada 2019 r. w sprawie wzoru deklaracji o wysokości opłaty za gospodarowanie odpadami komunalnymi składanej przez właścicieli nieruchomości oraz warunków i trybu składania deklaracji za pomocą środków komunikacji elektronicznej,
- Nr XIV/105/2019 z dnia 8 listopada 2019 r. w sprawie określenia szczegółowego sposobu i zakresu świadczenia usług w zakresie odbierania odpadów komunalnych od właścicieli nieruchomości i zagospodarowania tych odpadów,
- Nr XIV/106/2019 z dnia 8 listopada 2019 r. w sprawie rodzajów dodatkowych usług świadczonych przez Gminę Besko w zakresie odbierania odpadów komunalnych od właścicieli nieruchomości i zagospodarowania tych odpadów oraz wysokości cen za te usługi,
- Nr XIV/120/2019 z dnia 29 listopada 2019 r. w sprawie zwolnienia w części z opłaty za gospodarowanie odpadami komunalnymi,
- Nr XXXVIII/290/2021 z dnia 25 listopada 2021 r. w sprawie określenia szczegółowych zasad, sposobu i trybu umarzania, odraczania, rozkładania na raty, niedochodzenia należności pieniężnych mających charakter cywilnoprawny, przypadających Gminie Besko lub jej jednostkom organizacyjnym oraz określenie warunków dopuszczalności pomocy publicznej w przypadkach, w których ulga będzie stanowić pomoc publiczną,
- Nr XLIX/351/2022 z dnia 14 lipca 2022 w sprawie ustalenia opłaty za pojemnik o określonej pojemności,
- Nr XLIX/352/2022 z dnia 14 lipca 2022 w sprawie zmiany uchwały w sprawie określenia wzoru deklaracji o wysokości opłat za gospodarowanie odpadami komunalnymi.
- Nr LIV/386/2022 z dnia 5 grudnia 2022 r. w sprawie wyboru metody ustalenia opłaty za gospodarowanie odpadami komunalnymi oraz ustalenia wysokości tej opłaty,

Wójt Gminy Besko wydał również Zarządzenie nr 120.30.2017 z dnia 29 grudnia 2017 r. w sprawie wprowadzenia Regulaminu Korzystania z Punktu Selektywnego Zbierania Odpadów Komunalnych w Gminie Besko.

Odpady komunalne z terenu gminy odbierane są w postaci zmieszanej i selektywnej w systemie workowym. Zgodnie z Regulaminem utrzymania czystości i porządku w Gminie

Besko, na terenie gminy prowadzona jest selektywna zbiórka następujących frakcji odpadów komunalnych w workach o następujących kolorach:

- a) worek koloru zielonego oznaczonego napisem „SZKŁO” – odpady ze szkła, w tym odpady opakowaniowe ze szkła,
- b) worek koloru żółtego oznaczonego napisem „TWORZYWA SZTUCZNE, METALE” – odpady tworzyw sztucznych, w tym odpady opakowaniowe tworzyw sztucznych, oraz odpady opakowaniowe wielomateriałowe, odpady z metali, w tym odpady opakowaniowe z metali,
- c) worek koloru niebieskiego oznaczonego napisem „PAPIER” - odpady z papieru, w tym tektury, odpady opakowaniowe z papieru i odpady opakowaniowe z tektury,
- d) worek koloru brązowego oznaczonego napisem „BIO” – bioodpady (skoszona trawa, liście, gałęzie),
- e) worek koloru czarnego – odpady niesegregowane (zmieszane).

Niesegregowane zmieszane odpady komunalne gromadzone są w workach w kolorze czarnym o pojemności 80 l lub 120 l.

Z terenu nieruchomości zamieszkałych i niezamieszkałych odbierane są:

- a) odpady ze szkła, w tym odpady opakowaniowe ze szkła,
- b) odpady z papieru, w tym tektury, odpady opakowaniowe z papieru i odpady opakowaniowe z tektury,
- c) odpady z metali, w tym odpady opakowaniowe z metali,
- d) odpady tworzyw sztucznych, w tym odpady opakowaniowe tworzyw sztucznych, oraz odpady opakowaniowe wielomateriałowe,
- e) bioodpady.

Ustala się następującą częstotliwość odbierania odpadów komunalnych:

- a) odpady komunalne niesegregowane (zmieszane) – dwa razy w miesiącu,
- b) selektywnie zebrane odpady opakowaniowe – jeden raz w miesiącu,
- c) bioodpady – co dwa tygodnie.

Zebrane odpady komunalne przekazywane są przedsiębiorcy w oznakowanych workach, które właściciele nieruchomości zamieszkałych i niezamieszkałych winni zamknąć i oznakować nadrukiem zawierającym kod kreskowy identyfikujący właściciela nieruchomości. Wyposażenie nieruchomości w worki przyjęła gmina, jako część usługi w zakresie odbierania odpadów komunalnych od właścicieli nieruchomości w zamian za uiszczoną opłatę.

Odpady komunalne z terenu Gminy Besko w 2022 r. były odbierane przez Usługowy Zakład Transportowy Anatol Klatka, Świerzowa Polska, ul. Szkolna 47, 38-457 Zręcin, przedsiębiorcę wyłonionego w wyniku postępowania o udzielenie zamówienia publicznego na „Odbiór i transport odpadów komunalnych z terenu Gminy Besko” w trybie przetargu nieograniczonego.

Ponadto w Besku przy ul. Starowiejskiej 99, funkcjonuje Punkt Selektywnej Zbiórki Odpadów Komunalnych (PSZOK), w których przyjmowane są bezpłatnie od mieszkańców Gminy Besko odpady takie jak:

<b>Lp.</b>	<b>Nazwa odpadów</b>	<b>Kod odpadów</b>
1	Inne oleje silnikowe, przekładniowe i smarowe	13 02 08*
2	Opakowania z papieru i tektury	15 01 01
3	Opakowania z tworzyw sztucznych	15 01 02
4	Opakowania z metali	15 01 04
5	Opakowania zawierające pozostałości substancji niebezpiecznych lub nimi zanieczyszczone (np. środkami ochrony roślin I i II klasy toksyczności – bardzo toksyczne i toksyczne)	15 01 10*
6	Zużyte opony	16 01 03
7	Odpady betonu oraz gruz betonowy z rozbiórek i remontów	17 01 01
8	Gruz ceglany	17 01 02
9	Zmieszane odpady z betonu, gruzu ceglanego, odpadowych materiałów ceramicznych inne niż wymienione w 17 01 06	ex 17 01 07
10	Szkło	17 02 02
11	Tworzywa sztuczne	17 02 03
12	Odpadowa papa	17 03 80
13	Materiały izolacyjne inne niż wymienione w 17 06 01 i 17 06 03	17 06 04
14	Materiały konstrukcyjne zawierające gips inne niż wymienione w 17 06 01 i 17 06 03	17 08 02
15	Leki inne niż wymienione w 18 01 08	18 01 09
16	Papier i tektura	20 01 01
17	Odzież	20 01 10
18	Tekstylia	20 01 11
19	Lampy fluorescencyjne i inne odpady zawierające rtęć	20 01 21*
20	Urządzenia zawierające freony	20 01 23*
21	Oleje i tłuszcze jadalne	20 01 25
22	Farby, tusze, farby drukarskie, kleje, lepiszczce i żywice inne niż wymienione w 20 01 27	20 01 28
23	Baterie i akumulatory łącznie z bateriami i akumulatorami wymienionymi w 16 06 01, 16 06 02 lub 16 06 03 oraz niesortowane baterie i akumulatory zawierające te baterie	20 01 33*

24	Zużyte urządzenia elektryczne i elektroniczne inne niż wymienione w 20 01 21 i 20 01 23 zawierające niebezpieczne składniki	20 01 35*
25	Zużyte urządzenia elektryczne i elektroniczne inne niż wymienione w 20 01 21, 20 01 23 i 20 01 35	20 01 36
26	Metale	20 01 40
27	Inne nie wymienione frakcje zbierane w sposób selektywny	ex 20 01 99
28	Tworzywa sztuczne	20 01 39
29	Odpady ulegające biodegradacji z ogrodów i parków	20 02 01
30	Gleba i ziemia, w tym kamienie	20 02 02
31	Odpady wielkogabarytowe	20 03 07

PSZOK przyjmuje nieodpłatnie do wyznaczonego limitu:

Lp.	Odpady odbierane w PSZOK	Kod odpadu
1	Zużyte opony	16 01 03
2	Odpady betonu oraz gruz betonowy z rozbiórek i remontów	17 01 01
3	Gruz ceglany	17 01 02
4	Zmieszane odpady z betonu, gruzu ceglanego, odpadowych materiałów ceramicznych inne niż wymienione w 17 01 06	ex 17 01 07
5	Szkło	17 02 02
6	Tworzywa sztuczne	17 02 03
7	Odpadowa papa	17 03 80
8	Materiały izolacyjne inne niż wymienione w 17 06 01 i 17 06 03	17 06 04
9	Materiały konstrukcyjne zawierające gips inne niż wymienione w 17 06 01 i 17 06 03	17 08 02
10	Odpady ulegające biodegradacji z ogrodów i parków	20 02 01
11	Odpady wielkogabarytowe	20 03 07

Wyznaczony limit w/w odpadów komunalnych określa uchwała w sprawie określenia szczegółowego sposobu i zakresu świadczenia usług w zakresie odbierania odpadów komunalnych od właścicieli nieruchomości i zagospodarowania tych odpadów.

Wysokość cen za odbiór ponadnormatywnej ilości w/w odpadów komunalnych określa uchwała w sprawie rodzajów dodatkowych usług świadczonych przez Gminę Besko w zakresie odbierania odpadów komunalnych od właścicieli nieruchomości i zagospodarowania tych odpadów oraz wysokości cen za te usługi.

Zużyte baterie zbierane są również w specjalistycznych pojemnikach w placówkach oświatowych oraz Urzędzie Gminy w Besku.

Przeterminowane leki zbierane są również w specjalistycznych pojemnikach zlokalizowanych w dwóch aptekach na terenie Gminy Besko. W roku 2022 były to apteki:

- a) APTEKA "WERBENA" S.C. M. Wijaszka i W. Wijaszka w Besku, ul. Błonie 1,
- b) Apteka „OMEGA” w Besku, ul. Bieszczadzka 11.

### Ilość zebranych i odebranych odpadów komunalnych wytwarzanych na terenie gminy oraz instalacje, do których zostały przekazane

W roku 2022 odebrano z nieruchomości zamieszkałych i niezamieszkałych następujące rodzaje odpadów komunalnych:

Kod odpadów	Rodzaj odpadów	Masa odebranych odpadów komunalnych[Mg]
15 01 01	Opakowania z papieru i tektury	11,86
15 01 06	Zmieszane odpady opakowaniowe	97,82
15 01 07	Opakowania ze szkła	77,64
20 02 01	Odpady ulegające biodegradacji	27,05
20 03 01	Niesegregowane (zmieszane) odpady komunalne	318,51
	SUMA	530,280

Sposób zagospodarowania i instalacje do których zostały przekazane zebrane odpady komunalne z nieruchomości zamieszkałych i niezamieszkałych

a) informacja o odpadach komunalnych nieulegających biodegradacji					
Kod odpadów	Rodzaj odpadów	Masa odebranych odpadów komunalnych przekazanych do zagospodarowania [Mg]	Sposób zagospodarowania odebranych odpadów komunalnych	Nazwa instalacji, do której zostały przekazane odpady komunalne	Adres instalacji
15 01 06	Zmieszane odpady opakowaniowe	97,82	R12	Sortownia odpadów komunalnych zmieszanych i z selektywnej zbiórki kompostownia	ul. Białobrzeska 108 38-400 Krosno

15 01 07	Opakowania ze szkła	77,64	R12	Sortownia odpadów komunalnych zmieszanych i z selektywnej zbiórki	ul. Białobrzaska 108 38-400 Krosno
20 03 01	Niesegregowane (zmieszane) odpady komunalne	318,51	R12	Sortownia odpadów komunalnych zmieszanych i z selektywnej zbiórki kompostownia	ul. Białobrzaska 108 38-400 Krosno
SUMA		493,97			
<b>b) informacja o odpadach komunalnych ulegających biodegradacji</b>					
Kod odpadów	Rodzaj odpadów	Masa odebranych odpadów komunalnych przekazanych do zagospodarowania [Mg]	Sposób zagospodarowania odebranych odpadów komunalnych <sup>10)</sup>	Nazwa instalacji, do której zostały przekazane odpady komunalne	Adres instalacji
15 01 01	Opakowania z papieru i tektury	11,86	R12	Sortownia odpadów komunalnych zmieszanych i z selektywnej zbiórki, kompostownia	ul. Białobrzaska 108 38-400 Krosno
20 02 01	Odpady ulegające biodegradacji	27,05	R3	Instalacja do przetwarzania selektywnie zebranych odpadów zielonych i innych bioodpadów	ul. Białobrzaska 106 i 108 38-400 Krosno
SUMA		38,910			

W roku 2022 zebrano w PSZOK następujące rodzaje odpadów komunalnych:

Kod odpadów	Rodzaj odpadów	Masa zebranych odpadów komunalnych [Mg]
16 01 03	Zużyte opony	7,382
ex 17 01 07	Zmieszane odpady z betonu, gruzu ceglanego, odpadowych materiałów ceramicznych inne niż wymienione w 17 01 06	10,0
17 02 03	Tworzywa sztuczne	1,46
17 03 80	Odpadowa papa	2,63
20 01 21*	Lampy fluorescencyjne i inne odpady zawierające rtęć	0,027
20 01 23*	Urządzenia zawierające freony	4,14
20 01 32	Leki inne niż wymienione w 20 01 31	0,281
20 01 33*	Baterie i akumulatory łączenie z bateriami i akumulatorami wymienionymi w 16 06 01, 16 06 02 lub 16 06 03 oraz nie sortowane baterie i akumulatory zawierające te baterie	0,45
20 01 35*	Zużyte urządzenia elektryczne i elektroniczne inne niż wymienione w 20 01 21 i 20 01 23 zawierające niebezpieczne składniki	1,943
20 01 36	Zużyte urządzenia elektryczne i elektroniczne inne niż wymienione w 20 01 21, 20 01 23 i 20 01 35	5,253
20 02 03	Inne odpady nieulegające biodegradacji	20,41
20 03 07	Odpady wielkogabarytowe	36,82
SUMA:		90,796

Sposób zagospodarowania i instalacje do których zostały przekazane zebrane odpady komunalne z PSZOK:

Kod odpadów	Rodzaj odpadów	Masa zebranych odpadów komunalnych przekazanych do zagospodarowania [Mg]	Sposób zagospodarowania zebranych odpadów komunalnych	Nazwa instalacji, do której zostały przekazane odpady komunalne	Adres instalacji, do której zostały przekazane odpady komunalne
16 01 03	Zużyte opony	7,382	R1	Cementownia Dyckerhoff Polska Sp. z o.o.	ul. Zakładowa 3 26-052 Sitkówka-Nowiny
ex 17 01 07	Zmieszane odpady z betonu, gruzu ceglanego,	10,0	odzysk poza instalacjami lub		



	odpadowych materiałów ceramicznych inne niż wymienione w 17 01 06		urządzenia mi		
17 02 03	Tworzywa sztuczne	1,46	R12	Instalacja do przetwarzania i produkcji paliw alternatywnych - Green Petrol Sp. z o.o.	Bielawy 56 88-192 Piechcin
17 03 80	Odpadowa papa	2,63	D5	Składowisko „Krosno” Zakład Unieszkodliwiania Odpadów – MPGK Krosno Sp. z o.o.	ul. Białobrzeska 108 38-400 Krosno
20 01 21*	Lampy fluorescencyjne i inne odpady zawierające rtęć	0,027	R4	Zakład Przetwarzania Zużytego Sprzętu Elektrycznego i Elektronicznego MAYA VICTORY Sp z o.o.	ul. Nowa 2/1 97-410 Bogumiłów
20 01 23*	Urządzenia zawierające freony	0,565	R12	Instalacja do przetwarzania ZSEiE, MB Recykling Sp. z o.o. Przedsiębiorstw o Gospodarki Odpadami Sp. k.	Zakład nr 1 ul. Czarnowska 56 26-065 Piekoszów
20 01 23*	Urządzenia zawierające freony	3,575	R12	Instalacja do przetwarzania ZSEiE, MB Recykling Sp. z o.o. Przedsiębiorstw o Gospodarki Odpadami Sp. k.	Zakład nr 2 ul. Wrzosowa 60 26-065 Micigózd
20 01 32	Leki inne niż wymienione w 20 01 31	0,281	D10	Instalacja do termicznego przekształcania odpadów Raf – Ekologia Sp. z o.o.	ul. Trzecieckiego 14 38-460 Jedlicze

20 01 33*	Baterie i akumulatory łączenie z bateriami i akumulatorami wymienionymi w 16 06 01, 16 06 02 lub 16 06 03 oraz nie sortowane baterie i akumulatory zawierające te baterie	0,45	R4	Instalacja do przetwarzania ZSEiE MB Recykling Sp. z o.o. Przedsiębiorstw o Gospodarki Odpadami Sp. k.	Zakład Przetwarzania Baterii i Akumulatorów ul. Innowacyjna 6 36-060 Głogów Małopolski
20 01 35*	Zużyte urządzenia elektryczne i elektroniczne inne niż wymienione w 20 01 21 i 20 01 23 zawierające niebezpieczne składniki	0,749	R12	Instalacja do przetwarzania ZSEiE, MB Recykling Sp. z o.o. Przedsiębiorstw o Gospodarki Odpadami Sp. k.	Zakład nr 1 ul. Czarnowska 56 26-065 Piekoszów
20 01 35*	Zużyte urządzenia elektryczne i elektroniczne inne niż wymienione w 20 01 21 i 20 01 23 zawierające niebezpieczne składniki	1,194	R12	Instalacja do przetwarzania ZSEiE, MB Recykling Sp. z o.o. Przedsiębiorstw o Gospodarki Odpadami Sp. k.	Zakład nr 2 ul. Wrzosowa 60 26-065 Micigózd
20 01 36	Zużyte urządzenia elektryczne i elektroniczne inne niż wymienione w 20 01 21, 20 01 23 i 20 01 35	0,603	R12	Instalacja do przetwarzania ZSEiE, MB Recykling Sp. z o.o. Przedsiębiorstw o Gospodarki Odpadami Sp. k.	Zakład nr 1 ul. Czarnowska 56 26-065 Piekoszów
20 01 36	Zużyte urządzenia elektryczne i elektroniczne inne niż wymienione w 20 01 21, 20 01 23 i 20 01 35	4,65	R12	Instalacja do przetwarzania ZSEiE, MB Recykling Sp. z o.o. Przedsiębiorstw o Gospodarki Odpadami Sp. k.	Zakład nr 2 ul. Wrzosowa 60 26-065 Micigózd
20 02 03	Inne odpady nieulegające biodegradacji	20,41	D5	Składowisko „Krosno” Zakład Unieszkodliwiania Odpadów –	ul. Białobrzeska 108 38-400 Krosno

				MPGK Krosno Sp. z o.o.	
20 03 07	Odpady wielkogabarytowe	36,82	odzysk poza instalacjami lub urządzeniami		
SUMA		90,796			

### Stawki opłat za gospodarowanie odpadami komunalnymi

Opłata za gospodarowanie odpadami komunalnymi na rok 2022 została ustalona uchwałą nr LIV/386/2022 Rady Gminy Besko z dnia 5 grudnia 2022 r. i przedstawiała się następująco:

- Właściciele nieruchomości, na których zamieszkują mieszkańcy:
  - a) stawka opłaty za gospodarowanie odpadami komunalnymi, zbieranymi i odbieranymi w sposób selektywny w wysokości **24,50 zł** za osobę miesięcznie,
  - b) stawka opłaty podwyższonej za gospodarowanie odpadami komunalnymi jeżeli właściciel nieruchomości nie wypełnia obowiązku zbierania odpadów w sposób selektywny w wysokości **73,50 zł** za osobę miesięcznie,
- właściciele nieruchomości, na których nie zamieszkują mieszkańcy a powstają odpady komunalne:
  - a) stawka opłaty za gospodarowanie odpadami komunalnymi, które są zbierane w sposób selektywny w wysokości **12,00 zł** za pojemnik o pojemności 120 l,
  - b) stawka opłaty podwyższonej za gospodarowanie odpadami komunalnymi jeżeli właściciel nieruchomości nie wypełnia obowiązku zbierania odpadów komunalnych w sposób selektywny w wysokości **36,00 zł** za pojemnik o pojemności 120l,
- właściciele nieruchomości, na których znajduje się domek letniskowy lub inne nieruchomości wykorzystywane na cele rekreacyjno-wypoczynkowe:
  - a) stawka opłaty za gospodarowanie odpadami komunalnymi, zbieranymi i odbieranymi w sposób selektywny w wysokości **150,00 zł** za rok bez względu na długość okresu korzystania z nieruchomości,
  - b) stawka opłaty podwyższonej za gospodarowanie odpadami komunalnymi jeżeli właściciel nieruchomości nie wypełnia obowiązku zbierania odpadów w sposób selektywny w wysokości **450,00 zł** za rok bez względu na długość okresu korzystania z nieruchomości,

Poziom ograniczenia masy odpadów komunalnych ulegających biodegradacji kierowanych do składowania, poziom przygotowania do ponownego użycia i recyklingu odpadów komunalnych oraz poziom składowania odpadów komunalnych i odpadów pochodzących z przetwarzania odpadów komunalnych

<b>Wskaźnik</b>	<b>Osiągnięty poziom w roku 2022 [%]</b>	<b>Dopuszczalny wymagany poziom</b>	<b>Uwagi</b>
<b>Poziom ograniczenia masy odpadów komunalnych ulegających biodegradacji kierowanych do składowania</b>	<b>0</b>	dopuszczalny poziom - 35% (do 16 lipca 2020 r.)	osiągnięto wymagany poziom
<b>Poziom przygotowania do ponownego użycia i recyklingu odpadów komunalnych</b>	<b>25,66</b>	Wymagany poziom – 25%	osiągnięto wymagany poziom
<b>Poziom składowania odpadów komunalnych i odpadów pochodzących z przetwarzania odpadów komunalnych</b>	<b>19,73</b>		

Koszty poniesione w związku z odbieraniem, odzyskiem, recyklingiem i unieszkodliwianiem odpadów komunalnych

Koszty funkcjonowania systemu gospodarowania odpadami komunalnymi pokrywane były ze środków pochodzących z opłat za gospodarowanie odpadami komunalnymi, uiszczanych przez właścicieli nieruchomości.

W myśl art. 6r. ust.2 ustawy o utrzymaniu czystości i porządku w gminach z pobranych opłat za gospodarowanie odpadami komunalnymi gmina pokrywa koszty funkcjonowania systemu gospodarowania odpadami komunalnymi, które obejmują koszty:

- a) odbierania, transportu, zbierania, odzysku i unieszkodliwiania odpadów komunalnych,
- b) tworzenia i utrzymania punktów selektywnego zbierania odpadów komunalnych,
- c) obsługi administracyjnej tego systemu,
- d) edukacji ekologicznej w zakresie prawidłowego postępowania z odpadami komunalnymi.

Zestawienie kosztów utrzymania gminnego systemu gospodarki odpadami komunalnymi za rok 2022 zostało przedstawione w poniższej tabeli:

Rodzaj kosztów	Wydatkowana kwota [zł]
Koszty wywozu odpadów komunalnych (odbiór, transport)	277 815,75 zł
Zakup worków do odbioru odpadów, etykiet samoprzylepnych, czytnik kodów	45 323,56 zł
Koszty administracyjne obsługi systemu (wynagrodzenia oraz pochodne od wynagrodzeń pracowników związanych z obsługą systemu, szkolenia, zakup materiałów biurowych, wydruk deklaracji i etykiet z kodem kreskowym, harmonogramów wywozu odpadów i druków opłat za gospodarowanie odpadami, rachunki bankowe, zmiany w systemach komputerowych)	134 501,11 zł
Koszty związane z funkcjonowaniem Punktu Selektywnej Zbiórki Odpadów Komunalnych	145 807,32 zł
Zagospodarowanie odpadów	298 246,71 zł
<b>RAZEM:</b>	<b>901 694,45 zł</b>

Na dzień 31 grudnia 2022 r. wpływy od mieszkańców z tytułu opłaty za gospodarowanie odpadami komunalnymi wyniosły **954 990,45 zł**, zaległości wyniosły **21 178,78 zł**, nadpłaty wyniosły **5 201,27 zł**. W roku 2022 nie umorzono opłaty za odbiór odpadów komunalnych.

### Liczba korzystających z systemu gospodarowania odpadami komunalnymi

Gmina Besko liczy **4516 zameldowanych mieszkańców** (stan na 31.12.2022 r. dane wg. Urzędu Stanu Cywilnego). W deklaracjach o wysokości opłaty za gospodarowanie odpadami komunalnymi, złożonych w Urzędzie Gminy Besko, ujętych zostało **3482 mieszkańców** (stan na 31.12.2022 r.) Różnica w podanej liczbie mieszkańców wynika m.in z tego, że wielu uczniów i studentów kontynuuje naukę poza miejscem stałego zameldowania oraz wiele mieszkańców Gminy Besko pracuje za granicami naszego państwa. Analogiczna sytuacja występuje wśród osób czynnych zawodowo, którzy ze względu na wykonywaną pracę przebywają poza terenem Gminy. Na bieżąco prowadzone są działania mające na celu weryfikację danych zawartych w deklaracjach i sprawdzenie ich ze stanem faktycznym.

	<b>Liczba deklaracji</b>	<b>Liczba zadeklarowanych osób/worków</b>
<b>Liczba mieszkańców Gminy Besko</b>		<b>4516 osób</b>
<b>Liczba złożonych deklaracji (nieruchomości zamieszkałe)</b>	<b>1175</b>	<b>3482 osób</b>
<b>Liczba złożonych deklaracji (nieruchomości niezamieszkałe)</b>	<b>52</b>	<b>399 worków</b>

Na terenie Gminy Besko na bieżąco prowadzone są działania mające na celu weryfikację osób, które nie złożyły deklaracji DO-1, DO-2, DO-3 o wysokości opłat za gospodarowanie odpadami komunalnymi składanych przez właścicieli nieruchomości zamieszkałych i niezamieszkałych.

### **Podsumowanie**

Gmina Besko wdrożyła i w pełni realizuje przyjęte obowiązki w zakresie gospodarki odpadami komunalnymi. Przeprowadzona analiza stanu gospodarki odpadami komunalnymi za 2022 rok pozwala na stwierdzenie, iż system ten funkcjonuje w sposób prawidłowy i działa zgodnie z obowiązującymi przepisami. Jednym z głównych celów systemu jest osiągnięcie we wskazanym terminie odpowiednich poziomów ograniczenia masy odpadów komunalnych ulegających biodegradacji kierowanych na składowisko oraz zwiększenie poziomu recyklingu, przygotowania do ponownego użycia i odzysku odpadów zebranych selektywnie. Jest to niezwykle ważne, ponieważ nieosiągnięcie właściwych poziomów niesie za sobą sankcje nakładane na gminy w postaci kar pieniężnych. Gmina Besko osiągnęła poziom ograniczenia masy odpadów komunalnych ulegających biodegradacji kierowanych do składowania, poziom przygotowania do ponownego użycia i recyklingu odpadów komunalnych, na 2022 rok. Gmina Besko wyliczyła również poziom składowania odpadów komunalnych i odpadów pochodzących z przetwarzania odpadów komunalnych, który zgodnie z art. 3b ust 2 a pkt 1 wynosić będzie wagowo 30 % – za każdy rok w latach 2025–2029. Mając na uwadze powyższe należy stwierdzić, że system gospodarki odpadami w gminie jest poprawny i skuteczny. Niemniej jednak jego podstawą jest i musi być efektywna selektywna zbiórka, której wsparciem będzie dalsze uświadamianie mieszkańców gminy w zakresie gospodarki odpadami komunalnymi w celu ograniczenia ilości wytwarzanych odpadów komunalnych oraz racjonalnego sortowania odpadów, między innymi poprzez zagospodarowanie odpadów zielonych we własnym zakresie w przydomowych kompostownikach. Pożądany efekt może

przenieść tylko konsekwentne działanie i przybliżenie mieszkańcom tematyki prawidłowego postępowania z odpadami komunalnymi.

## **XIV. Realizacja zadań przez Zakład Gospodarki Komunalnej w Besku.**

Zakład Gospodarki Komunalnej z siedzibą przy ul. Starowiejska 99 w Besku zgodnie ze statutem, stanowiącym załącznik nr 1 do Uchwały nr XXI/164/2017 Rady Gminy Besko z dnia 9 lutego 2017 r., wykonuje zadania w zakresie dostarczania wody (PKD 36.00.Z), odprowadzania i oczyszczania ścieków (PKD 37.00.Z), diagnostyki, konserwacji i usuwania awarii na sieci wodociągowej i sieci kanalizacyjnej.

Zakład zatrudnia 8 pracowników: kierownik, główna księgowa, 2 elektryków i 4 konserwatorów. Stara się zachować wysoki standard obsługi klientów i zapewnić całodobową obsługę w zakresie prawidłowego funkcjonowania urządzeń wodociągowo-kanalizacyjnych będących w jego posiadaniu, zgodnie z postanowieniem regulaminu dostarczania wody i odprowadzania ścieków obowiązującego na terenie Gminy Besko, zatwierdzonego uchwałą nr VIII/70/2019 Rady Gminy w Besku z dnia 13 maja 2019 r. Zakład zobowiązany jest do utrzymywania bezwzględnie idealnych parametrów wody. W celu zapewnienia należytej jakości dostarczanej wody Zakład dokonuje kwartalnych analiz jakości wody oraz bieżącego płukania sieci wodociągowej. Zapewnia zdolność posiadanych urządzeń wodociągowych i kanalizacyjnych do realizacji dostaw wody w wymaganej ilości i pod odpowiednim ciśnieniem oraz odbioru i oczyszczania ścieków w sposób ciągły i niezawodny.

Zakład w 2022 r. obsługiwał 71,20 km sieci kanalizacyjnej, na której zlokalizowane jest 21 przepompowni ścieków oraz 2,90 km sieci magistralnej i 49,27 km sieci rozdzielczej wodociągowej. W ciągu roku oddano do użytku 100 m sieci kanalizacyjnej, 270 m sieci wodociągowej. Do kanalizacji sanitarnej podłączonych było 1175 budynków w tym 1129 budynków mieszkalnych. Do sieci wodociągowej podłączonych było 1105 budynków w tym 1056 mieszkalnych. W ciągu roku do sieci kanalizacyjnej zostało podłączonych 15 budynków mieszkalnych a do wodociągowej zostało podłączonych 30 budynków mieszkalnych.

Zakład zakupił z MPGK w Krośnie 132 699 m<sup>3</sup> wody. Woda dostarczona mieszkańcom na podstawie wskazań wodomierzy to 113 926 m<sup>3</sup>, woda wykorzystana na cele technologiczne oczyszczalni ścieków to 1 100 m<sup>3</sup>. Ogólne straty wody na sieci wodociągowej na terenie gminy Besko wynoszą ok. 13,3 %. Na samej magistrali przesyłowej wynoszą ok 1 %



Koszty związane z działalnością Zakładu za rok 2022 to 1 359 699,83 zł w tym:

- Zakup wody – 426 086,80 zł
- Zakup energii (prąd i gaz) – 205 237,16 zł
- Uzyskane przychody związane z działalnością Zakładu za rok 2022 to 1 311 483,27 zł w tym:
  - Sprzedaż wody i ścieków – 1 192 492,93 zł
  - Dotacja do wody – 108 229,70 zł
  - Odsetki od nieterminowych wpłat – 1 160,65 zł
  - Amortyzacja i inne zwiększenia – 9 599,99 zł

Na oczyszczalni ścieków w Besku oczyszczono ogółem 142 774 m<sup>3</sup> ścieków z czego 24 035 m<sup>3</sup> były to ścieki opadowe i wody infiltracyjne a 118 739 m<sup>3</sup> ścieki od mieszkańców na podstawie wskazań wodomierzy oraz naliczonych ryczałtów. Średni przepływ ścieków to 391 m<sup>3</sup>/dobę.

Szacunkowa liczba osób korzystających z sieci wodociągowej to ok. 3490 osób a z kanalizacji sanitarnej to ok. 3720 osób. Jeszcze 418 budynków mieszkalnych korzysta z własnych ujęć wody. 26 budynków mieszkalnych posiada zbiorniki bezodpływowe. A 6 przydomowe oczyszczalnie ścieków.

Na oczyszczalni podczas procesu oczyszczalnia ścieków wytworzono 5,97 Mg skratek oraz 210,78 Mg osadów ściekowych.

## **XV. Realizacja zadań przez Gminny Ośrodek Pomocy Społecznej w Besku**

Pomoc społeczna jest instytucją polityki społecznej państwa, mająca na celu umożliwienie osobom i rodzinom przezwyciężanie trudnych sytuacji życiowych, których nie są w stanie pokonać, wykorzystując własne uprawnienia, zasoby i możliwości. Zadaniem pomocy społecznej jest zapobieganie tym sytuacjom poprzez podejmowanie działań zmierzających do życiowego usamodzielnienia osób i rodzin oraz ich integracji ze środowiskiem.

Gminny Ośrodek Pomocy Społecznej w Besku jest jednostką powołaną do realizacji zadań pomocy społecznej w Gminie. Ma swoją siedzibę w Budynku Urzędu Gminy i swoim działaniem obejmuje teren całej gminy. W 2022 roku w Gminnym Ośrodku Pomocy Społecznej w Besku łącznie z osobami zatrudnionymi w Dziennym Domu Senior+ zatrudnionych było 16 osób: kierownik, główna księgowa, 4 pracowników socjalnych, asystent rodziny, specjalista ds. świadczeń rodzinnych i funduszu alimentacyjnego, kierownik DD Senior+, pracownik kulturalno-oświatowy w DD Senior+, opiekun w Dziennym Domu Senior +, 6 opiekunek środowiskowych .

W 2022 r. w Gminie Besko realizowana była Gminna Strategia Rozwiązywania Problemów Społecznych Gminy Besko przyjęta uchwałą Rady Gminy Besko Nr VII/52/2019 z dnia 02.04.2019 r. na lata 2019- 2024 roku.

Wizją rozwoju zawartą w strategii było stworzenie Gminy Besko miejscem przyjaznym dla mieszkańców. Celo główne skierowane były do edukacji publicznej, ochrony zdrowia, pomocy społecznej, rozwiązywaniu problemów alkoholowych i narkomani oraz aktywności i integracji mieszkańców.

1. Podstawowe cele szczegółowe zrealizowane były tylko w ograniczonym zakresie z powodu sytuacji epidemicznej w kraju. Programy profilaktyczne dla dzieci i młodzieży mogły być realizowane w systemie on-line. W tym celu zostały zakupione materiały edukacyjne przeznaczone dla uczniów Szkoły Podstawowej w Besku i mogły być wykorzystane do realizacji warsztatów w systemie on-line.
2. Podstawowe cele szczegółowe w obszarze pomocy społecznej zostały zrealizowane poprzez zwiększenie aktywności w poszukiwaniu pracy i podejmowaniu zatrudnienia, wspieraniu zatrudnienia socjalnego, zapewnienia świadczeń pomocy społecznej rodzinom i osobom potrzebującym w tym zapewnienie dożywiania dzieciom w szkole

a podczas przerwy w nauce rodziny otrzymywały wsparcie finansowe z przeznaczeniem na zakup żywności. W roku 2022 funkcjonował punkt poradnictwa specjalistycznego w ramach którego porad udzielają: prawnik, psycholog, specjalista ds. uzależnień. W 2022 roku usługi opiekuńcze skierowane do mieszkańców Gminy Besko były realizowane w ramach programu „Programów ogłoszonych przez MRPiPS ”Opieka wytchnieniowa” –edycja 2022, oraz programu „Asystent osobisty osoby niepełnosprawnej – edycja 2022 oraz w ramach realizacji usług opiekuńczych ze środków własnych. Kontynuowano prowadzenie placówki dla osób starszych Dzienny Dom Senior+, gdzie wsparciem objętych było 17 osób. Systematycznie podnoszono kwalifikacje kadry Gminnego Ośrodka Pomocy Społecznej w Besku oraz osób pracujących na rzecz systemu wsparcia społecznego. Wszystkie te działania przyczyniły się do poprawy poziomu życia mieszkańców Gminy Besko.

3. W ramach rozwiązywania problemów alkoholowych i narkomanii realizowano założenia Gminnego Programu Rozwiązywania Problemów Alkoholowych i Narkomanii na lata 2022-2025 r. Na ten cel wykorzystano środki finansowe pochodzące z opłat wnoszonych przez przedsiębiorców za korzystanie z zezwoleń na sprzedaż napojów alkoholowych na łączną kwotę 81070 zł. Zgodnie z przyjętym programem zrealizowano następujące zadania:

- kontynuowano prowadzenie punktu informacyjnego dla osób uzależnionych i zagrożonych uzależnieniem oraz osób i rodzin dotkniętych przemocą w rodzinie
- funkcjonowała gminna komisja rozwiązywania problemów alkoholowych, która swoim działaniem objęła 11 osób z problemem alkoholowym oraz 8 osób będących członkami ich rodzin.. Członkowie komisji pracowali w 7 grupach roboczych w ramach procedury Niebieskiej Karty.
- prowadzone były programy profilaktyczne skierowane do dzieci i młodzieży z terenu Gminy Besko ( w tym prelekcje, spektakle,)
- funkcjonowały 3 świetlice dla dzieci i młodzieży, w których organizowane jest aktywne spędzanie czasu wolnego.

4. Realizując zadania określone w ustawie o wspieraniu rodziny i systemie pieczy zastępczej w Gminie Besko w 2022 r. były prowadzone zgodnie z Gminnym Programem Wspierania Rodziny dla Gminy Besko na lata 2022-2024 przyjętym

uchwała Rady Gminy Besko Nr XXXVIII/289/202021. Działania te koncentrowały się na dziecku oraz na całej rodzinie, również w sytuacjach, gdy dziecko umieszczone zostało poza rodziną biologiczną, w celu umożliwienia mu powrotu do tej rodziny. W 2022 roku asystent rodziny pracował z 12 rodzinami.

5. W ramach Gminnego Programu Przeciwdziałania Przemocy w Rodzinie oraz Ochrony Ofiar Przemocy w Rodzinie prowadzono systematycznie pracę socjalną z rodzinami dotkniętymi lub zagrożonymi przemocą w rodzinie. W 2022 roku wsparciem objęto 12 rodzin. Sporządzono 8 nowych Niebieskich Kart, 6 spisanych przez Policję i 2 przez GOPS Besko a powołane grupy robocze prowadziły 12 spraw w ramach procedury Niebieska Karta - dotyczących podejrzenia stosowania przemocy w rodzinie. Praca grup roboczych była utrudniona z powodu zagrożenia epidemicznego, jednak wszystkie sprawy były prowadzone na bieżąco a sytuacja rodzin z problemem gdzie występowała przemoc była monitorowana zarówno poprzez wizyty w środowisku jak również poprzez osobisty i telefoniczny. Celem podejmowanych działań było przeciwdziałanie przemocy w rodzinie, ochrona ofiar w rodzinie oraz zwiększanie dostępności i skuteczności profesjonalnej pomocy.
6. Pomoc społeczna - w 2022 r. ze wsparcia Gminnego Ośrodka Pomocy Społecznej w Besku skorzystało 145 rodzin a liczba osób w tych rodzinach wyniosła 383, co stanowiło 8,4 % ogółu ludności w gminie Besko, liczba rodzin którym przyznano świadczenia z pomocy społecznej zmniejszyła się w stosunku do roku poprzedniego o 51 rodzin. Najczęstszą przyczyną korzystania z pomocy społecznej była długotrwała choroba (75), niepełnosprawność (63) ubóstwo (48) a bezrobocie (26). Strukturę rodzin objętych wsparciem wg powodów przyznawania pomocy przedstawia poniższa tabela:

Tabela 1. Liczba środowisk objętych pomocą społeczną (według powodów) w 2022 roku

<b>Powód trudnej sytuacji życiowej</b>	<b>Liczba rodzin</b>	<b>Liczba osób w rodzinach</b>
Ubóstwo	48	115
Bezdomność	1	1
Potrzeba ochrony macierzyństwa	24	130
Bezrobocie	26	86
Niepełnosprawność	63	138
Długotrwała choroba	75	160

Bezradność w sprawach opiekuńczo-wychowawczych i prowadzeniu gospodarstwa domowego, w tym:	14	51
• rodziny niepełne	8	22
• rodziny wielodzietne	3	18
Przemoc w rodzinie	1	7
Alkoholizm	10	27
Narkomania	-	-
Trudności w przystosowaniu do życia po opuszczeniu zakładu karnego	0	0
Zdarzenia losowe	2	6

Tabela 2. Świadczenia pomocy społecznej w gminie w 2022 roku

L.p.	Rodzaj świadczenia	L. osób, którym przyznano decyzją świadczenia	Kwota (zł)
1	Posiłki dla dzieci i młodzieży w szkołach i przedszkolach	66	100 101 zł
2	Usługi opiekuńcze,	16	124 013 zł
3	Usługi specjalistyczne (dla osób z zaburzeniami psychicznymi)	6	50 031 zł
4	Zasiłki stałe	22	134 733 zł
5	Zasiłki okresowe	37	115 529 zł
6	Zasiłki celowe, w tym: zasiłki specjalne celowe	89 23	221 437 zł 16 887 zł
7	Składki zdrowotne	21	11 562 zł
8	Praca socjalna	61	X

## Świadczenia rodzinne , świadczenia wychowawcze, fundusz alimentacyjny

Realizację świadczeń rodzinnych, funduszu alimentacyjnego oraz świadczeń wychowawczych przedstawia poniższa tabela

Tabela 3. Pomoc dla rodzin w ramach świadczeń rodzinnych w 2022 roku

L.p.	Wyszczególnienie	L. świadczeń	Wydatki zł
1.	<b>Zasiłki rodzinne z dodatkami:</b>	4576	504 449 zł
2.	<b>Świadczenia opiekuńcze w tym:</b>	2140	1 562 358 zł
	Zasiłki pielęgnacyjne	1557	336 062 zł
	Świadczenia pielęgnacyjne	583	1 226 296 zł
3.	Jednorazowa zapomoga z tyt. urodzenia dziecka	29	29 000 zł
4.	Świadczenie rodzicielskie	93	87 639 zł
5.	Składki na ubezpieczenie społeczne	386	216 317 zł
6.	Składki na ubezpieczenie zdrowotne	211	39 593 zł
8.	Świadczenia wychowawcze	4276	2 138 263 zł
9.	Fundusz alimentacyjny	316	121 362 zł

## 7. Pomoc materialna dla uczniów o charakterze socjalnym

Stypendia dla uczniów – Łącznie wydatkowano kwotę **125 240 zł** w tym ze środków własnych **12 540 zł** a z powierzonych **112 700 zł**. Z pomocy materialnej skorzystało w pierwszym półroczu 54 uczniów, a w drugim półroczu 52 uczniów. Miesięczna wysokość stypendium szkolnego na jednego ucznia w roku szkolnym 2021/2022 oraz w roku szkolnym 2022/2023 wyniosła 240 zł.

## XVI. Realizacja zadań z zakresu oświaty Gminy Besko

Na terenie gminy funkcjonuje Szkoła Podstawowa w Besku z filią w Mymoniu oraz oddziałami przedszkolnymi. Ponadto opiekę na poziomie przedszkolnym zapewnia Przedszkole Niepubliczne sióstr Felicjanek im. Św. Józefa w Besku.

**Ilość dzieci w poszczególnych grupach wiekowych w 2022 r. (wg SIO - stan na 30 września 2022).**

Rodzaj placówki	Klasa	Liczba uczniów	Liczba oddziałów
<b>Szkoła Podstawowa,</b>	Poniżej „0”	50 + 4 FM	2,5
<b>Przedszkole niepubliczne</b>		85	4
<b>Szkoła Podstawowa</b>	„0”	27 + 1 FM	1,5
<b>Przedszkole niepubliczne</b>		18	1
<b>Szkoła Podstawowa</b>	I	39	2
<b>Szkoła Podstawowa</b>	II	51	2
<b>Szkoła Podstawowa</b>	III	52 + 6 FM	3
<b>Szkoła Podstawowa</b>	IV	48	2
<b>Szkoła Podstawowa</b>	V	39	2
<b>Szkoła Podstawowa</b>	VI	45	2
<b>Szkoła Podstawowa</b>	VII	29	1
<b>Szkoła Podstawowa</b>	VIII	66	3
Razem	-	580	x

Budżet na edukację w 2022 roku wyniósł 6 707 539,91 zł.

**Struktura wydatków na oświatę przedstawia się następująco:**

Zestawienie zbiorcze wydatków	
szkoły podstawowe	4 042 626,61
oddziały przedszkolne	158 355,23
przedszkola w SP	340 697,91
dowożenie uczniów	44 943,11
dokształcanie i doskonal. naucz.	8 128,12
specjalna organizacja nauki przedszkole	133 809,89
specjalna organizacja nauki SP	741 177,59
utrzymanie świetlic szkolnych	247 383,61
zakup podręczników – darmowe podręczniki dla uczniów	30 797,91
pozostała działalność	69 085,12
przedszkole niepubliczne	890 534,81
Razem	<b>6 707 539,91</b>

Szkoła w Besku w 2022 roku zatrudniała 47 nauczycieli w tym 5 na etatach niepełnych. Najliczniej reprezentowani byli nauczyciele dyplomowani – 32 osoby, pozostałe grupy to nauczyciele mianowani – 12 osób i nauczyciele kontraktowi, 8 osób.

W administracji szkoły pracowało 4 osoby pełnozatrudnione. Obsługę szkoły pełniło 8 osób pełnozatrudnionych i 3 niepełnozatrudnione.

Rok 2022 był rokiem owocnym w osiągnięcia dydaktyczne związane z konkursami organizowanymi przez Podkarpackiego Kuratora Oświaty, uczniowie szkoły czterokrotnie zdobyli tytuł **laureata** konkursów przedmiotowych, dzięki czemu szkoła jako jedna z czternastu w województwie podkarpackim uzyskała miano „**Szkoły przyjaznej utalentowanym uczniom**”. Egzamin ósmoklasisty został napisany na następującym poziomie: język polski - **stanin 6, powyżej średniej**, matematyka - **stanin 7, wysoki**, język angielski - **stanin 5, średni**. Ponadto uczniowie uzyskali bardzo dobre wyniki w rywalizacji sportowej, należy wymienić tutaj chociażby mistrzostwo województwa podkarpackiego w sztafecie 4x100m, brązowy medal mistrzostw województwa w skoku w dal, czy czwarte miejsce w województwie w piłce ręcznej dziewcząt. W pierwszym kwartale roku ruszyły prace remontowe i modernizacyjne budynku edukacji przedszkolnej i wczesnoszkolnej. Prace te były realizowane w ramach projektu „Polski Ład”. Zakres prac obejmował: wymianę poszycia dachowego, docieplenie budynku, wymianę stolarki okiennej i drzwiowej, czyszczenie,



gipsowanie i malowanie ścian, wymiana instalacji grzewczej, wodociągowej i kanalizacyjnej, remont łazienek.

Podsumowując działalność oświatową w 2022 roku należy stwierdzić, że w pełni zrealizowano podstawę programową oraz założenia programu Wychowawczo-Profilaktycznego obejmującego wszystkie aspekty edukacyjne, wychowawcze jak również apele, konkursy, zajęcia rewalidacyjne, zajęcia z pomocy psychologiczno-pedagogicznej.

## **XVII. Realizacja zadań przez Gminną Bibliotekę Publiczną w Besku.**

### **BIBLIOTEKA**

Gminna Biblioteka Publiczna w Besku jest samorządową instytucją kultury zaspokajającą potrzeby edukacyjne, kulturalne i informacyjne społeczeństwa. Gromadzi, opracowuje i udostępnia materiały biblioteczne, upowszechnia wiedzę i prowadzi działalność informacyjną.

### **KADRY**

Na stanowiskach bibliotekarskim zatrudniona była 1 osoba w niepełnym wymiarze czasu pracy (1/2 etatu).

### **CZYTELNICTWO**

Struktura czytelnictwa przedstawia się następująco:

<b>UŻYTKOWNICY BIBLIOTEKI I ODWIEDZINY W CIĄGU ROKU</b>	<b>OGÓŁEM</b>
<b>UŻYTKOWNICY ZAREJESTROWANI W BIBLIOTECE</b>	<b>337</b>
<b>CZYTELNICY (UŻYTKOWNICY AKTYWNI WYPOŻYCZAJĄCY)</b>	<b>337</b>
<b>ODWIEDZINY W BIBLIOTECE</b>	<b>2531</b>
<b>LICZBA WYPOŻYCZEŃ W CIĄGU ROKU</b>	<b>4216</b>

Czytelnicy (użytkownicy aktywnie wypożyczający) według wieku i zajęcia:

		<b>WIEK</b>							
		<b>DO 5</b>	<b>6-12</b>	<b>13-15</b>	<b>16-19</b>	<b>20-24</b>	<b>25-44</b>	<b>45-60</b>	<b>POWYŻEJ 60</b>
<b>OGÓŁEM</b>	<b>337</b>	<b>48</b>	<b>120</b>	<b>20</b>	<b>22</b>	<b>9</b>	<b>63</b>	<b>29</b>	<b>26</b>

Najliczniejszą grupę czytelników stanowią dzieci w wieku od 6 do 12 lat – 120 osób, kolejną grupę stanowią osoby w wieku od 25 do 44 lat – 63 czytelników, natomiast najmniejszą grupę stanowi przedział wiekowy od 20 do 24 lat. Zwiększenie liczby czytelników w grupie do 5 lat spowodowany jest wdrożeniem w pracy biblioteki projektu „Mała Książka Wielki Człowiek”, którego celem jest zachęcenie najmłodszych czytelników do korzystania ze zbiorów bibliotecznych. Po uzbieraniu 10 naklejek dziecko otrzymuje imienny dyplom.

Według zajęcia struktura czytelnictwa przedstawia się następująco:

- osoby uczące się – 232 osób,
- osoby pracujące - 132 osoby,
- osoby pozostałe – 29 osób.

WG ZAJĘCIA				
		OSOBY UCZĄCE SIĘ	OSOBY PRACUJĄCE	POZOSTAŁE
OGÓŁEM	<b>337</b>	<b>176</b>	<b>144</b>	<b>17</b>

## ZBIORY BIBLIOTECZNE

Podstawowym źródłem powiększania księgozbioru Gminnej Biblioteki Publicznej w Besku jest zakup książek z budżetu biblioteki. Ponadto biblioteka uczestniczy w Wieloletnim Programie: „Narodowy Program Rozwoju Czytelnictwa” – Zakup nowości wydawniczych do Bibliotek Publicznych ze środków finansowych Ministra Kultury i Dziedzictwa Narodowego pochodzących z budżetu państwa.

Zakup nowości wydawniczych w 2022 podyktowany był przede wszystkim potrzebami czytelników i ich sugestiami. Udział w projekcie „Mała Książka Wielki Człowiek” spowodował, iż dział dla najmłodszych dzieci wzbogacił się o wiele nowości i poszerzył swoją ofertę. Dzięki temu udało się zachęcić do korzystania z oferty biblioteki najmłodszą grupę czytelniczą.

Ogólny stan księgozbioru na dzień 31.12.2022 r. to 12 668 woluminów.

## Źródła zakupu książek

Ogółem Zakupionych woluminów	Kwota zł.	Zakupione ze środków budżetu	Kwota zł.	Zakupione ze środków ministerialnych	Kwota zł.
556	12 829,35	337,00	6829,35	219,00	6 000,00

Uzupełnianie księgozbioru bibliotecznego poprzez zakup bieżących nowości wydawniczych

- 1) literatura piękna dla dorosłych –211 wol.
- 2) literatura piękna dla dzieci i młodzieży – 326 wol.
- 3) literatura niebeletrystyczna –19 wol.

Ogółem zakupiono 556 woluminów, tj. średnio 6,5 woluminu na 100 mieszkańców w ciągu roku.

### KOMPUTERYZACJA

Biblioteka posiada 5 komputerów. Czytelnicy mogą korzystać z 3 komputerów z bezpłatnym dostępem do internetu. W bibliotece tworzona jest komputerowa baza zbiorów w systemie bibliotecznym MAK+. Na koniec 2022 r. liczba wprowadzonych zbiorów do komputerowej bazy wynosiła 7796 opisy. W ubiegłym roku skorzystano z projektu „Narodowego Programu Rozwoju Czytelnictwa 2.0”- Dofinansowano ze środków Ministra Kultury i Dziedzictwa Narodowego w ramach realizacji programu Rozwoju Czytelnictwa 2.0- uzyskano 6 000,00 zł na zakup książek.

### DZIAŁALNOŚĆ INFORMACYJNO-BIBLIOGRAFICZNA

Opracowano formalne i rzeczowo 556 woluminy, sporządzono opisy katalogowe i bibliograficzne w systemie MAK+.

W ciągu 2022 roku zakupione do biblioteki zbiory zostały wykorzystane do promowania czytelnictwa: zorganizowano wystawki nowości i ekspozycje tematyczne.

### **Działania podjęte w 2022 r.**

- wprowadzenie Karty super czytelnika - dla dzieci klas 1-3
- udział w projekcie „Mała Książka Wielki Człowiek” poszerzony o wyprawki w języku ukraińskim,
- udział w programie Narodowy Program Rozwoju Czytelnictwa,
- prowadzenie raz w miesiącu zajęć dla grupy przedszkolnej (czytanie książek, gry i zabawy),
- prowadzenie zajęć bibliotecznych,
- informowanie czytelników o nowościach czytelniczych,
- wprowadzenie losowania dla dzieci klas 1-3 „Wylosuj książkę”,
- remont i modernizacja pomieszczeń biblioteki.

Obowiązujące przepisy określają częstotliwość przeprowadzania kontroli i skontrum, które powinny być przeprowadzane, co najmniej, raz na pięć lat w bibliotekach z wolnym dostępem do półek. W roku 2022 skontrum nie było przeprowadzane.

## **XVIII. Realizacja zadań przez działalności Gminnego Ośrodka Kultury w Besku**

Gminny Ośrodek Kultury jest samorządową instytucją kultury, posiadającą osobowość prawną, wpisaną do rejestru instytucji kultury prowadzonego przez Organizatora tj: Gminę Besko. Siedzibą Gminnego Ośrodka Kultury jest 38-524 Besko ul. Starowiejska 64

GOK posiada swobodę działania w granicach prawa na obszarze Rzeczypospolitej, przy czym prowadzenie statutowej działalności kulturalnej koncentruje na terenie gminy Besko.

GOK prowadzi działalność w formie domu kultury i młodzieżowych świetlic wiejskich.

Działalność statutowa GOK polega na wykonaniu zadań o charakterze użyteczności publicznej, których celem jest bieżące zaspokojenie potrzeb kulturalnych głównie mieszkańców gminy Besko poprzez świadczenie usług powszechnie dostępnych. GOK jako instytucja pełni rolę propagatora kultury w Gminie Besko, skupia swoją działalność na integrowaniu środowiska poprzez stworzenie możliwości uczestnictwa mieszkańców gminy w różnych formach kulturotwórczych, integrowaniu grup o wspólnych zainteresowaniach. Działalność ta nie jest nastawiona na zysk i nie stanowi działalności gospodarczej w rozumieniu odrębnych przepisów.

GOK prowadzi działalność kulturalną polegającą na tworzeniu, upowszechnianiu i ochronie dóbr kultury poprzez realizację w szczególności takich podstawowych zadań statutowych, jak:

- 1) edukacja kulturalna i wychowanie przez sztukę;
- 2) tworzenie warunków dla rozwoju amatorskiego ruchu artystycznego oraz zainteresowanie wiedzą i sztuką;
- 3) tworzenie warunków dla rozwoju folkloru, a także rękodzieła ludowego i artystycznego;
- 4) rozpoznawanie, rozbudzanie i zaspokajanie potrzeb oraz zainteresowań kulturalnych i rekreacyjno-sportowych społeczeństwa, ze szczególnym uwzględnieniem dzieci i młodzieży.

### **BAZA LOKALOWA**

Gminny Ośrodek Kultury w Besku użytkuje przekazane przez organizatora mienie komunalne- Dom Kultury w Besku, ul. Starowiejska 64, ponadto prowadzi działalność kulturalną w świetlicach środowiskowych w Mymoniu i Besko-Poręby. Ponadto od grudnia 2018 roku administruje Beskim Centrum Dziedzictwa prowadząc tam również spotkania i inne imprezy.

## **DZIAŁALNOŚĆ MERYTORYCZNA**

### ZAJĘCIA Z RÓŻNYCH RZEMIOSŁ:

- Ceramika;
- Rysunek- podstawy;
- Malarstwo sztalugowe;
- Ikony.
- Witraż
- Kompozycje okolicznościowe
- W zajęciach z rzemiosł uczestniczyło w zależności od zajęć od 5 do 10 osób.

### ZAJĘCIA TANECZNE:

- Balet – 30 os w wieku 3-4 lat
- Mażoretki Sunshine Mini- 25 os. Dzieci w wieku 7-9 lat
- Mażoretki Sunshine Kadetki- 31 os. Dzieci w wieku 10-12 lat
- Mażoretki Sunshine Junior- 24 os. Dzieci w wieku 13-14 lat
- Mażoretki Sunshine Senior- 16 os. Młodzież 15-16 lat

### ZAJĘCIA MUZYCZNO- INSTRUMENTALNE:

Średnio w zajęciach uczestniczyło tygodniowo 15 osób.

### SZACHY

Średnio na zajęciach prowadzonych w każdy czwartek i piątek uczestniczyło 5 osób.

### ZAJĘCIA WOKALNE

W zajęciach wokalnie- instrumentalnych co tydzień brało udział średnio 30 uczestników.

### **Ponadto Gminny Ośrodek Kultury w Besku w roku 2022 współpracował z:**

- Grupą wolontaryjną Każdy Może Pomóc;
- Urzędem Gminy w Besku;
- OSP Besko;
- Przedszkolem Sióstr Felicjanek w Besku;
- Stowarzyszeniem Miłośników Ziemi Beskiej;
- Chórem Imo Pectore;

- Parafią w Besku;
- Szkołą Podstawową w Besku;
- Stowarzyszeniem Kobiet Gminy Besko „Beskowianki”;
- Gminnym Ośrodkiem Kultury w Rymanowie;
- Regionalnym Centrum Kultury Pogranicza w Krośnie;
- KGW w Besku;
- KGW Mymoń;
- Żłobkiem Samorządowym w Besku;
- Dziennym Centrum Aktywności w Besku;
- Dziennym Domem Seniora w Besku;
- Fundacją „Otwarte drzwi”.

**Zestawienie imprez kulturalnych, sportowych, artystycznych i turystycznych, szkoleń organizowanych bądź współorganizowanych przez GOK Besko w 2022 roku w Gminie Besko.**

*Organizacja imprez środowiskowych w pomieszczeniach GOK*

1. Nagrania z okazji Dnia Kobiet,
2. Koncert Pieśni Pasyjnych,
3. Kiermasz Wielkanocny,
4. Uroczyste obchody Święta Konstytucji 3 maja,
5. VII koncert tańca,
6. Wystawa poświęcona dr Oskarowi Schmidtowi „Sanocki Król Gumy”,
7. Wernisaż Wacława Kochanowicza „W spichlerzu malarskich wspomnień”,
8. Spektakl „Karolcia”,
9. Spektakl „Mały Książę”,
10. Wieczór autorski w związku z wydaniem tomików wierszy „Czytanie świata” Józefa Szałankiewicza oraz „Wiersze z szuflady” Kazimiery Ziemiańskiej,
11. Premiera filmu prof. Andrzeja Olejki „Wojennymi ścieżkami przez Besko”,
12. Koncert z okazji Narodowego Święta Niepodległości,
13. 10lecie Klubu Seniora działającego przy GOK,
14. Spotkanie z Mikołajem,



15. X kiermasz bożonarodzeniowy,
16. Wieczór wigilijny dla mieszkańców Gminy Besko,

Ponadto w roku 2022 zostało przeprowadzone 40 warsztatów tematycznych (ceramiczne, wikliniarskie, pisanie ikon, taneczne, origami).

Cyklicznie prowadzone były również zajęcia plastyczne dla dzieci, spotkania z bajką dla dzieci oraz spotkania z planszówkami dla dzieci i młodzieży. Organizowane były również zajęcia feryjne i wakacyjne dla dzieci. (4 tygodnie zajęć)

### **Organizowanie imprez, uroczystości kulturalnych w Gminie Besko- imprezy plenerowe:**

1. Orszak Trzech Króli,
2. Misterium Męki Pańskiej „Coście ludzie z Prawdą zrobili”,
3. Współorganizacja VI ulicznego biegu Konstytucji 3 maja,
4. Zlot pojazdów i silników spalinowych „Bieszczadzka brama”,
5. Koncert Narodowego Zespołu Pieśni i Tańca „Huculija” z Ukrainy,
6. Pożegnanie lata w Gminie Besko- współorganizacja,
7. Oficjalne obchody Narodowego Święta Niepodległości na cmentarzu parafialnym w Besku,
8. Współorganizacja koncertu „Soli Deo Gloria”.

### **Działalność świetlic młodzieżowych**

W 2022 roku w Świetlicach Młodzieżowych w Mymoniu i w Porębach prowadzone było wiele warsztatów rękodzielniczych i tak:

1. Dwukrotne warsztaty ceramiczne
2. Warsztaty origami
3. Warsztaty robienia dekoracji z masy solnej
4. Warsztaty plastyczne
5. Warsztaty okolicznościowe (Dzień Mamy, kompozycje wielkanocne i bożonarodzeniowe)
6. Spotkania z bajką
7. Konkursy recytatorskie, bożonarodzeniowe, wielkanocne
8. Popołudnia z planszówkami

### **Konkursy /przeglądy/ mistrzostwa/ turnieje**

1. Konkurs na palmę wielkanocną,
2. Konkurs na pisankę wielkanocną,
3. Konkurs na kartkę wielkanocną,
4. Konkurs na kartkę bożonarodzeniową.
5. 24.04.2022 Mistrzostwa w Kamieniu
6. 25.08-27.08.2022 Mistrzostwa Świata w Opolu
7. 18-19.06.2022 Mistrzostwa Polski w Tarnobrzegu
8. 10.06.2022 Majorki
9. Festiwal orkiestr w Szczecinie
10. 09.09.2022 150-lecie PSP SANOK- uświetnienie imprezy przez Mażoretki

### **Szkolenia /warsztaty**

1. 15.01.2023 szkolenie z Pauliną Korgól-MAŻORETKI
2. 04-06.11.2022 szkolenie z Jessica Skorska- MAŻORETKI
3. Lipiec/Sierpień 3 razy Warsztaty taneczne w Sieniawie- MAŻORETKI
4. Szkolenie z zakresu zmian w przepisach- DYREKTOR; KSIĘGOWA

Ponadto pracownicy GOK są odpowiedzialni za udostępnianie dla zwiedzających Beskiego Centrum Dziedzictwa.

Beskie Centrum Dziedzictwa było dostępne dla zwiedzających w zeszłym roku w sezonie zimowym po umówieniu się z pracownikami GOK natomiast od maja do września dodatkowo otwarte w każdą 2 i 4 niedziele miesiąca.

## **XIX. Realizacja zadań przez Samodzielny Publiczny Zakład Podstawowej Opieki Zdrowotnej w Besku.**

Samodzielny Publiczny Zakład Podstawowej Opieki Zdrowotnej w Besku jako jednostka samodzielna realizuje swoje dochody z podstawowej działalności jaką jest świadczenie usług zdrowotnych dla pacjentów.

Plan finansowo-rzeczowy Samodzielnego Publicznego Zakładu Podstawowej Opieki Zdrowotnej w Besku jest opracowywany w oparciu o kontrakty na świadczenia medyczne zawarte z POW Narodowego Funduszu Zdrowia w Rzeszowie.

SPZPOZ w Besku pozyskuje również środki finansowe z innych źródeł są to:

-przychody z wynajmu gabinetów, a także przychody z tytułu świadczeń usług medycznych ponadstandardowych i usług ksero. W roku 2022 Zakład funkcjonował prawidłowo, realizując kontrakty z NFZ wykonując na bieżąco swoje obowiązki. Rok 2022 był dla nas bardzo pracowity, ale zarazem obfitujący w ważne dla wydarzenia, przedsięwzięcia i realizacje.

Od września 2020 roku realizowany był projekt „Rozbudowa z dobudową istniejącego budynku Ośrodka Zdrowia w Besku”.

Końcem marca 2022 roku zostały zakończone prace na parterze budynku i od 18 marca Podstawowa opieka Zdrowotna funkcjonowała na nowych zasadach w nowych pomieszczeniach z rozbiciem na wejście dla pacjentów chorych i zdrowe dzieci .

Został uruchomiony oddzielnie gabinet zabiegowy, gabinet EKG, punkt szczepień dla dzieci oraz rejestracja POZ. Zostało uruchomione również główne wejście dla pacjentów w specjalistycznej opiece ambulatoryjnej.

28 marca zostały przeniesione pomieszczenia administracyjne zakładu ze stadionu na poddasze budynku Ośrodka gdzie funkcjonowały cały czas trwania rozbudowy ośrodka.

Na początku maja 2022 zostały przeprowadzono kontrole -odbiór budynku przez odpowiednie instytucje tj. straż pożarną, stację sanitarno-epidemiologiczną, pod kontem bezpieczeństwa, przepisów BHP oraz wymogów higieniczno -sanitarnych.

18 maja 2022 decyzją Powiatowego Inspektora Nadzoru budowlanego w Sanoku udzielono nam pozwolenia na użytkowanie budynku Ośrodka Zdrowia po rozbudowie.

Tym samym zakończył się projekt „Rozbudowa z dobudową istniejącego budynku Ośrodka Zdrowia w Besku”.

Rozbudowa trwała niespełna 2 lata, pozyskaliśmy dodatkowo 354 m2, łącznie budynek ma 752 m2. Inwestycja ta bardzo podniosła standard wykonywanych usług, komfort pracy, zlikwidowała dotychczasowe bariery, stworzyła funkcjonalne rozwiązania umożliwiające

równoczesne przyjęcia pacjentów chorych i zdrowych, posiadamy 2 niezależne wejścia dla chorych i 1 wejście dla zdrowych. Przez 2 lata rozbudowy ośrodek zdrowia z własnych środków wydał na wyposażenie nowego budynku, sprzęt medyczny, meble -300.000 zł z własnych środków. Podsumowując łączny koszt inwestycji to 2 800 000 zł (1mln z Urzędu Gminy, 1,5 mln z Rządowy Fundusz inwestycji lokalnych pozyskanych przez Urząd Gminy, 300 tys. to środki pochodzące z ośrodka zdrowia) 27 maja 2022 odbyło się uroczyste otwarcie rozbudowanego Ośrodka Zdrowia w Besku z udziałem zaproszonych gości.

Z okazji otwarcia powstała książka „Historia Ośrodka Zdrowia w Besku” opowiadająca historię rozwoju służby zdrowia w Besku. Książka została wydana przez wydawnictwo Edytorial w Rzeszowie w ilości 150 egzemplarzy Koszt to 3700 zł.

W maju już po otwarciu uruchomiono punkt pobrań Medyk w budynku ośrodka, przeniesiony z ulicy Bieszczadzkiej.

Po pozyskaniu lekarzy specjalistów, załatwieniu wszystkich niezbędnych formalności, pozyskaniu zgód i podpisaniu umowy z NFZ w Rzeszowie w maju również uruchomiono nową poradnię kardiologiczną. Aby otworzyć tę poradnię zakupiliśmy z własnych środków sprzęt wartości 148 062,00 zł (w tym bieżnia kardiologiczna 31 442,00 zł, 2 Holtery 38 220,00 zł, USG echokardiograf 78 400,00 zł) Poradnia funkcjonuje bardzo dobrze, cieszy się ogromnym zainteresowaniem, jej otwarcie pokazało jak duże było zapotrzebowanie na tę specjalność.

Do nowo budowanej części ośrodka Zakupiono wyposażenie oraz sprzęt medycznego tj. wyposażenie pomieszczenia socjalnego dla pracowników 4 949,99 zł, wyposażenie sali konferencyjnej 5 530,32 zł, zabudowa rejestracji przy AOS 7 000,00 zł., inne wyposażenie na kwotę 23 975,83zł (zestawy komputerowe, skaner, szafki, odkurzacz, lampy bakteriobójcze, telewizor na poczekalnię).

Pacjenci są zachwyceni nową odsłoną budynku, znacząco wzrósł komfort pracy personelu medycznego, standard wykonywanych usług medycznych. Odnowiony i rozbudowany budynek oraz lepsze warunki pracy, standard, sprzęt medyczny jest dla nas atutem w pozyskiwaniu lekarzy specjalistów.

W od 1 lipca podpisaliśmy umowę na wynajem gabinetu prywatnego -Dietetyk.

W listopadzie pojawiła się perspektywa otwarcia kolejnej poradni tym razem stomatologicznej. Po pozyskaniu lekarza Dentysty, Gmina wykupiła sprzęt stomatologiczny w kwocie 30 000zł, ośrodek wyposażył gabinet w odpowiednie materiały i narzędzia w kwocie 13 000 złotych.

Pozyskaliśmy kontrakt z NFZ w Rzeszowie na świadczenia stomatologiczne i od 1 grudnia w naszych strukturach funkcjonuje poradnia stomatologiczna.

W ciągu roku były 3- krotnie organizowane szczepienia p/covid dla chętnych pacjentów .

W grudniu zorganizowano w sobotę badania profilaktyczne 40 Plus dla mieszkańców gminy Besko, zakład cały czas realizuje te badania profilaktyczne.

SPZPOZ w Besku udziela świadczeń zdrowotnych w budynku przy ul. Błonie 3:

**W 2022 roku Placówka świadczyła usługi w zakresie :**

**1)Podstawowej Opieki Zdrowotnej w ramach której funkcjonuje**

- ✓ **Gabinet lekarza POZ** - Realizujemy usługi medyczne w zakresie kompetencji lekarza podstawowej opieki zdrowotnej w trybie wizyt w miejscu udzielania świadczeń i wizyt pobytu pacjenta.

Na koniec 2022 roku do lekarza rodzinnego zadeklarowanych było 4200 pacjentów dla porównania w 2021 roku było to 4000 pacjentów.

W 2022 roku Lekarze udzielili 25.000 tysięcy porad lekarskich

- ✓ **Pielęgniarki środowiskowo -rodzinne**

**Podstawowa Opieka Zdrowotna to również świadczenia realizowane przez pielęgniarki środowiskowo – rodzinne.**

Świadczenia te wykonywane są w:

- Gabinet Pielęgniarek Środowiskowo –Rodzinnych
- ❖ Gabinet zabiegowym
- ❖ Punkcie szczepień

Poza świadczeniami w siedzibie placówki pielęgniarki te udzielają również świadczeń w trybie wizyt domowych .

Na koniec 2022 roku do pielęgniarek środowiskowo – rodzinnych zadeklarowanych było 3200 pacjentów.

**11. Położna środowiskowo –rodzinna**

Następnym zakresem udzielanych świadczeń w ramach POZ są usługi

Położnej Środowiskowo – rodzinnej

Poza świadczeniami w siedzibie placówki położna udzielała również świadczeń w trybie

wizyt domowych .

Na koniec 2022 roku do położnej środowiskowo – rodzinnej zadeklarowanych było 1909 pacjentki.

### **Kolejnym zakresem jest :**

#### **✓ Gabinet Medycyny Szkolnej**

Świadczenia usług z zakresu medycyny szkolnej są realizowane przez pielęgniarkę, która ukończyła kurs dla pielęgniarek w środowisku nauczania i wychowania .Świadczenia te wykonywane są bezpośrednio w gabinecie zlokalizowanym w budynku Zespołu Szkół w Besko. Pielęgniarka świadczy usługi w zakresie profilaktyki, badań bilansowych, badań przesiewowych, szczepień, świadczeń dla uczniów z problemami szkolnymi, aktualnie do pielęgniarki zapisanych jest 402 dzieci.

## **2.) Ambulatoryjna Opieka Specjalistyczna**

**jest to dział realizujący zadania poprzez funkcjonowanie wyodrębnionych poradni specjalistycznych.**

W ramach kontraktu z POW NFZ w naszych strukturach w 2022 roku funkcjonowało 9 poradni specjalistycznych tj.

-Poradnia Endokrynologiczna

-Poradnia Urologiczna

-Poradnia Ginekologiczno– Położnicza

-Poradnia Otolaryngologiczna

-Poradnia Dermatologiczna

-Poradnia Okulistyczna

-Poradnia Neurologiczna

-Poradnia Kardiologiczna

-Poradnia Stomatologiczna

Łącznie lekarze **udzielili 11 000 porad lekarskich** .

### **3)Zakład Rehabilitacji Leczniczej**

W zakładzie wykonywano zabiegi fizjoterapii w tym:

- Kinezyterapia- leczenie ruchem, gimnastyka
- Elektroterapia
- Światłolecznictwo
- Magnetoterapia
- naświetlanie lampą solux
- krioterapia
- ultradźwięki
- laseroterapia
- masaż leczniczy
- kąpiele wirowe kończyn górnych i dolnych

### **Sprawy osobowe**

Stan zatrudnienia w SPZPOZ w Besku

-liczba pracowników wg stanu na dzień 01.01.2022r (w osobach) 16

w tym: lekarze 1, pielęgniarki 6, położna 1, mgr fizjoterapii 2, rejestratorki medyczne 3, sekretarka medyczna 1, administracja 2,

W 2022 roku w ramach umów cywilnoprawnych zatrudnionych było 22 osób w tym 16 lekarzy specjalistów 1 lekarz POZ, 3 osoba sprzątająca, 1 osoba do konserwacji, 1 osoba w kadrach

## CZEŚĆ FINANSOWA

**Sprzedazy świadczeń zdrowotnych dokonywano głównie na rzecz Podkarpackiego Oddziału Wojewódzkiego Narodowego Funduszu Zdrowia w Rzeszowie zgodnie z wcześniej zawartymi umowami i obejmowały one poniżej wymienione kwoty:**

### **Podstawowa Opieka Zdrowotna 1.445.228,83 zł**

1	Lekarz POZ	1 157 638,45 zł
2	Pielęgniarki Środowiskowe – rodzinne	156 171,69 zł
3	Położna Środowiskowo - rodzinna	54 836,19 zł
4	Opieka Pielęgniarki szkolnej	51 470,63 zł

GOTOWOŚĆ COVID - 6 164zł

PODWYŻKI DLA PIELEŃNIAREK POZ – 18 947,87zł

### **Poradnie specjalistyczne 1 443 815,84 zł**

1	Endokrynologia	237 742,55 zł
2	Neurologia	103 383,42 zł
3	Ginekologia	347 563,89 zł
4	Okulistyka	71 916,19 zł
5	Otolaryngologia	97 809,43 zł
6	Urologia	246 312,87 zł



7	Kardiologia	159 319,03 zł
8	Dermatologia	154 914,96 zł
9	Stomatologia	16 145,03 zł
10	Podwyżki pielęgniarek AOS	61 703,15 zł
11	Profilaktyka Raka Szyjki	1 757,69 zł

GOTOWOŚĆ COVID 19 - **6 951,08zł**

**Rehabilitacja 238 074,20zł**

Pozostałe przychody ze sprzedaży w tym:

-OSOBY NIEUBEZPIECZONE , odpisy ksero dokumentacji medycznej -1 043,92 zł

Poza wymienionymi powyżej świadczeniami na rzecz pacjentów uzyskaliśmy przychody operacyjne i tak:

-z tytułu wynajmu pomieszczeń na działalność Specjalistycznej Praktyki Stomatologicznej w Besku, Gabinet Dietetyczny, Punkt Pobrań 28,316,56 zł/ netto

- rozliczenia amortyzacji 7 516,42 zł

- INNE- pozyskane 596,55 zwrot za tablice stomatologiczną

**Łączna kwota przychodów w 2022 roku wyniosła 3 164 592,32 zł**

**co stanowi 98,16 % środków pochodzących ze sprzedaży usług do N.F.Z. w Rzeszowie**

**SPZPOZ w Besku** wypracowane środki finansowe w 2022 przeznaczał na utrzymanie budynku, wynagrodzenia pracowników, zakup środków medycznych ,zakup usług medycznych zakup sprzętu medycznego, wyposażenie, bieżącą działalność zakładu oraz na zabezpieczanie personelu w środki ochrony indywidualnej .

1	Amortyzacja	35 686,35 zł
2	Zużycie materiałów i energii	182 186,45 zł
3	Usługi obce	1 111 336,55 zł
4	Podatki i opłaty	2 272,09 zł
5	Koszt wynagrodzeń pracowników SPZPOZ	1 253 883,30 zł
6	Umowy zlecenia i o dzieło	114 921,61 zł
7	Ubezpieczenia społeczne i inne świadczenia	246 069,01 zł
8	Pozostałe koszty (ubezpieczenia OC)	1 219,40 zł
9	Koszty Finansowe	0,00 zł
10	Pozostałe koszty operacyjne	0,00 zł

W świadczeniach na rzecz pracowników ujęto koszty odprowadzonych składek do ZUS, szkolenia i kursy dla pracowników podnoszące kwalifikacje zawodowe, koszty badań okresowych i kontrolnych pracowników oraz zakup należnej odzieży ochronnej.

**Koszty medyczne na rzecz pacjentów to:**

- zakupione u obcych świadczeniodawców badania analityczne, diagnostyczne niezbędne przy diagnozowaniu pacjentów przez lekarzy pracujących w zakładzie na kwotę **184 977,61 zł**
- zakup leków, materiałów medycznych, środków czystości, drobnego sprzętu medycznego, recepty ,druki medyczne, utylizacje odpadów medycznych, konserwacja i naprawa sprzętu medycznego

- usługi medyczne (wynagrodzenia specjalistów 818 638,76 zł)

### **Rzeczowe koszty zakładowe**

- Inwestycje, telekomunikacja, utrzymanie czystości, usługi informatyczne, pralnia, materiały biurowe, gaz, energia, woda, paliwo do agregatu, usługi transportowe, oraz usługi pocztowe.

**Łącznie w 2022 roku poniesiono koszty w kwocie 2 947 574,76 zł.**

**W 2022 roku realizowaliśmy wypłaty wzrostu podwyżek dla pielęgniarek i innych pracowników medycznych i niemedycznych zgodnie z Ustawą o sposobie ustalania najniższego wynagrodzenia zasadniczego z dnia 26 maja 2022 roku.**

**W 2022 roku w zakładzie przeprowadzano kontrolę przez:**

- zostały wykonane wymagane przeglądy ze stanu bezpieczeństwa pożarowego obiektu, sprzętu przeciwpożarowego, dokonano przeglądów instalacji gazowych i przewodów kominowych
- przeprowadzona kontrolę przez Stację Sanitarno- Epidemiologiczną w zakresie szczepień ochronnych -wynik pozytywny

**W roku 2022 jednostka na bieżąco realizowała swoje zobowiązania wobec Skarbu Państwa, Zakładu Ubezpieczeń Społecznych, pracowników, oraz wszystkich kontrahentów świadczących usługi na rzecz SPZPOZ Besko. Na koniec roku nie posiadała przeterminowanych zobowiązań ani długów finansowych.**

**Rok 2022 zamyka się nadwyżką przychodów nad kosztami w kwocie 217 017,56 zł**

Cały czas poprzez inwestycje, doposażenie sprzętu podnosimy standard wykonywanych świadczeń zdrowotnych. Skutkiem tego jest rosnąca liczba pacjentów korzystających z naszych poradni.

## XX. Realizacja zadań przez Żłobek Samorządowy w Besku

Wychodząc na przeciw oczekiwaniom naszych mieszkańców od września 2022 r. prowadzi swoją działalność statutową Żłobek Samorządowy w Besku jako placówka publiczna w zakresie opieki i wychowania dla dzieci zamieszkałych na terenie Gminy Besko. Żłobek dysponuje 32 miejscami opieki dla dzieci w wieku od 1 życia do lat 3,

### Ilość dzieci w poszczególnych grupach wiekowych w 2022 r.

Określenie rubryk i kolumn	Liczba oddziałów			
	ogółem	z liczby ogółem		
		dzieci od 1-2 lat	dzieci od 2-3 lat	ogółem
1.	2.	3	4	5
rok szkolny 2022/2023	4	13	19	32

Budżet na opiekę nad dziećmi w wieku do lat 3 w 2022 roku wyniósł **175.105,27 zł.**

Żłobek Samorządowy w Besku w 2022 roku zatrudniał 5 opiekunek w tym 4 na pełny etat, oraz 1 osoba na 1/2 etatu. W administracji Żłobka pracowało 2 osoby zatrudnione na część etatu tj. Dyrektor Żłobka 1/2 etatu, oraz Księgowa na 1/3 etatu. Obsługę Żłobka pełniła 1 osoba pełnozatrudniona.

### ŻŁOBEK SAMORZĄDOWY W BESKU

Żłobek samorządowy w besku został powołany uchwałą nr XLVII/337/2022 Rady Gminy w Besku z dnia 27 maja 2022 r w sprawie utworzenia Żłobka Samorządowego w Besku i nadania mu statutu. Na podstawie art. 18 ust. 2 pkt 9 lit. h ustawy z dnia 8 marca 1990 r. o samorządzie gminnym(Dz. U. z 2022 r. poz. 559), art. 12 ust. 1 pkt 2 i ust. 2 ustawy z dnia 27 sierpnia 2009 r. o finansach publicznych (Dz. U. z 2021 r. poz. 305 z późn. zm.) oraz art.

8 ust. 1 pkt 1 , ust. 2 i art. 11 ust. 1 i 2 ustawy z dnia 4 lutego 2011 r. o opiece nad dziećmi w wieku do lat 3(Dz. U. z 2021 r. poz. 75 z późn. zm.)

Żłobek rozpoczął swoją działalność 01.09.2022 r. dysponuje 32 miejscami dla dzieci w wieku od 1 roku życia do lat 3. Siedziba Żłobka mieści się w Besku przy ulicy Starowiejskiej 62. Budynek pasywny posiada dwie kondygnacje, całkowita powierzchnia, to 380,95m<sup>2</sup>. Na parterze budynku znajdują się 4 sale dla dzieci, które są w pełni wyposażone i dostosowane do wymagań określonych w przepisach prawnych, toalety dla dzieci, pomieszczenia gospodarcze, szatnia dla dzieci, wózkarnia, zmywalnia, oraz rozdzielnia posiłków. Z kolei piątro przeznaczone jest dla personelu Żłobka: pokój biurowy, sala konferencyjna, pomieszczenia socjalne, pomieszczenia techniczne, toaleta.

W Żłobku Samorządowym w Besku w 2022 r. zatrudnionych było 7 osób, (6,33 etatu). Średnie miesięczne wynagrodzenie brutto pracowników w 2022 roku wyniosło 21 638,40zł. Od 06.10.2022 r. do 05.04.2023 r. jedna osoba odbywała staż z Powiatowego Urzędu Pracy w Sanoku. W 2022 r. koszt miesięcznej opłaty za pobyt dziecka w żłobku wynosił 400,00 zł, a za każdą rozpoczętą dodatkową godzinę opieki sprawowanej nad dzieckiem powyżej 10 godz. w danym dniu opłata wynosiła 50 zł. Dzienna stawka żywieniowa wynosiła 14 zł - posiłki dostarczała firma cateringowa. W dziennej stawce żywieniowej mieści się: śniadanie, drugie śniadanie, dwudaniowy obiad, podwieczorek, napoje.

Całkowity koszt funkcjonowania jednostki w 2022 r. wyniósł 174.105,27 zł, w tym koszty zatrudnienia:

- - wynagrodzenie brutto 108.192,02zł
- -Składki ZUS Pracodawcy na ubezpieczenia społeczne 19.355,54zł
- -składka na Fundusz Pracy 2644,83zł
- - wynagrodzenie brutto na umowę zlecenia 2 tys zł

Całkowity koszt funkcjonowania żłobka w przeliczeniu na 1 dziecko w 2022 r. wyniósł 5 901,87 zł miesięcznie. Łączna kwota opłat, którą wpłacili rodzice dzieci wyniosła:

**- opłata stała 47.200,00zł**

MIESIĄC	ILOŚĆ DZIECI	WARTOŚĆ OPŁATY STAŁEJ	WPLATY OD RODZICÓW	WPLATY-DOFINANSOWANIE ZUS	ILOŚĆ DZIECI-DOFINANSOWANIE ZUS
<b>WRZESIEŃ</b>	28	11.200,00	8.400,00	2.800,00	7
<b>PAŹDZIERNIK</b>	30	12.000,00	8.400,00	3.600,00	9
<b>LISTOPAD</b>	30	12.000,00	7.600,00	4.400,00	11
<b>GRUDZIEŃ</b>	30	12.000,00	7.600,00	4.400,00	11
<b>RAZEM</b>		<b>47.200,00</b>	<b>32.000,00</b>	<b>15.200,00</b>	

\* opłaty przekazywane z ZUS bezpośrednio wpływały na konto Gminy Besko

- opłata za wyżywienie 15 904,00zł ( opłata jest uiszczana z dołu za miniony miesiąc)

MIESIĄC	KWOTA
Za wrzesień - wpłata w październiku	4.298,00zł
Za październik- wpłata w listopadzie	3.962,00zł
Za listopad- wpłata w grudniu	4.074,00zł
Za grudzień- wpłata w grudniu	3.570,00zł