

1. INFORMACJE PODSTAWOWE

Kategoria JCWP	JCWP RWr - jednolita część wód powierzchniowych zbiornikowych
Nazwa JCWP	Zb. Besko
Kod JCWP	RW200021226159
Rodzaj JCWP	P - Zbiornik przejściowy
Powierzchnia JCWP [km ²]	1.35
Powierzchnia zlewni JCWP [km ²]	11.24
Obszar dorzecza	obszar dorzecza Wisły
Region wodny	region wodny Górnej-Wschodniej Wisły
Regionalny Zarząd Gospodarki Wodnej	Regionalny Zarząd Gospodarki Wodnej w Rzeszowie
Zarząd Zlewni	Zarząd Zlewni w Krośnie
Nadzór wodny	Nadzór wodny w Krośnie
Regionalna Dyrekcja Ochrony Środowiska	RDOŚ w Rzeszowie
Województwo (TERYT)	podkarpackie (18)
Powiat (TERYT)	krośnieński (1807); sanocki (1817)
Gmina (TERYT)	Besko (1817022); Rymanów (1807083); Zarszyn (1817082)
Czy JCWP uległa zmianie (powstała w wyniku podzielenia lub scalenia JCWP w poprzednim cyklu planistycznym (2016-2021))?	bez zmian
Kod i nazwa JCWP w poprzednim cyklu planistycznym (2016-2021)	RW20000226159 (zb. Besko)

2. WARUNKI REFERENCYJNE

Nazwa dokumentu źródłowego	rozporządzenie Ministra Infrastruktury z dnia 25.06.2021 r. w sprawie klasyfikacji stanu ekologicznego, potencjału ekologicznego i stanu chemicznego oraz sposobu klasyfikacji stanu jednolitych części wód powierzchniowych, a także środowiskowych norm jakości dla substancji priorytetowych (Dz.U. 2021 poz. 1475)
Fitoplankton - Indeks IFPL	≥ 0,96
Fitobentos - Indeks okrzemkowy (IO)	> 0,75
Makrobezkręgowce bentosowe - Indeks MZB	> 0,60

3. STATUS JCWP

Status JCWP	SZCW - silnie zmieniona część wód
Uzasadnienia wyznaczenia SCW, SZCW	
Ostateczne wyznaczenie - opis uzasadnienia	brak możliwości skutecznego odwrócenia zmian hydromorfologicznych, brak alternatyw dla pełnionych funkcji
Uzasadnienie wyznaczenia - wskaźniki	zbiornik zaporowy
Zmiany hydromorfologiczne	zaopatrzenie w wodę ludności; energetyka wodna; ochrona przeciwpowodziowa; inne: wyrównanie przepływu, środowisko
Użytkowanie wód	brak możliwości skutecznego odwrócenia zmian hydromorfologicznych, brak alternatyw dla pełnionych funkcji

4. POWIĄZANIE JCWP Z JCWPd

Kody powiązanych JCWPd	PLGW2000152
------------------------	-------------

5. OCENA STANU JCWP

Czy JCWP była monitorowana (posiadała ustalony ppk w okresie 2016-2021)?	TAK - zlewnia była monitorowana
Kod punktu pomiarowo-kontrolnego (2016-2021)	PL01S1601_1968
Współrzędne geograficzne punktu pomiarowo-kontrolnego (2016-2021) (długość; szerokość)	21.931197; 49.563831
Czy JCWP jest monitorowana (posiada ustalony ppk na okres 2022-2027)?	TAK - zlewnia jest monitorowana
Kod punktu pomiarowo-kontrolnego (2022-2027)	PL01S1601_1968
Współrzędne geograficzne punktu pomiarowo-kontrolnego (2022-2027) (długość; szerokość)	21.931197; 49.563831
Podstawa prawna dokonanej klasyfikacji stanu wód	rozporządzenie Ministra Infrastruktury z dnia 25.06.2021 w sprawie klasyfikacji stanu ekologicznego, potencjału ekologicznego i stanu chemicznego oraz sposobu klasyfikacji stanu jednolitych części wód powierzchniowych, a także środowiskowych norm jakości dla substancji priorytetowych (Dz.U. 2021 poz. 1475)
Ocena stanu na podstawie oceny stanu GIOŚ 2014-2019 i oceny eksperckiej (wg klasyfikacji obowiązującej od 1 stycznia 2022 r.)	
Stan/potencjał ekologiczny	dobry potencjał ekologiczny
Wskaźniki determinujące stan/ potencjał ekologiczny	OWO, tlen rozpuszczony; nie dotyczy
Stan chemiczny	stan chemiczny poniżej dobrego
Wskaźniki determinujące stan chemiczny	Benzo(a)piren, Związki Tributyllocyny; nie dotyczy
Stan (ogólny)	zły stan wód

6. PRESJE DETERMINUJĄCE STAN WÓD

Rodzaj użytkowania obszaru zlewni JCWP (% powierzchni zlewni bezpośredniej)	
Tereny zurbanizowane	7
Tereny użytkowane rolniczo	63
Tereny leśne	21
Zidentyfikowane presje znaczące. Wynik analizy znaczących oddziaływań - JCWP	CHEM (na elementy chemiczne), FIZ (na elementy fizykochemiczne), OCH (na obszary chronione)
Rodzaj presji determinującej stan wód w obrębie danej JCWP	
Główne źródło presji troficznych	nie dotyczy
Główne źródło presji hydromorfologicznych	nie dotyczy
Główne źródło presji chemicznych	rozproszone - rozwój obszarów zurbanizowanych: transport, turystyka, odpływ miejski; nieznanne (substancje zakazane)
Ocena ryzyka nieosiągnięcia celu środowiskowego	zagrożona

7. OBSZARY CHRONIONE WYMNIENIONE W ZAŁ. IV RDW ORAZ USTAWIE Z DNIA 20 LIPCA 2017 R. - PRAWO WODNE

Jcw przeznaczone do poboru wody na potrzeby zaopatrzenia ludności w wodę przeznaczoną do spożycia przez ludzi	TAK - JCWP przeznaczona do poboru wody na potrzeby zaopatrzenia ludności w wodę przeznaczoną do spożycia przez ludzi
Jcw przeznaczone do celów rekreacyjnych, w tym kąpieliskowych	NIE - JCWP nieprzeznaczona do celów rekreacyjnych, w tym kąpieliskowych

Obszary wyznaczone jako tereny wrażliwe na mocy dyrektywy 91/271/EWG - obszary wrażliwe na eutrofizację wywołaną zanieczyszczeniami pochodzącymi ze źródeł komunalnych rozumianą jako wzbogacanie wód biogenami, w szczególności związkami azotu lub fosforu, powodującymi przyspieszony wzrost glonów oraz wyższych form życia roślinnego, w wyniku którego następują niepożądane zakłócenia biologicznych stosunków w środowisku wodnym oraz pogorszenie jakości tych wód

TAK - cała zlewnia JCWP stanowi obszar wrażliwy na eutrofizację wywołaną zanieczyszczeniami pochodzącymi ze źródeł komunalnych rozumianą jako wzbogacanie wód biogenami, w szczególności związkami azotu lub fosforu, powodującymi przyspieszony wzrost glonów oraz wyższych form życia roślinnego, w wyniku którego następują niepożądane zakłócenia biologicznych stosunków w środowisku wodnym oraz pogorszenie jakości tych wód

Obszary przeznaczone do ochrony siedlisk lub gatunków, dla których utrzymanie lub poprawa stanu jest ważnym czynnikiem w ich ochronie

1. PL.ZIPOP.1393.OCHK.185 2. PL.ZIPOP.1393.N2K.PLB180002.B 3. PL.ZIPOP.1393.N2K.PLB180016.H 4. PL.ZIPOP.1393.N2K.PLB180014.H

1 (obszar chroniony)

Nazwa obszaru	Beskidu Niskiego
Typ obszaru	obszar chronionego krajobrazu
Kod INSPIRE obszaru	PL.ZIPOP.1393.OCHK.185
Podstawa prawna utworzenia obszaru	rozporządzenie Nr 10 Wojewody Krośnieńskiego z dnia 2 lipca 1998 r. w sprawie utworzenia obszarów chronionego krajobrazu na terenie województwa krośnieńskiego; rozporządzenie WOJEWODY PODKARPACKIEGO z dnia 26 lipca 2001 r. zmieniające rozporządzenie Wojewody Krośnieńskiego z dnia 2 lipca 1998r. w sprawie utworzenia obszarów chronionego krajobrazu na terenie województwa krośnieńskiego; rozporządzenie WOJEWODY PODKARPACKIEGO z dnia 4 kwietnia 2002 r. zmieniające rozporządzenie Wojewody Krośnieńskiego z dnia 2 lipca 1998r. w sprawie utworzenia obszarów chronionego krajobrazu na terenie województwa krośnieńskiego (Dz. Urz. Woj. Krośnieńskiego z 1998r. Nr 17 poz. 223, Dz. Urz. Woj. Podkarpackiego z 2001r. Nr 62 poz. 1086); rozporządzenie WOJEWODY PADKARPACKIEGO z dnia 18 lipca 2002 r. zmieniające rozporządzenie Nr 10 Wojewody Krośnieńskiego z dnia 2 lipca 1998r. w sprawie utworzenia obszarów chronionego krajobrazu na terenie województwa krośnieńskiego (Dz. Urz. Woj. Krośnieńskiego z 1998r. Nr 17 poz. 223; ; Dz. Urz. Woj. Podkarpackiego z 2001r. Nr 62 poz. 1086, Dz. Urz. Woj. Podkarpackiego z 2002r. Nr 19 poz. 370); rozporządzenie WOJEWODY PODKARPACKIEGO z dnia 27 marca 2003 r. zmieniające rozporządzenie Nr 10 Wojewody Krośnieńskiego z dnia 2 lipca 1998r. w sprawie utworzenia obszarów chronionego krajobrazu na terenie województwa krośnieńskiego (Dz. Urz. Woj. Krośnieńskiego z 1998r. Nr 17 poz. 223; ; Dz. Urz. Woj. Podkarpackiego z 2001r. Nr 62, poz. 1086, Dz. Urz. Woj. Podkarpackiego z 2002r. Nr 19, poz. 370, Dz. Urz. Woj. Podkarpackiego z 2002r. Nr 44, poz. 863); rozporządzenie WOJEWODY PODKARPACKIEGO z dnia 22 kwietnia 2004 r. w sprawie zmiany rozporządzenia Wojewody Krośnieńskiego w sprawie utworzenia obszarów chronionego krajobrazu na terenie województwa krośnieńskiego; rozporządzenie Nr 56/05 WOJEWODY PODKARPACKIEGO z dnia 30 maja 2005 r. w sprawie Obszaru Chronionego Krajobrazu Beskidu Niskiego; rozporządzenie Nr 84/05 WOJEWODY PODKARPACKIEGO z dnia 29 listopada 2005 r. w sprawie zmiany rozporządzeń Wojewody Podkarpackiego w sprawie obszarów chronionego krajobrazu; Uchwała Nr LIII/1001/10 SEJMIKU WOJEWÓDZTWA PODKARPACKIEGO z dnia 25 października 2010 r. zmieniająca rozporządzenie Nr 56/05 Wojewody Podkarpackiego z dnia 30 maja 2005r. w sprawie Obszaru Chronionego Krajobrazu Beskidu Niskiego; Uchwała NR XLVIII/997/14 SEJMIKU WOJEWÓDZTWA PODKARPACKIEGO z dnia 23 czerwca 2014 r. w sprawie Obszaru Chronionego Krajobrazu Beskidu Niskiego; Uchwała NR VI/116/15 SEJMIKU WOJEWÓDZTWA PODKARPACKIEGO z dnia 30 marca 2015 r. w sprawie zmiany uchwały Nr XLVIII/997/14 z dnia 23 czerwca 2014 r. w sprawie Obszaru Chronionego Krajobrazu Beskidu Niskiego.; Uchwała NR XXIV/437/16 SEJMIKU WOJEWÓDZTWA PODKARPACKIEGO z dnia 27 czerwca 2016 r. w sprawie zmiany uchwały Nr XLVIII/997/14 Sejmiku Woj. Podkarpackiego z dnia 23 czerwca 2014r. w sprawie Obszaru Chronionego Krajobrazu Beskidu Niskiego.; Uchwała NR L/832/18 SEJMIKU WOJEWÓDZTWA PODKARPACKIEGO z dnia 26 lutego 2018 r. zmieniająca uchwałę Nr XLVIII/997/14 Sejmiku Woj. Podkarpackiego z dnia 23 czerwca 2014r. w sprawie Obszaru Chronionego Krajobrazu Beskidu Niskiego.
Powierzchnia obszaru (całkowita) [ha]	82946
Udział obszaru w powierzchni JCWP [%]	100
Udział obszaru w powierzchni zlewni JCWP [%]	99.31
Cel środowiskowy dla obszaru	Zachowanie wyróżniającego się krajobrazu o zróżnicowanych ekosystemach, jego potencjału dla turystyki i wypoczynku oraz funkcji korytarzy ekologicznych. -

Uwagi dotyczące obszaru

sprawujący nadzór nad obszarem nie dysponuje danymi, na podstawie których mógłby dokonać oceny obszaru, o której mowa w art. 349 ust. 14 pr.w.

2 (obszar chroniony)

Nazwa obszaru	Beskid Niski
Typ obszaru	obszar Natura 2000
Kod INSPIRE obszaru	PL.ZIPOP.1393.N2K.PLB180002.B
Podstawa prawna utworzenia obszaru	rozporządzenie Ministra Środowiska z dnia 05.09.2007 r. zmieniające rozporządzenie w sprawie obszarów specjalnej ochrony ptaków Natura 2000
Powierzchnia obszaru (całkowita) [ha]	151966.61
Udział obszaru w powierzchni JCWP [%]	4.91
Udział obszaru w powierzchni zlewni JCWP [%]	8.25
Cel środowiskowy dla obszaru	Utrzymanie lub przywrócenie właściwego stanu ochrony przedmiotów ochrony - gatunki: Actitis hypoleucos r, Alcedo atthis r, Aquila pomarina r, Ciconia nigra r, Cinclus cinclus r, Crex crex r, Motacilla cinerea r [dokładne dane zawiera tabela wymagań wodnych właściwego stanu ochrony gatunków Natura 2000].
Uwagi dotyczące obszaru	magurski PN: Ocena została ustalona na podstawie przygotowanego projektu planu zadań ochronnych dla obszaru Beskid Niski w części pokrywającej się terenem Magurskiego Parku Narodowego z roku 2015. Ocena na pozostałej części obszaru nie leży w gestii Magurskiego Parku Narodowego. RDOŚ Rzeszów: piskliwiec – brak danych; zimorodek - ogólna fv, regulacja rzek - u1; orlik krzykliwy - u1 (wpływ wód – brak danych); ciconia nigra - u1 (wpływ wód – brak danych); plusz - ogólna fv (wpływ wód – brak danych), regulacja rzek - u1; derkacz - fv; pliszka góraska - ogólna fv, regulacja rzek - u1

3 (obszar chroniony)

Nazwa obszaru	Rymanów
Typ obszaru	obszar Natura 2000
Kod INSPIRE obszaru	PL.ZIPOP.1393.N2K.PLB180016.H
Podstawa prawna utworzenia obszaru	decyzja Komisji z dnia 12 grudnia 2008 r. przyjmująca na mocy dyrektywy Rady 92/43/EWG drugi zaktualizowany wykaz terenów mających znaczenie dla Wspólnoty składających się na alpejski region biogeograficzny (notyfikowana jako dokument nr C(2008) 7973) (2009/91/WE). PZO: zarządzenie Regionalnego Dyrektora Ochrony Środowiska w Rzeszowie z dnia 28 maja 2014 r. w sprawie ustanowienia planu zadań ochronnych dla obszaru Natura 2000 Rymanów PLH180016 (Dz. Urz. Woj. Podkarpackiego 2014.1655); zarządzenie Regionalnego Dyrektora Ochrony Środowiska w Rzeszowie z dnia 9 listopada 2017 r. zmieniające zarządzenie w sprawie ustanowienia planu zadań ochronnych dla obszaru Natura 2000 Rymanów PLH180016 (Dz. Urz. Woj. Podkarpackiego 2017.3700)
Powierzchnia obszaru (całkowita) [ha]	5240.99
Udział obszaru w powierzchni JCWP [%]	3.75
Udział obszaru w powierzchni zlewni JCWP [%]	8.79
Cel środowiskowy dla obszaru	Utrzymanie lub przywrócenie właściwego stanu ochrony przedmiotów ochrony: - siedl. przyr.: 91E0 [dokładne dane zawiera tabela wymagań wodnych właściwego stanu ochrony siedlisk Natura 2000]. Na lata 2014–2024: Zachowanie właściwego stanu siedlisk. Zapobieganie: niszczeniu brzegów rzek; regulowaniu koryt rzek;
Uwagi dotyczące obszaru	dane z PZO: 91E0 - FV (naturalność koryta - FV, reżim wodny - FV)

4 (obszar chroniony)

Nazwa obszaru	Ostoja Jaślicka
Typ obszaru	obszar Natura 2000
Kod INSPIRE obszaru	PL.ZIPOP.1393.N2K.PLB180014.H

Podstawa prawna utworzenia obszaru	decyzja Komisji z dnia 12 grudnia 2008 r. przyjmująca na mocy dyrektywy Rady 92/43/EWG drugi zaktualizowany wykaz terenów mających znaczenie dla Wspólnoty składających się na alpejski region biogeograficzny (notyfikowana jako dokument nr C(2008) 7973) (2009/91/WE). PZO: zarządzenie Regionalnego Dyrektora Ochrony Środowiska w Rzeszowie z dnia 16 kwietnia 2015 r. w sprawie ustanowienia planu zadań ochronnych dla obszaru Natura 2000 Ostoja Jaślicka PLH180014 (Dz. Urz. Woj. Podkarpackiego 2015.1332); zarządzenie Regionalnego Dyrektora Ochrony Środowiska w Rzeszowie z dnia 18 września 2017 r. zmieniające zarządzenie w sprawie ustanowienia planu zadań ochronnych dla obszaru Natura 2000 Ostoja Jaślicka PLH180014 (Dz. Urz. Woj. Podkarpackiego 2017.3079)
Powierzchnia obszaru (całkowita) [ha]	29252.1
Udział obszaru w powierzchni JCWP [%]	nie dotyczy
Udział obszaru w powierzchni zlewni JCWP [%]	0.69
Cel środowiskowy dla obszaru	Utrzymanie lub przywrócenie właściwego stanu ochrony przedmiotów ochrony - siedl. przyr.: 3220, 7140, 7230, 91E0; gatunki: Barbus peloponnesius, Cottus gobio, Bombina variegata, Triturus cristatus, Triturus montandoni, Castor fiber, Lutra lutra, Carabus variolosus, Vertigo angustior, Eleocharis carniolica [dokładne dane zawiera tabela wymagań wodnych właściwego stanu ochrony siedlisk i gatunków Natura 2000]. Na lata 2015–2025: Zachowanie naturalnego charakteru koryta rzeki. Przywracanie ciągłości korytarzy ekologicznych. Zapobieganie: nielegalnemu pozyskaniu żwiru; zmianom stosunków wodnych; zmianom poziomu wód i ograniczaniu naturalnych zalewów; wycinkom drzew w trakcie prac hydrotechnicznych; zabudowie na terasie zalewowej; odprowadzaniu ścieków do rzek; poprzecznej zabudowie koryta stanowiącej barierę migracyjną; budowie zbiorników retencyjnych i związanym z tym zmianami w morfologii koryta; osuszaniu terenów podmokłych; wyrzucaniu odpadów do zbiorników;
Uwagi dotyczące obszaru	dane z PZO: 3220 - U1/U2, 7140 - U1 (stopień uwodnienia - FV, melioracje odwadniające FV), 7230 - U1, 91E0 - U1, Barbus peloponnesius - U2, Cottus gobio - U2, Bombina variegata - FV, Triturus cristatus – brak danych, Triturus montandoni - U1, Castor fiber -FV, Lutra lutra - FV, Carabus variolosus – brak danych, Vertigo angustior - FV, Eleocharis carniolica - U2 (stopień uwodnienia siedliska - U2)
Obszary przeznaczone do ochrony gatunków zwierząt wodnych o znaczeniu gospodarczym	
Czy występują?	nie występują obszary przeznaczone do ochrony gatunków zwierząt wodnych o znaczeniu gospodarczym

8. CEL ŚRODOWISKOWY

Stan/potencjał ekologiczny	dobry potencjał ekologiczny
Stan chemiczny	stan chemiczny: dla złagodzonych wskaźników [benzo(a)piren (w), związki tributyllocyny (w)] poniżej stanu dobrego, dla pozostałych wskaźników - stan dobry
Wymagania dla elementów biologicznych	
Podstawa wymagania	rozporządzenie Ministra Infrastruktury z dnia 25.06.2021 r. w sprawie klasyfikacji stanu ekologicznego, potencjału ekologicznego i stanu chemicznego oraz sposobu klasyfikacji stanu jednolitych części wód powierzchniowych, a także środowiskowych norm jakości dla substancji priorytetowych (Dz.U. 2021 poz. 1475) oraz załącznik IIaPGW prezentujący wartości graniczne SCW i SZCW
Parametry charakteryzujące cel środowiskowy	
Fitoplankton - Indeks IFPL	≥0,79
Fitobentos - Indeks okrzemkowy (IO)	≥0,65
Makrobezkręgowce bentosowe - Indeks MZB	≥0,50
Klasa elementów biologicznych	klasa II
Wymagania dla elementów fizykochemicznych	
Podstawa wymagania	rozporządzenie Ministra Infrastruktury z dnia 25.06.2021 r. w sprawie klasyfikacji stanu ekologicznego, potencjału ekologicznego i stanu chemicznego oraz sposobu klasyfikacji stanu jednolitych części wód powierzchniowych, a także środowiskowych norm jakości dla substancji priorytetowych (Dz.U. 2021 poz. 1475)
Parametry charakteryzujące cel środowiskowy	
Tlen rozpuszczony (mgO ₂ /l)	≥7,5

BZT5 (mgO ₂ /l)	≤4
OWO (mgC/l)	≤12,5
Przewodność w 20oC (uS/cm)	≤850
Przezroczystość - widzialność krążka Secchiego (m)	nie dotyczy
Azot amonowy (mgN-NH ₄ /l)	≤0,45
Azot azotanowy (mgN-NO ₃ /l)	≤2,2
Azot ogólny (mgN/l)	≤3,5
Fosfor fosforanowy (V) (ortofosforanowy) (mg P-PO ₄ /l)	≤0,12
Fosfor ogólny (mgP/l)	≤0,35
Specyficzne zanieczyszczenia syntetyczne i niesyntetyczne	spełnienie wymagań załącznika 11 z rozporządzenia Ministra Infrastruktury z dnia 25.06.2021 r. w sprawie klasyfikacji stanu ekologicznego, potencjału ekologicznego i stanu chemicznego oraz sposobu klasyfikacji stanu jednolitych części wód powierzchniowych, a także środowiskowych norm jakości dla substancji priorytetowych (Dz.U. 2021 poz. 1475)

Wymagania dla elementów hydromorfologicznych

Podstawa wymagań	rozporządzenie Ministra Infrastruktury z dnia 25.06.2021 r. w sprawie klasyfikacji stanu ekologicznego, potencjału ekologicznego i stanu chemicznego oraz sposobu klasyfikacji stanu jednolitych części wód powierzchniowych, a także środowiskowych norm jakości dla substancji priorytetowych (Dz.U. 2021 poz. 1475) oraz załącznik IIaPGW prezentujący wartości graniczne SCW i SZCW
Parametry charakteryzujące cel środowiskowy	
Hydromorfologiczny indeks rzeczny (HIR)	nie dotyczy

Wymagania dla wskaźników chemicznych

Podstawa wymagań	rozporządzenie Ministra Infrastruktury z dnia 25.06.2021 r. w sprawie klasyfikacji stanu ekologicznego, potencjału ekologicznego i stanu chemicznego oraz sposobu klasyfikacji stanu jednolitych części wód powierzchniowych, a także środowiskowych norm jakości dla substancji priorytetowych (Dz.U. 2021 poz. 1475)
Parametry charakteryzujące cel środowiskowy	spełnienie wymagań załącznika nr 14 rozporządzenia Ministra Infrastruktury z dnia 25.06.2021 r. w sprawie klasyfikacji stanu ekologicznego, potencjału ekologicznego i stanu chemicznego oraz sposobu klasyfikacji stanu jednolitych części wód powierzchniowych, a także środowiskowych norm jakości dla substancji priorytetowych (Dz.U. 2021 poz. 1475)

Wymagania dla obszarów chronionych będących jednolitymi częściami wód, przeznaczonymi do poboru wody na potrzeby zaopatrzenia ludności w wodę przeznaczoną do spożycia (wymagania dotyczą miejsc poboru wody)

Podstawa wymagań	TAK - JCWP przeznaczona do poboru wody na potrzeby zaopatrzenia ludności w wodę przeznaczoną do spożycia przez ludzi
Parametry charakteryzujące cel środowiskowy	
Parametry fizykochemiczne	spełnienie wymagań dla kategorii A3
Parametry bakteriologiczne	spełnienie wymagań dla kategorii A3

Wymagania dla obszarów chronionych będących jednolitymi częściami wód przeznaczonymi do celów rekreacyjnych, w tym kąpieliskowych (wymagania dotyczą fragmentu wód wykorzystywanego do celów kąpieliskowych)

Podstawa wymagań	NIE - JCWP nieprzeznaczona do celów rekreacyjnych, w tym kąpieliskowych
Wymagania dla obszarów wrażliwych na eutrofizację wywołaną zanieczyszczeniami pochodzącymi ze źródeł komunalnych, rozumianą jako wzbogacanie wód biogenami, w szczególności związkami azotu lub fosforu, powodującymi przyspieszony wzrost glonów oraz wyższych form życia roślinnego, w wyniku którego następują niepożądane zakłócenia biologicznych stosunków w środowisku wodnym oraz pogorszenie jakości tych wód	brak dodatkowych wymagań

Wymagania dla obszarów przeznaczonych do ochrony gatunków zwierząt wodnych o znaczeniu gospodarczym nie dotyczy

9. ODSTĘPSTWA OD OSIĄGNIĘCIA CELÓW ŚRODOWISKOWYCH JCWP

Przyczyna odstępstwa od osiągnięcia celów środowiskowych, tj. przyczyna złego stanu wód (lub zagrożenia osiągnięcia celu środowiskowego – w przypadku niemonitorowanych JCWP)

Warunki naturalne

Potencjał sorpcyjny - wrażliwość zlewni na presję antropogeniczną wyrażona w skali od 1 do 5 (5 - najmniejsza odporność)	3 - przeciętny
Czy JCWP cechuje się naturalną podatnością na presję wskutek niekorzystnych wartości potencjału sorpcyjnego	NIE - JCWP nie cechuje się naturalną podatnością na presję wskutek niekorzystnych wartości potencjału sorpcyjnego
Wskaźniki, dla których osiągnięcie celu środowiskowego jest determinowane przez warunki naturalne	
Fizykochemiczne	OWO
Biologiczne	nie dotyczy
Chemiczne	nie dotyczy

Presja pochodząca z innej/innych JCWP

Nazwa i kod JCWP	RW2000042261549, RW200007226159 (Odrzechowski; Wisłok do zb. Besko)
Wskaźniki, dla których cel środowiskowy jest zagrożony przez presję z innej/innych JCWP	
Fizykochemiczne	OWO
Biologiczne	nie dotyczy
Chemiczne	nie dotyczy

Antropopresja w obrębie zlewni

Główne źródło presji troficznych	nie dotyczy
Główne źródło presji hydromorfologicznych	nie dotyczy
Główne źródło presji chemicznych	rozproszone - rozwój obszarów zurbanizowanych: transport, turystyka, odpływ miejski; nieznanne (substancje zakazane)
Wskaźniki, dla których cel środowiskowy jest zagrożony przez presję występującą w zlewni JCWP	
Fizykochemiczne	nie dotyczy
Biologiczne	nie dotyczy
Chemiczne	Benzo(a)piren, Związki Tributyllocyny

Skuteczność programu działań

Możliwe osiągnięcie celu środowiskowego (wskazanie do odroczenia w czasie terminu osiągnięcia celów środowiskowych, tj. do odstępstwa czasowego w trybie art. 4 ust. 4 RDW)

Wskaźniki stanu wód, dla których program działań daje wysoki stopień pewności na osiągnięcie celów środowiskowych do 2027 r.	
Fizykochemiczne	nie dotyczy
Biologiczne	nie dotyczy
Chemiczne	nie dotyczy
Wskaźniki stanu wód, dla których program działań daje wysoki stopień pewności na osiągnięcie celów środowiskowych po 2027 r.	
Fizykochemiczne	nie dotyczy
Biologiczne	nie dotyczy
Chemiczne	nie dotyczy

Brak możliwości osiągnięcia celów środowiskowych (wskazanie do złagodzenia celów środowiskowych, tj. do odstępstwa w trybie art. 4 ust. 5 RDW)

Wskaźniki stanu wód, dla których program działań (przy założeniu jego pełnego wdrożenia) nie daje wysokiego stopnia pewności osiągnięcia celów środowiskowych	
Fizykochemiczne	nie dotyczy

Biologiczne	nie dotyczy
Chemiczne	Benzo(a)piren (występowanie w wodzie), Związki tributyllocyny (występowanie w wodzie)

Odroczenie w czasie terminu osiągnięcia celu środowiskowego (odstępstwo czasowe w trybie art. 4 ust. 4 RDW)

Czy ustanowiono odstępstwo?	Nie, dla danej JCWP nie zostało ustanowione odstępstwo z art. 4 ust. 4 Ramowej Dyrektywy Wodnej
-----------------------------	---

Wskaźniki/grupa wskaźników, w zakresie których przedłużono termin osiągnięcia celu środowiskowego JCWP (odstępstwo czasowe w trybie art. 4 ust. 4 RDW)

Dla których program działań daje wysoki stopień pewności na osiągnięcie celów środowiskowych do 2027 r.

Fizykochemiczne	nie dotyczy
Biologiczne	nie dotyczy
Chemiczne	nie dotyczy

Dla których program działań daje wysoki stopień pewności na osiągnięcie celów środowiskowych po 2027 r.

Fizykochemiczne	nie dotyczy
Biologiczne	nie dotyczy
Chemiczne	nie dotyczy

Termin osiągnięcia celu środowiskowego	nie dotyczy
--	-------------

Uzasadnienie odstępstwa czasowego (w trybie art. 4 ust. 4 RDW)

Warunki naturalne uniemożliwiające osiągnięcie celów środowiskowych w perspektywie do końca 2027 r. (lub roku 2039 - dla substancji priorytetowych wprowadzonych dyrektywą 2013/39/UE)

Naturalna podatność na presję wynikająca z potencjału sorpcyjnego zlewni	NIE - JCWP nie cechuje się naturalną podatnością na presję wskutek niekorzystnych wartości potencjału sorpcyjnego
Inne warunki naturalne	nie dotyczy

Wykonalność techniczna (dotyczy wyłącznie przypadków, w których przyczyną złego stanu wód są substancje priorytetowe wprowadzone dyrektywą 2013/39/UE)	nie dotyczy
--	-------------

Podsumowanie	nie dotyczy
--------------	-------------

Ustalenie mniej rygorystycznego celu środowiskowego (odstępstwo w trybie art. 4 ust. 5 RDW):

Czy ustanowiono odstępstwo?	Tak, dla danej JCWP zostało ustanowione odstępstwo z art. 4 ust. 5 Ramowej Dyrektywy Wodnej
-----------------------------	---

Wskaźniki/grupa wskaźników, w zakresie których ustalono mniej rygorystyczny cel środowiskowy dla JCWP (odstępstwo w trybie art. 4 ust. 5 RDW)	nie dotyczy
---	-------------

Uzasadnienie odstępstwa polegającego na złagodzeniu celów środowiskowych (w trybie art. 4 ust. 5 RDW)

Warunki naturalne będące trwałą przyczyną nieosiągnięcia celów środowiskowych	nie dotyczy
---	-------------

Potrzeba społeczno-ekonomiczna zaspokajana przez źródło presji antropogenicznej determinującej na stan wód w stopniu zagrażającym osiągnięciu celów środowiskowych

rolnictwo (uwzględnione na etapie analiz presji, które wykonano dla potrzeb IIaPGW) rozumiane jako działalność służąca zaopatrzeniu gospodarki w surowce i produkty jest emanacją potrzeb społeczno-ekonomicznych. Potrzeby te wpisują się w cele strategiczne „Strategii zrównoważonego rozwoju wsi, rolnictwa i rybactwa 2030” i Programu Rozwoju Obszarów Wiejskich oraz w lokalne cele społeczno-gospodarcze, które identyfikowane i uzasadniane są na etapie sporządzania i aktualizacji lokalnych strategii rozwoju i aktów planowania przestrzennego. Dokumenty te podlegają cyklicznym przeglądom pod kątem badania zgodności z wymaganiami strategicznymi, w tym – z uwarunkowaniami w zakresie ochrony wód. Emanacją potrzeb społeczno-ekonomicznych jest prowadzona działalność gospodarcza, budownictwo mieszkaniowe, gospodarka komunalna, infrastruktura transportowa. Funkcjonowanie zurbanizowanych ośrodków społeczno-przemysłowo-gospodarczych i centrów komunikacyjnych jest niezbędne dla rozwoju gospodarczego oraz podtrzymania i rozwoju funkcji społecznych, komunikacyjnych, usługowych i przemysłowych. Szczegółowe ustalenia w tym zakresie zawarte są w lokalnych strategiach rozwoju oraz w aktach planowania przestrzennego. W odniesieniu do benzo(a)pirenu, którego źródłem jest emisja ze spalania paliw w celu produkcji energii cieplnej: zaopatrzenie mieszkańców w energię ciepłą jest elementarną potrzebą społeczną (w regionalnych warunkach klimatycznych) w zakresie zapewnienia odpowiednich warunków życia. Transport samochodowy (i związana z nim emisja zanieczyszczeń) jest niezbędny dla podtrzymania systemów społeczno-gospodarczych związanych z gospodarką, edukacją, handlem, rekreacją i ochroną zdrowia.

Wyjaśnienie braku alternatywnego sposobu zaspokojenia potrzeby społeczno-ekonomicznej

brak korzystniejszych alternatywnych opcji wynika z tego, że obecnie gospodarka rolna musi być prowadzona zgodnie z „Programem działań mających na celu zmniejszenie zanieczyszczenia wód azotanami pochodzącymi ze źródeł rolniczych oraz zapobieganie dalszemu zanieczyszczeniu” oraz z przepisami o ochronie gruntów rolnych, których ustalenia są zbieżne ze „Zbiorem zaleceń dobrej praktyki rolniczej mającego na celu ochronę wód przed zanieczyszczeniem azotanami pochodzącymi ze źródeł rolniczych”. Konieczność prowadzenia gospodarki rolnej w wariantcie najkorzystniejszym dla środowiska wodnego wynika również z warunków wsparcia przyznanego w ramach Wspólnej Polityki Rolnej i powiązanie z nią Programu Rozwoju Obszarów Wiejskich. Alternatywne opcje zagospodarowania terenu były analizowane na etapie przeglądu obowiązujących i tworzenia nowych aktów planowania przestrzennego. Obowiązujące przepisy o ochronie środowiska (w tym: Program działań mających na celu zmniejszenie zanieczyszczenia wód azotanami pochodzącymi ze źródeł rolniczych oraz zapobieganie dalszemu zanieczyszczeniu) zapewniają konieczność realizacji wariantów i rozwiązań najkorzystniejszych dla środowiska, o ile jest to wykonalne technicznie i nie powoduje nieproporcjonalnych kosztów, co jest ustalone każdorazowo w ramach indywidualnych postępowań administracyjnych i planistycznych. Efektywne wdrażanie polityk i strategii dedykowanych ochronie środowiska (z Polityką Ekologiczną Państwa na czele), rozwój systemu planowania przestrzennego (w tym: wdrażanie Krajowej Polityki Miejskiej), stosowanie programów ochrony powietrza i projektów rozbudowy systemów kanalizacji oraz wdrażanie i stosowanie przepisów o ochronie środowiska - są najlepszą opcją sprzyjającą dążeniu do wysokiego poziomu ochrony środowiska. W odniesieniu do benzo(a)pirenu, którego źródłem jest emisja ze spalania paliw w celu produkcji energii cieplnej: realizowanie polityki przekształcania struktury paliw (z konwencjonalnych na niskoemisyjne), wdrażanie Polityki Energetycznej Państwa, Polityki Ekologicznej Państwa, programów ochrony powietrza, planów gospodarki niskoemisyjnej i tzw. „ustaw antysmogowych” jest dowodem na to, że wdrażany jest system mający na celu zmniejszenie emisjogenności wytwarzania energii cieplnej. Modernizacja sieci drogowej, rozwój komunikacji publicznej i wymiana taboru samochodowego sprzyjają zmniejszeniu uciążliwości emisji z transportu - w aktualnych warunkach gospodarczo-logistycznych nie ma lepszej opcji środowiskowej niż podejmowanie ww. działań.

Podsumowanie

odstępstwo polegające na złagodzeniu celów środowiskowych jest związane z tym, że nie są osiągnięte cele środowiskowe JCWP w zakresie wskaźników: Benzo(a)piren (w), Związki tributylocyny (w). Jest to spowodowane czynnikami wskazanymi w zestawie kolumn pn. „Wskazanie dominującego rodzaju presji determinujących stan wód”, które trwale uniemożliwiają osiągnięcie celów środowiskowych. Presje trwale uniemożliwiające osiągnięcie celów środowiskowych zaspokajają ważne potrzeby społeczno-gospodarcze (określone w kolumnie pn. „Potrzeba społeczno-ekonomiczna zaspokajana przez źródło presji antropogenicznej determinującej na stan wód w stopniu zagrażającym osiągnięciu celów środowiskowych”) i na obecnym etapie stwierdza się brak alternatywnych opcji zaspokojenia tych potrzeb (zob. kolumna pn. „Uzasadnienie braku alternatywnych opcji”). Warunkiem odstępstwa jest pełne i terminowe wdrożenie programu działań (którego zakres i skuteczność określono w zestawach działań).

Czy w obrębie jcw planowane są inwestycje spełniające przesłanki odstępstwa z art. 4 ust. 7 RDW (wg stanu na 2021 rok)

Czy ustanowiono odstępstwo?

Nie, dla danej JCWP nie zostało ustanowione odstępstwo z art. 4 ust. 7 Ramowej Dyrektywy Wodnej

10. POZA OBOWIĄZKOWĄ REALIZACJĄ KATALOGU DZIAŁAŃ KRAJOWYCH WDRAŻA SIĘ ZESTAW DZIAŁAŃ

Działania podstawowe

Dla JCW nie zaplanowano żadnych dodatkowych działań podstawowych.

Działania uzupełniające

1 (działanie uzupełniające)

ID działania	RW200021226159__RWRP_09.01__FC__00123
Kategoria działań	Aktualizacja programu ochrony środowiska
Grupa działań	Aktualizacja programu ochrony środowiska
Nazwa działania	Aktualizacja programu ochrony środowiska pod kątem poprawy efektywności dotyczącej ograniczania dopływu zanieczyszczeń do JCWP
Opis działania	Aktualizacja programu ochrony środowiska w celu ograniczenia emisji zanieczyszczeń do wody i powietrza, substancji będących czynnikami stwierdzonej presji chemicznej w wodzie oraz redukcji dopływu substancji priorytetowych ze zlewni do JCWP. Obejmuje uwzględnienie w opracowywanych i aktualizowanych planach (na wszystkich poziomach JST) zagadnień związanych z identyfikacją zagrożeń i problemów oraz wdrażaniem lokalnych działań mających na celu ograniczenie stwierdzonych presji chemicznych i poprawę stanu wód. Planowanie specyficznych działań na szczeblu samorządowym ma przyczynić się do osiągnięcia celów zapisanych w krajowych dokumentach strategicznych i programowych.
Koszt realizacji [PLN]	125000
Źródło finansowania	1. Środki własne.
Termin realizacji	2027
Jednostka odpowiedzialna za realizację	Urząd Marszałkowski Województwa Podkarpackiego; powiat krośnieński, powiat sanocki; gmina Besko, gmina Zarszyn, gmina Rymanów
Jednostka odpowiedzialna za sprawozdawczość	Urząd Marszałkowski Województwa Podkarpackiego; powiat krośnieński, powiat sanocki; gmina Besko, gmina Zarszyn, gmina Rymanów

11. MAPY

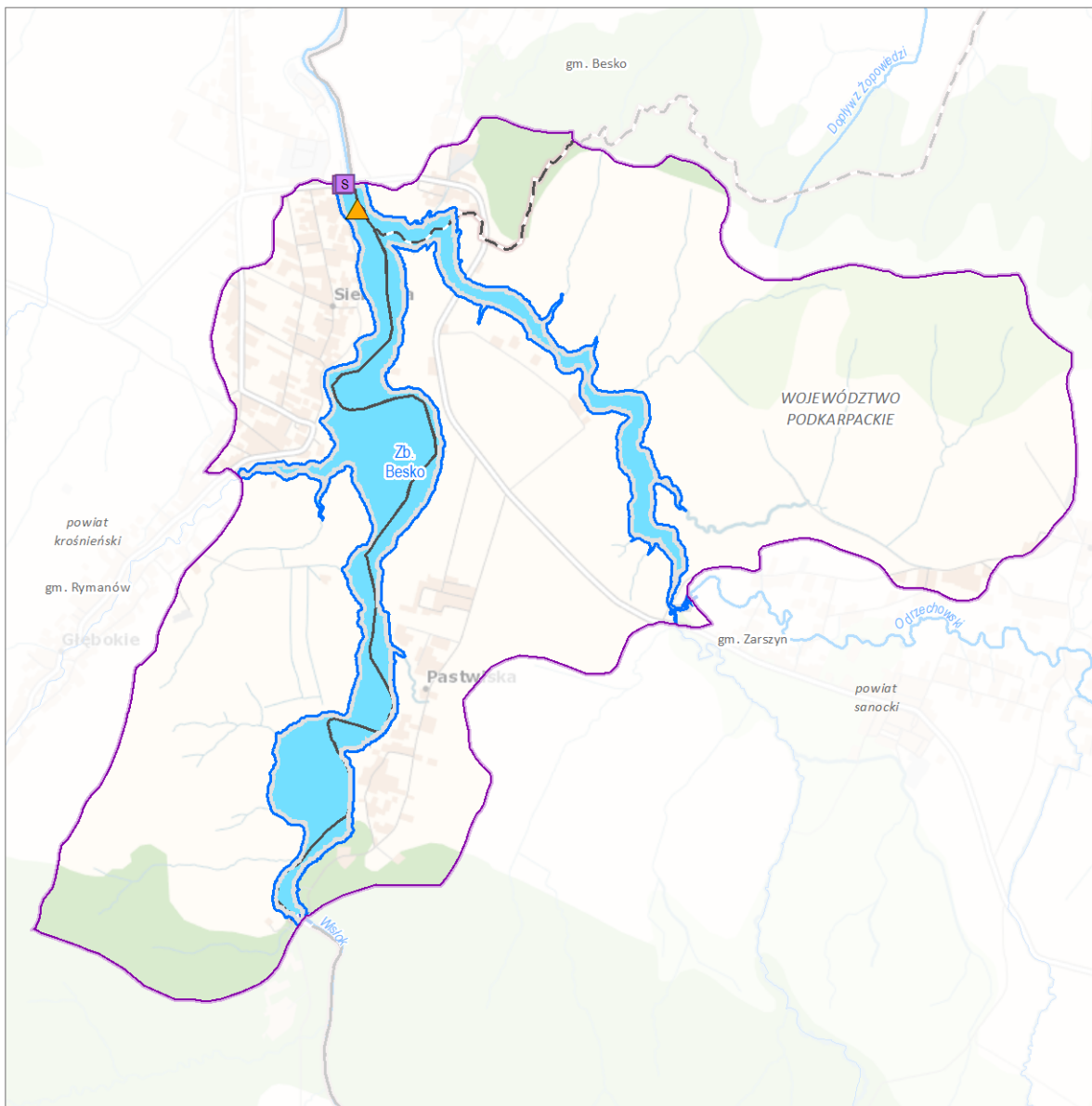
11.1. Zlewnia bezpośrednia jednolitej części wód powierzchniowych zbiornikowych (JCWP RWR) z lokalizacją presji poboru i zrzutu

11.2. Zlewnia bezpośrednia jednolitej części wód powierzchniowych zbiornikowych (JCWP RWR) z zaznaczeniem obszarów przeznaczonych do ochrony siedlisk lub gatunków, dla których utrzymanie lub poprawa stanu jest ważnym czynnikiem w ich ochronie

Zlewnia bezpośrednia jednolitej części wód powierzchniowych zbiornikowych (JCWP RWr) z lokalizacją presji poboru i zrztu

RW200021226159

Zb. Besko



Zlewnia bezpośrednia jednolitej części wód powierzchniowych (JCWP) zbiornikowych z lokalizacją presji poboru i zrztu



Sieć monitoringu JCWP 2022-2027, punkty pomiarowo-kontrolne (ppk):

- ppk - monitoring operacyjny [0]
- ppk - monitoring diagnostyczny, operacyjny [1]

Lokalizacja punktów poboru i zrztu (aktualność danych: 2016 r.):

- Punkt zrztu ścieków bytowych [0]
- Punkt zrztu ścieków komunalnych [0]
- Punkt zrztu ścieków przemysłowych [0]
- Punkt poboru wód powierzchniowych [3]
- Kierunek przepływu wody

- JCWP rzecznych (RW)
- Pozostałe cieki
- Jeziora i zbiorniki wodne
- Obszar JCWP zbiornikowych (RWr)
- Obszar zlewni bezpośredniej wybranej JCWP RWr
- Zlewnia bezpośrednia JCWP RWr
- Granice administracyjne:
 - Polski
 - województwa
 - powiatu
 - gminy

Lokalizacja zlewni JCWP na tle podziału na RZGW

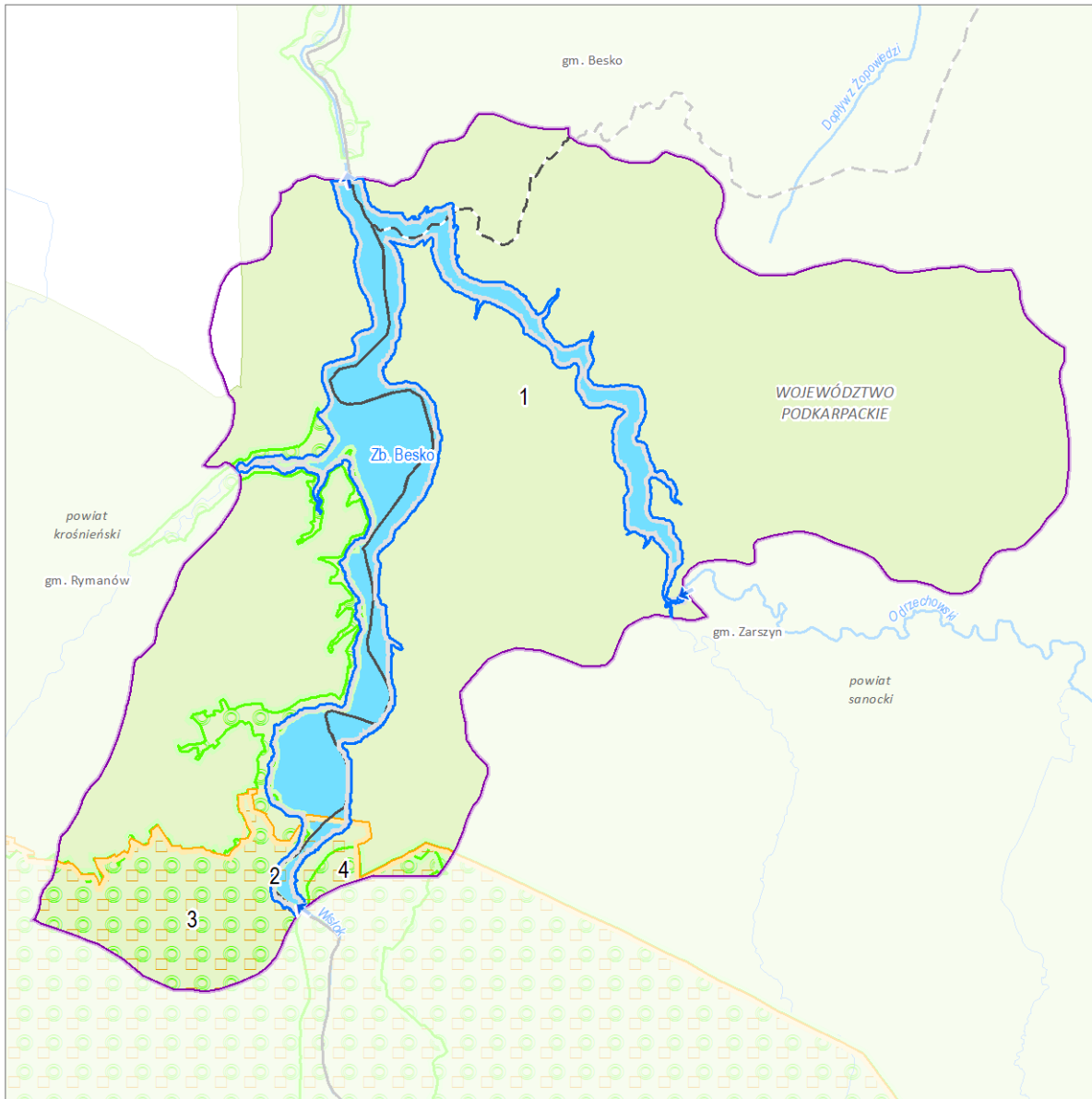


[3] - liczba obiektów w zlewni wybranej JCWP RWr (obiekty mogą nakładać się na siebie)
Mapa podkładowa BDOO i BDOT10k,
źródło: http://mapy.geoportal.gov.pl/wss/service/WMTS/guest/wmts/G2_MOBILE_500

Zlewnia bezpośrednia jednolitej części wód powierzchniowych zbiornikowych (JCWP RWr) z zaznaczeniem obszarów przeznaczonych do ochrony siedlisk lub gatunków, dla których utrzymanie lub poprawa stanu jest ważnym czynnikiem w ich ochronie

RW200021226159

Zb. Besko

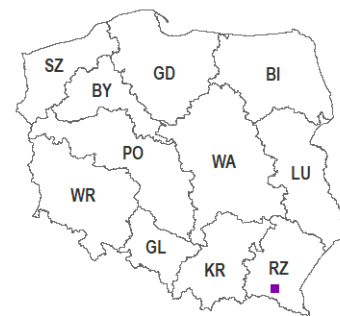


Zlewnia bezpośrednia jednolitej części wód powierzchniowych zbiornikowych z zaznaczeniem obszarów przeznaczonych do ochrony siedlisk i gatunków, dla których utrzymanie lub poprawa stanu wód jest ważnym czynnikiem w ich ochronie



Lokalizacja zlewni JCWP na tle podziału na RZGW

- | | |
|---|---|
| 1 Numer obszaru chronionego według karty | ➔ Kierunek przepływu wody |
| ■ Stanowisko dokumentacyjne [0] | ➡ JCWP rzecznych (RW) |
| ● Pomnik przyrody (punkt) [0] | ➡ Pozostałe cieki |
| ■ Pomnik przyrody (powierzchnia) [0] | ■ Jeziora i zbiorniki wodne |
| ■ Park narodowy [0] | ■ Obszar JCWP zbiornikowych (RWr) |
| ■ Park krajobrazowy [0] | ■ Obszar zlewni bezpośredniej wybranej JCWP RWr |
| ■ Rezerwat przyrody [0] | ■ Zlewnie bezpośrednie JCWP RWr |
| ■ Użytek ekologiczny [0] | Granice administracyjne: |
| ■ Obszar chronionego krajobrazu [1] | ■ Polski |
| ■ Zespół przyrodniczo-krajobrazowy [0] | ■ województwa |
| ■ Specjalny obszar ochrony siedlisk (PLH) [2] | ■ powiatu |
| ■ Obszar specjalnej ochrony ptaków (PLB) [1] | ■ gminy |



[3] - liczba obiektów w zlewni wybranej JCWP RWr (punkty mogą nakładać się na siebie)